

RELATÓRIO DE FISCALIZAÇÃO
RF/CSB/0027/2012

Assunto: Fiscalização do Sistema de Abastecimento
de Água do Município de Acopiara

COORDENADORIA DE SANEAMENTO BÁSICO

Fortaleza – CE

Maio/2012

ÍNDICE

1. IDENTIFICAÇÃO DA ARCE.....	5
2. IDENTIFICAÇÃO DO PRESTADOR DE SERVIÇOS.....	5
3. CARACTERÍSTICAS DA FISCALIZAÇÃO.....	5
4. INTRODUÇÃO.....	6
5. METODOLOGIA.....	7
5.1. Cronograma de Trabalho.....	7
5.2. Áreas e Segmentos Auditados.....	8
6. DESCRIÇÃO DO SISTEMA EXISTENTE.....	9
6.1. Estrutura Física e Recursos Humanos.....	9
6.2. Unidades Operacionais.....	9
7. DESCRIÇÃO DOS FATOS LEVANTADOS.....	11
7.1. Área Auditada: Técnico-Operacional.....	11
7.1.1. Manancial / Captação.....	11
7.1.2. ETA.....	12
7.1.3. Elevatórias.....	15
7.1.4. Reservatórios.....	18
7.1.5. Adução.....	21
7.1.6. Rede de Distribuição.....	22
7.2. Área Auditada: Gerencial.....	26
7.2.1. Informações do SIG e Plano de Exploração dos Serviços.....	26
7.3. Área Auditada: Qualidade.....	27

7.3.1.	Qualidade da água distribuída à população	27
7.4.	Área Auditada: Controle	40
7.4.1.	Controle da qualidade da água distribuída à população	40
7.5.	Área Auditada: Comercial.....	43
7.5.1.	Escritório / Loja de Atendimento / Almoxarifado	43
7.5.2.	Serviços comerciais	44
8.	CONSTATAÇÕES E NÃO CONFORMIDADES	49
9.	DETERMINAÇÕES	55
10.	RECOMENDAÇÕES	55
11.	EQUIPE TÉCNICA	56
12.	RESPONSÁVEL PELA AÇÃO DE FISCALIZAÇÃO	56

ANEXOS

ANEXO I -	RESULTADOS DAS ANÁLISES FÍSICO-QUÍMICAS DE AMOSTRAS COLETADAS NA SAÍDA DA ETA
ANEXO II -	RESULTADOS DAS ANÁLISES FÍSICO-QUÍMICAS DE AMOSTRAS COLETADAS NA REDE DE DISTRIBUIÇÃO

GLOSSÁRIO

ETA	Estação de Tratamento de Água
EEAT	Estação Elevatória de Água Tratada
EECS	Estação Elevatória de Captação Superficial
GECOQ	Gerência de Controle de Qualidade do Produto
NUTEC	Fundação Núcleo de Tecnologia Industrial do Ceará
RSE	Reservatório Semi-enterrado
REL	Reservatório Elevado
RASO	Relatório de Análise da Situação Operacional
RECOP	Relatório de Controle Operacional
SAA	Sistema de Abastecimento de Água
SISÁGUA	Sistema de Informações da Vigilância da Qualidade da Água para Consumo Humano
UN-BAJ	Unidade de Negócio Bacia do Baixo e Médio Jaguaribe
NMP	Número Máximo Permitido

1. IDENTIFICAÇÃO DA ARCE

ARCE: Agência Reguladora de Serviços Públicos Delegados do Estado do Ceará.

Endereço: Av. Santos Dumont, 1.789 – 14.º andar – Aldeota – CEP 60.150-160. Fortaleza – CE.

Telefone: (85) 3101-1014 **Fax:** (85) 3101-1000

2. IDENTIFICAÇÃO DO PRESTADOR DE SERVIÇOS

CAGECE - Companhia de Água e Esgoto do Estado do Ceará

Endereço: Rua Lauro Vieira Chaves, 1030 – Aeroporto – CEP 60.420-280 - Fortaleza – CE.

Telefone: (85) 3101-1719 **Fax:** (85) 3101-1718

3. CARACTERÍSTICAS DA FISCALIZAÇÃO

Tipo de Auditoria	Fiscalização Direta
Unidade Auditada	Unidade de Negócio da Bacia do Alto Jaguaribe (UN-BAJ) End.: Rua Emídio Alves de Almeida, nº 510 – São Francisco - CEP:62.900-000. Acopiara – CE. Telefone: (88) 3565-1148
Localidade	Acopiara End.: Rua Padre Leopoldo Rolim, s/n, Centro – CEP: 63.560-000. Telefone: (88) 3565-9507
Escopo	Sistema de Abastecimento de Água – Técnico-operacional e Comercial
Comunicação à Empresa sobre a Auditoria	OF/CSB/0413/2012 de 6 de março de 2012.
Processo ARCE	PCSB/CSB/0091/2012
Data da Inspeção de Campo	17, 18 e 19 de abril de 2012
Legislação	Portaria 518/2004 do Ministério da Saúde Portaria 2.914/2011 do Ministério da Saúde Lei Federal nº11.445/2007 Lei Estadual nº14.394/2009 Resoluções ARCE nº 122/2009, 130/2010, 147/2010 e 152/2011.

4. INTRODUÇÃO

Este relatório detalha a ação de fiscalização direta realizada pela ARCE, de acordo com a localidade e escopo selecionados, em cumprimento aos termos estabelecidos na Lei Federal Nº 11.445/07 e Lei Estadual Nº 14.394/09.

O objetivo desta ação de fiscalização é realizar um diagnóstico das condições técnicas, operacionais e comerciais e determinar o grau de conformidade do sistema auditado, levando-se em consideração os requisitos de qualidade que o serviço deve oferecer, em concordância com as legislações pertinentes, dando ênfase àquelas expedidas pela ARCE.

5. METODOLOGIA

A metodologia para desenvolvimento da ação de fiscalização compreendeu os procedimentos de vistoria técnica, levantamentos em campo, coleta de amostras de água, medições de pressão, análise e avaliação documental, obtenção de informações e dados gerais do sistema, identificação e frequência de ocorrências, e visita à prefeitura do município de Acopiara.

A vistoria foi acompanhada por um Técnico da **UN-BAJ** e pelo representante do Núcleo de Acopiara, que se encarregaram de explicar a operação e a função de cada unidade operacional e dos equipamentos.

5.1. Cronograma de Trabalho

PERÍODO	3ª feira DIA 17/4/2012	4ª feira DIA 18/4/2012	5ª feira DIA 19/4/2012
Manhã	-	-	Inspeção na captação, adutoras, estação de tratamento, estações elevatórias e reservatórios. Visita à Prefeitura
Tarde	Coleta de amostras de água na rede de distribuição. Medição de pressão na rede de distribuição.	Instalação de equipamento de medição contínua de pressão na rede de distribuição.	Entrevista e coleta de informações junto ao gerente da área comercial e inspeção no escritório local. Inspeção na rede de distribuição. Retirada de equipamento de medição contínua de pressão da rede de distribuição.

5.2. Áreas e Segmentos Auditados

A seguir estão apresentadas as áreas auditadas, constando de todos os itens e segmentos, os quais orientaram os trabalhos de auditoria.

Área Auditada	Item Auditado	Segmento Auditado
Técnico-Operacional	• Manancial/Captação	– Operação e manutenção
	• ETA	– Segurança, conservação e limpeza – Filtração – Casa de química e laboratório
	• Elevatórias	– Operação e manutenção
	• Reservatórios	– Operação e manutenção – Limpeza e desinfecção – Controle de Perdas
	• Adução	– Operação e manutenção – Controle de perdas
	• Rede de Distribuição	– Operação e manutenção – Controle de perdas – Continuidade – Pressões disponíveis na rede
Gerencial	• Informações Gerenciais	– Nível de universalização
Qualidade	• Qualidade da Água Distribuída à População	– Qualidade físico-química da água na saída da ETA – Qualidade físico-química da água na rede de distribuição – Qualidade bacteriológica da água na saída da ETA – Qualidade bacteriológica da água na rede de distribuição
Controle	• Controle da Qualidade da Água Distribuída à População	– Controle da qualidade da água na saída da ETA – Controle da qualidade da água na rede de distribuição
Comercial	• Escritório / Loja de Atendimento / Almojarifado	– Instalações físicas do escritório e almojarifado
	• Serviços comerciais	– Atendimento ao usuário – Ligação de água – Faturamento – Informações mensais na conta de água sobre qualidade da água distribuída

6. DESCRIÇÃO DO SISTEMA EXISTENTE

6.1. Estrutura Física e Recursos Humanos

No escritório local da empresa funcionam a gerência de núcleo e o atendimento ao público.

- Estrutura Administrativa Local:

Item	Quantidade	Turnos de Trabalho	Dias da Semana	Função
Pessoal	12	8:00-12:00 14:00-18:00	Segunda a sexta	1 (um) Chefe de Escritório; 1 (um) Agente Comercial 4 (quatro) Operadores de rede de distribuição d'água; 3 (três) Operadores de ETA 3 (três) Operadores de SES

- Veículos:

Tipo de Veículo	Camionete	Moto
Quantidade	1	1

6.2. Unidades Operacionais

O sistema é composto pelas seguintes unidades operacionais:

- Manancial: Barragem Quincoê, com capacidade de 7.135.000 m³, localizada na área urbana da sede do município de Acopiara;
- Captação Superficial: através de 1 (um) conjunto motor-bomba, instalado em flutuante;
- Estação de Tratamento: 2 (dois) filtros, em concreto armado, de fluxo ascendente e aplicação de PAC-23, polímero catiônico líquido e cloro gasoso.

- Estações Elevatórias:

Estação Elevatória	Quantidade conjunto moto-bomba	Função
EECS-01	1	Recalca água bruta do manancial para a ETA
EEAT-01	1+1	Recalca água tratada do RSE-01 para o REL-02
EEAT-02	1+1	Recalca água tratada do RSE-01 para o REL-01
<i>Booster - Nova Acoiara</i>	1	Recalca água tratada da rede de distribuição para o bairro Nova Acoiara
<i>Booster - Vila Aroeira</i>	1+1	Recalca água tratada da rede de distribuição para Vila Aroeira, Canaã, Presídio e Vila Martins
<i>Booster - Vila Moreira</i>	1+1	Recalca água tratada da rede de distribuição para Vila Moreira, Lagoinha e Vila Galango
<i>Booster - Vila Esperança</i>	1	Recalca água tratada da rede de distribuição para Vila Esperança, Cambito e Vila Brito

- Linhas de Adução:

Tipo de Adução	Extensão (m)	Função
Água Bruta	7.700	Linha de adução entre a captação e a ETA (FºFº Ø 250 mm)
Água Tratada	1.058	Linhas de adução entre as elevatórias EEAT-01 e EEAT-02 e os reservatórios REL-01 e REL-02 (FºFº Ø 150 mm e 200 mm)

- Reservatórios:

Reservatório	Localização	Capacidade (m³)	Função
RSE-01	ETA	1.000	Recebe água tratada dos filtros e abastece os reservatórios REL-01 e REL-02
REL-01	ETA	227	Recebe água tratada do RSE-01 e abastece a rede de distribuição
REL-02	Centro	300	Recebe água tratada do RSE-01 e abastece a rede de distribuição

- Rede de Distribuição: tubulação de PVC e CA, perfazendo uma extensão total de 35.853 m, com 7.472 ligações ativas.

A discriminação das características das unidades operacionais consta no Croqui do sistema e no Relatório de Análise da Situação Operacional (RASO) (fls 4 a 6 do PCSB/CSB/0091/2012).

Foram inspecionadas todas as instalações do escritório local e todas as unidades operacionais do sistema.

7. DESCRIÇÃO DOS FATOS LEVANTADOS

São listados neste capítulo os fatos apurados durante a inspeção de campo sobre o sistema de abastecimento de água de Acopiara, como também os fatos apurados em função das informações coletadas junto à CAGECE.

7.1. Área Auditada: Técnico-Operacional

7.1.1. Manancial / Captação

→ Segmento Auditado: operação e manutenção

- A captação é realizada na Barragem Quincoê, através de 1 (um) conjunto motor-bomba instalado em flutuante (**Foto 1**). O conjunto motor-bomba reserva não se encontrava no local;
- A área da captação está delimitada e existe placa de sinalização, informando que a área é destinada à captação para abastecimento público (**Foto 2**);
- Na área da captação, a instalação elétrica, que supre o conjunto motor-bomba, está inadequada com fiação exposta (**Fotos 3 a 5**);
- Nos **RECOPs**, do período de março/2011 a fevereiro/2012, não foram registradas ocorrências relevantes sobre a captação.



Foto 1 – Detalhe do flutuante



Foto 2 - Vista da entrada da área da captação com a placa de sinalização



Fotos 3, 4 e 5 – Área da captação – instalações elétricas com fiação exposta

7.1.2. ETA

→ Segmento Auditado: segurança, conservação e limpeza

- A ETA do Sistema de Abastecimento de Água de Acopiara é composta por 2 (dois) filtros de fluxo ascendente, casa de química e laboratório, apresentando bom estado de conservação e limpeza (**Foto 6**);
- A Licença de Operação da SEMACE, para o SAA de Acopiara (fls.8 a 10 do Processo PCSB/CSB/0091/2012), está dentro do prazo de validade, que terminará em 29/10/2012 (**Foto 7**).



Foto 6 – Vista da entrada da ETA do SAA de Acopiara



Foto 7 – Placa da SEMACE

→ Segmento Auditado: filtração

- Nos filtros da ETA do SAA de Acopiara (**Fotos 8 a 11**) observaram-se:
 - Ausência de tampas;
 - Registros com vazamentos.
- Nos **RECOPs**, do período de março/2011 a fevereiro/2012, não foram registradas ocorrências relevantes sobre a filtração.



Fotos 8 e 9 – Vistas dos filtros



Fotos 10 e 11 – Registros com vazamentos

→ Segmento Auditado: casa de química e laboratório

- Os produtos químicos estão armazenados de forma inadequada (**Fotos 12 e 13**);
- Os cilindros de cloro gasoso estão em local protegido (**Fotos 14 e 15**);
- Na inspeção, verificou-se que os EPI's estão disponíveis na casa de química (**Foto 16**);
- O sistema de fluoretação está parado, em manutenção (**Foto 17**);
- O laboratório apresenta bom estado de limpeza e conservação (**Fotos 18 e 19**);
- As calibrações dos equipamentos do laboratório, segundo os representantes do Núcleo, são realizadas por técnicos da **UN-BAJ** e estão anotadas na ficha de controle (**Foto 20**);
- Os reagentes químicos estão dentro dos prazos de validade;
- O disco comparador utilizado para a medição de cloro residual livre apresenta como valor máximo 3,0 mg/l. O operador da ETA tem conhecimento do método de diluição, para análises de valores superiores a 3,0 mg/l de cloro residual (**Foto 21**).
- Nos **RECOPs**, do período de março/2011 a fevereiro/2012, não foram registradas

ocorrências relevantes sobre a casa de química e laboratório.



Fotos 12 e 13 – Armazenamento inadequado de produtos químicos



Fotos 14 e 15 – Cilindros de cloro e o kit de emergência

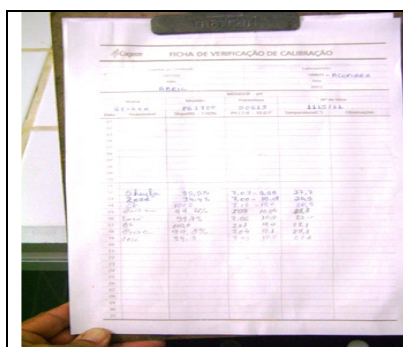


Foto 16 – Equipamentos de proteção individual

Foto 17 – Sistema de fluoretação



Fotos 18 e 19 – Vistas parciais do laboratório



Fotos 20 – Anotação das calibrações dos equipamentos



Foto 21 – Disco de cloro com valor máximo de 3,0mg/l

7.1.3. Elevatórias

→ Segmento Auditado: operação e manutenção

- A casa de abrigo do quadro de comando da elevatória EECS-01 não possui identificação (**Fotos 22 e 23**);
- Os conjuntos motores-bomba das elevatórias EEAT-01 e EEAT02 apresentam vazamentos e deficiente estado de limpeza (**Fotos 24 e 25**);
- Os quadros de comando das elevatórias EEAT-01 e EEAT-02 apresentam bom estado de conservação (**Fotos 26 e 27**);
- As instalações do *booster* Vila Aroeira e do *booster* Vila Moreira apresentam bom estado de conservação (**Fotos 28 a 33**);
- As instalações do *booster* Nova Acopiara e do *booster* Vila Esperança apresentam precárias condições de conservação (**Fotos 34 a 38**).
- Nos **RECOPs**, do período de março/2011 a fevereiro/2012, não foram registradas

ocorrências relevantes sobre as elevatórias.



Fotos 22 e 23 – EECS-01 – quadro de comando e sua casa de abrigo



Fotos 24 e 25 – EEAT-01 e EEAT-02 – detalhes dos conjuntos motores-bomba



Fotos 26 e 27 – EEAT-01 e EEAT-02 – quadros de comando



Fotos 28, 29 e 30 – *Booster Vila Aroeira* - casa de abrigo, conjuntos motores-bomba e quadro de comando



Fotos 31, 32 e 33 – *Booster Vila Moreira* - casa de abrigo, conjuntos motores-bomba e quadro de comando



Fotos 34 e 35 – *Booster Nova Acopiara* – instalações precárias



Fotos 36, 37 e 38 – Booster Vila Esperança - instalações precárias

7.1.4. Reservatórios

→ Segmento Auditado: operação e manutenção

- No reservatório **RSE-01 (Fotos 39 a 41)** observaram-se:
 - Ausência de identificação;
 - Ausência de tela na tubulação de ventilação.
- No reservatório **REL-01 (Fotos 42 a 44)** observaram-se:
 - Ausência de guarda-corpo na laje superior;
 - Abertura de inspeção sem tampa;
 - Ausência de tela na tubulação de ventilação.
- No reservatório **REL-02 (Fotos 45 a 47)** observaram-se:
 - Ausência de guarda-corpo na laje superior;
 - Ausência de gaiola protetora na 1ª etapa da escada;
 - Não foi possível subir à laje superior, devido a presença de fios da instalação elétrica presos na escada.
- Nos **RECOP's**, do período de março/2011 a fevereiro/2012, não foram registradas ocorrências relevantes sobre os reservatórios:



Foto 39 – Vista do RSE-01



Fotos 40 e 41 – Vistas superiores do RSE-01



Foto 42 – Vista do REL-01



Fotos 43 e 44 – Vistas superiores do REL-01



Foto 45 – Vistas do REL-02

→ Segmento Auditado: Limpeza e desinfecção

- Foi apresentado o cronograma de limpeza dos reservatórios, porém, não há registro de execução das mesmas (fls.14 e 15 do Processo PCSB/CSB/0091/2012).

→ Segmento Auditado: controle de perdas

- O RSE-01 e o REL-01 possuem dispositivos de medição de nível, porém não dispõem controle de nível (**Fotos 37 e 38**);
- O REL-02 possui dispositivo para controle de nível.



Fotos 48 e 49 – Dispositivos de medição de nível no RAP-01 e REL-01

7.1.5. Adução

→ Segmento Auditado: operação e manutenção

- Não existe cadastro técnico das adutoras no escritório do SAA de Acopiara;
- Nos **RECOP's**, do período de março/2011 a fevereiro/2012, não foram registradas ocorrências relevantes sobre as adutoras:

→ Segmento Auditado: controle de perdas

- Não existe medição na adutora de água bruta;
- Na saída do RSE-01, existe um macromedidor eletromagnético na tubulação para o REL-01 e um medidor proporcional na tubulação para REL-02 (**Fotos 50 e 51**);



Fotos 50 e 51 – Macromedidores na saída do RSE-01

7.1.6. Rede de Distribuição

→ Segmento Auditado: operação e manutenção

- O cadastro técnico da rede de distribuição do SAA de Acopiara está desatualizado. A última atualização foi efetuada em dezembro/2008 e de acordo com o representante do núcleo houve ampliação de rede após esse mês;
- Foi apresentado o cronograma de descarga na rede de distribuição, no entanto, não há registro de execução de descargas (fl. 16 do Processo PCSB/CSB/0091/2012);
- Nos **RECOPs**, do período de março/2011 a fevereiro/2012, não foram registradas ocorrências relevantes sobre a rede de distribuição.
- Na rede de distribuição de Acopiara existem 15 (quinze) pontos de descarga. Foram vistoriados 7 (sete) registros e observou-se que os mesmos estavam em condições adequadas (**Fotos 52 a 58**).



Fotos 52, 53 e 54 – Registros de descarga na Av. José Marques Filho, Sítio Canaã e Sítio Croatá



Fotos 55, 56 e 57 – Registros de descarga nas Av. Tancredo Neves, Av. Palmeira e Vila Brito



Foto 58 – Registro de descarga na Rua Eduardo Gurgel Valente

→ Segmento Auditado: controle de perdas

- O nível de hidrometração foi averiguado junto à CAGECE, através de dados fornecidos pela **UN-BAJ** (fl 17 do Processo PCSB/CSB/0091/2012). O índice de hidrometração em relação às ligações ativas foi de 99,96%, no mês de fevereiro de 2012.

→ Segmento Auditado: continuidade

- A ARCE realizou medição contínua de pressão disponível na rede de distribuição, no endereço Vila Ipiranga, nº 603, com a instalação do aparelho *datalogger*, às 16:15h do dia 18/4/12 e retirada às 16:15h do dia 19/4/12;
- Verificando os resultados da medição contínua de pressão na rede (**Gráfico 1**), constatou-se que no período de 24 horas, ocorreu continuidade no fornecimento de água no endereço Vila Ipiranga, nº 603, visto que as pressões na sua totalidade apresentarem resultados acima de zero;
- Vale ressaltar, que a ação da medição contínua foi efetuada em imóvel com ligação ativa, portanto, as pressões foram analisadas somente do ponto de vista da continuidade.

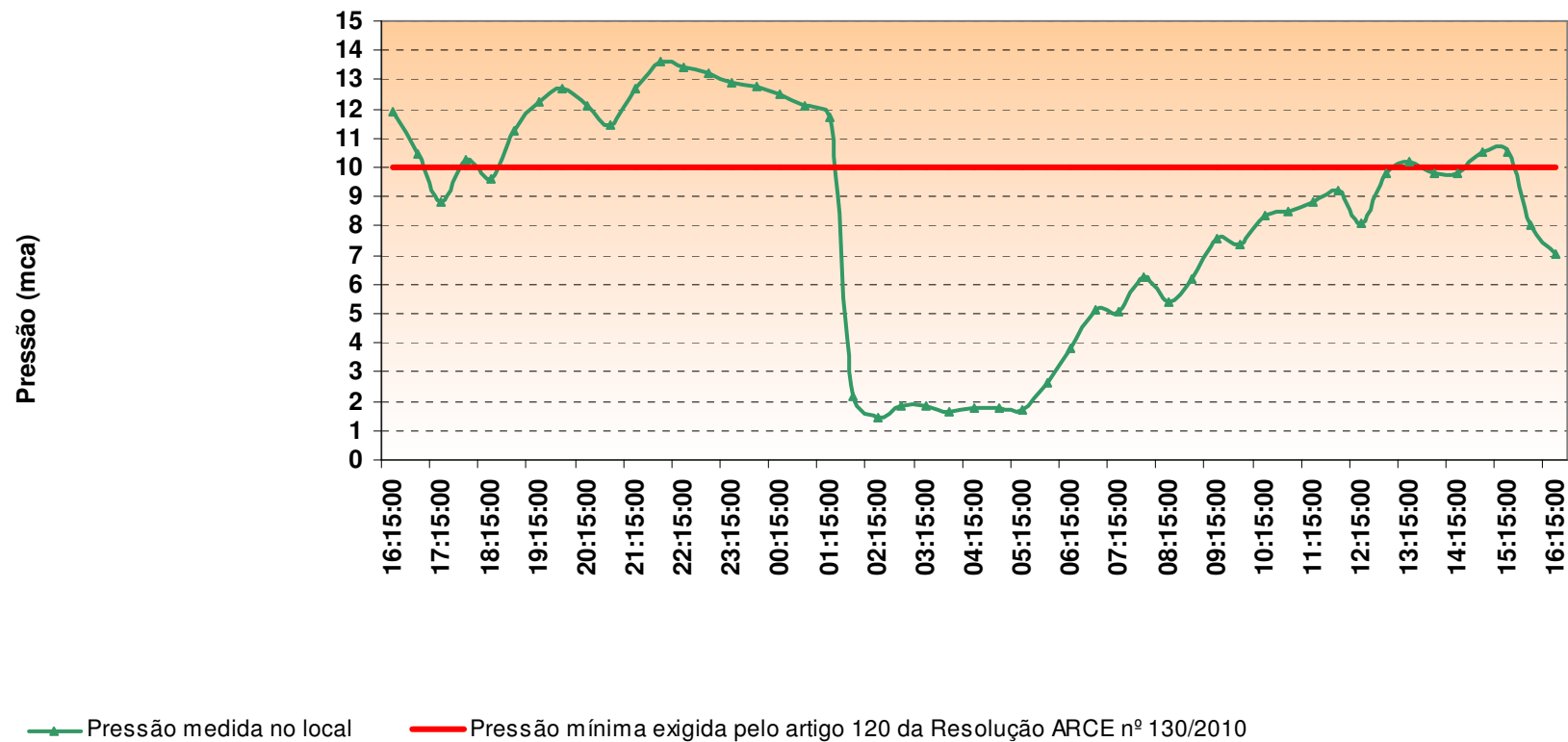
→ Segmento Auditado: pressões disponíveis na rede

- A ARCE realizou medições instantâneas de pressão disponível na rede de distribuição, no dia 17/4/2012 em pontos, mais especificamente nos cavaletes das ligações de água dos imóveis discriminados no **Quadro 1**. Os resultados apresentados demonstram que as 6 (seis) medições efetuadas situaram-se dentro da faixa de 10 mca a 50 mca, prevista no artigo 120 da Resolução ARCE nº 130/2010.

Quadro 1 – Resultados das medições instantâneas de pressão disponível na rede de distribuição, realizadas pela ARCE no dia 17/4/2012.

Nº do Ponto	Hora da Medição	Local de Coleta	Pressão Dinâmica Medida (mca)
1	15:15	Av. José Alves de Queiroz, s/n	20,0
2	15:35	Rua Vereador Paulo Florentino, nº 294	22,0
3	15:50	Av. Paulino Félix, nº 199	18,0
4	16:05	Rua Pedro Alves, nº 727	32,0
5	16:25	Rodovia Acopiara-Mombaça – Vila Aroeira, s/n	18,0
6	16:40	Rodovia Acopiara-Catarina – Vila Esperança, nº 831	40,0

Gráfico 1 – Monitoramento da pressão com instalação às 16:15h do dia 18/4/2012 e retirada às 16:15h do dia 19/4/2012, do aparelho *datalogger*, no endereço Vila Ipiranga, nº 603



7.2. Área Auditada: Gerencial

7.2.1. Informações do SIG e Plano de Exploração dos Serviços

→ Segmento Auditado: nível de universalização

- Em março/2012 (**Quadro 2**), o índice de cobertura de água do sistema foi de 99,46% enquanto que o nível de atendimento ativo de água foi igual a 87,54%. Isto significa que 11,92% da população não está utilizando o serviço de abastecimento de água, mesmo tendo-o disponível.

Quadro 2 – Índices de cobertura e atendimento de água para o município de Acopiara.

Mês/Ano	Índice de Atendimento Ativo de Água (%)	Índice de Cobertura de Água (%)
Março/2012	87,54	99,46

Fonte: Sistema de Informações Gerenciais da CAGECE

7.3. Área Auditada: Qualidade

7.3.1. Qualidade da Água Distribuída à População

Para verificação da qualidade da água potável distribuída à população, em relação aos padrões de potabilidade estabelecidos pelas **Portarias MS 518/2004** (março/2011 a novembro/2011) e **MS 2.914/2011** (dezembro/2011 a fevereiro/2012), para os parâmetros analisados pela CAGECE (fls. 65 a 289 do Processo PCSB/CSB/0091/2012), foram examinados:

- Os registros dos **RECOPs** (março/2011 a fevereiro/2012);
- Os laudos físico-químicos e exames bacteriológicos de amostras coletadas na **saída da ETA** e na **rede de distribuição** do SAA de Acopiara, fornecidos pela **UN-BAJ** (março/2011 a fevereiro/2012);
- Os dados do **SISÁGUA** (março/2011 a fevereiro/2012);
- Os resultados da **campanha de amostragem** realizada pela ARCE, em conjunto com a CAGECE, no dia 17/4/2012.

→ Segmento Auditado: qualidade físico-química da água na saída da ETA

- As médias mensais das análises físico-químicas registradas nos RECOPs (ver **Quadro 3**), provenientes de amostras coletadas na saída da ETA, no período de março/2011 a fevereiro/2012, apresentaram os seguintes resultados em relação aos padrões de potabilidade estabelecidos pelas Portarias MS 518/2004 e MS 2.914/2011, para os parâmetros analisados pela CAGECE:
 - Turbidez – 7 (sete) meses dentre os 12 (doze) analisados apresentaram valores médios mensais acima do valor máximo de referência;
 - Cor – 3 (três) meses dentre os 12 (doze) analisados apresentaram valores médios mensais acima do valor máximo de referência.

Quadro 3 – Resultados médios mensais de análises físico-químicas das amostras coletadas pela CAGECE na saída da ETA do SAA de Acopiara.

Mês/Ano	pH		Cor aparente (uH)		Turbidez (uT)		Ferro Total (mg/L)		Cloro Res. Livre (mg/L)	
	Valor	P-518/04	Valor	P-518/04	Valor	P-518/04	Valor	P-518/04	Valor	P-518/04
mar/11	7,46	OK	6,81	OK	3,45	NOK	0,16	OK	2,46	OK
abr/11	7,23	OK	13,03	OK	3,99	NOK	0,05	OK	2,39	OK
mai/11	7,00	OK	23,97	NOK	3,92	NOK	0,26	OK	2,47	OK
jun/11	7,01	OK	20,60	NOK	2,18	NOK	0,22	OK	2,36	OK
jul/11	6,96	OK	15,36	NOK	1,51	NOK	0,03	OK	2,45	OK
ago/11	7,15	OK	4,88	OK	1,03	NOK	0,08	OK	2,20	OK
set/11	7,26	OK	5,14	OK	0,95	OK	0,11	OK	2,41	OK
out/11	7,21	OK	5,03	OK	0,95	OK	0,27	OK	2,57	OK
nov/11	7,42	OK	3,04	OK	0,64	OK	0,02	OK	2,25	OK
dez/11	7,33	OK	2,76	OK	0,71	OK	0,09	OK	2,37	OK
jan/12	7,23	OK	3,67	OK	0,97	OK	0,13	OK	2,81	OK
fev/12	7,31	OK	3,51	OK	1,07	NOK	-	-	2,60	OK

OK -Amostra em conformidade com os padrões estabelecidos pelas Portaria MS 518/04 e 2914/11

NOK -Amostra não-conforme com os padrões estabelecidos pelas Portarias MS 518/04 e 2914/11

- Os resultados dos laudos físico-químicos produzidos pelo Laboratório Regional da UN-BAJ e GECCOQ, provenientes de amostras coletadas na saída da ETA, no período de março/2011 a fevereiro/2012, apresentaram as seguintes não conformidades com os padrões de potabilidade estabelecidos pelas Portarias MS 518/2004 e MS 2.914/2011, para os parâmetros analisados pela CAGECE (**Quadro 4**):
 - Turbidez – os meses de março/2011 a julho/2011 e outubro/2011 apresentaram entre 14,3% e 100,0% das amostras **não conformes**;
 - Cor – os meses de abril/2011 a julho/2011 apresentaram entre 12,5% e 42,9% das amostras **não conformes**;
 - Ferro – o mês de maio/2011 apresentou 25,0% das amostras **não conformes**.

Quadro 4 - Resultados das amostras físico-químicas coletadas na saída da ETA do SAA de Acopiara pela CAGECE, no período de março/2011 a fevereiro/2012, e verificação quanto ao atendimento dos padrões de potabilidade estabelecidos pelas Portarias MS 518/2004 e MS 2.914/2011.

Mês / Ano	pH			Cor Aparente			Turbidez			Cloro Residual			Ferro Total			Cloreto			Dureza			Sulfato			Alumínio			Fluoreto		
	NTA	ANC	INC (%)	NTA	ANC	INC (%)	NTA	ANC	INC (%)	NTA	ANC	INC (%)	NTA	ANC	INC (%)	NTA	ANC	INC (%)	NTA	ANC	INC (%)	NTA	ANC	INC (%)	NTA	ANC	INC (%)	NTA	ANC	INC (%)
mar/11	8	0	0,0	8	0	0,0	8	7	87,5	8	0	0,0	5	0	0,0	1	0	0,0	1	0	0,0	1	0	0,0	5	0	0,0	8	0	0,0
abr/11	8	0	0,0	8	2	25,0	8	8	100,0	8	0	0,0	4	0	0,0	1	0	0,0	1	0	0,0	1	0	0,0	4	0	0,0	8	0	0,0
mai/11	8	0	0,0	8	2	25,0	8	8	100,0	8	0	0,0	4	1	25,0	1	0	0,0	1	0	0,0	1	0	0,0	4	0	0,0	1	0	0,0
jun/11	7	0	0,0	7	3	42,9	7	6	85,7	7	0	0,0	4	0	0,0	1	0	0,0	1	0	0,0	1	0	0,0	4	0	0,0	7	0	0,0
jul/11	8	0	0,0	8	1	12,5	8	3	37,5	8	0	0,0	4	0	0,0	1	0	0,0	1	0	0,0	1	0	0,0	3	0	0,0	8	0	0,0
ago/11	7	0	0,0	7	0	0,0	7	0	0,0	7	0	0,0	4	0	0,0	1	0	0,0	1	0	0,0	1	0	0,0	4	0	0,0	7	0	0,0
set/11	8	0	0,0	8	0	0,0	8	0	0,0	8	0	0,0	5	0	0,0	1	0	0,0	1	0	0,0	1	0	0,0	4	0	0,0	8	0	0,0
out/11	7	0	0,0	7	0	0,0	7	1	14,3	7	0	0,0	4	0	0,0	1	0	0,0	1	0	0,0	-	-	-	3	0	0,0	7	0	0,0
nov/11	8	0	0,0	8	0	0,0	8	0	0,0	8	0	0,0	5	0	0,0	1	0	0,0	1	0	0,0	-	-	-	5	0	0,0	8	0	0,0
dez/11	8	0	0,0	8	0	0,0	8	0	0,0	8	0	0,0	2	0	0,0	1	0	0,0	1	0	0,0	-	-	-	4	0	0,0	8	0	0,0
jan/12	-	-	-	-	-	-	-	-	-	8	0	0,0	4	0	0,0	1	0	0,0	1	0	0,0	-	-	-	4	0	0,0	-	-	-
fev/12	-	-	-	-	-	-	-	-	-	7	0	0,0	-	-	-	-	-	-	-	-	-	-	-	-	-	-	-	-	-	

Fonte: Laboratório Regional - UN-BAJ e GECCO

OBS: os parâmetros Nitrato e Nitrito foram analisados através de 5 amostras (março/11 a agosto/11), enquanto a Amônia através de uma (setembro/11), apresentando conformidade em todas as amostras.

NTA - número total de amostras no mês

ANC - amostras não conformes com os padrões estabelecidos pelas Portarias MS 518/04 e 2914/11

INC - índice de não-conformidade (nº de amostras não-conformes x 100 / nº total de amostras)

- Os resultados das análises físico-químicas registradas no SISÁGUA, provenientes de amostras coletadas na saída da ETA, no período de março/2011 a fevereiro/2012, apresentaram as seguintes não conformidades com os padrões de potabilidade estabelecidos pelas Portarias MS 518/2004 e MS 2.914/2011, para os parâmetros analisados pela CAGECE (**Quadro 5**):
 - Turbidez – os meses de março/2011 a fevereiro/2012 apresentaram entre 5,7% e 100,0% das amostras **não conformes**;
 - Cor – os meses de abril/2011 a julho/2011 e janeiro/2012 apresentaram entre 3,1% e 86,0% das amostras **não conformes**.

Quadro 5 – Resultados das análises físico-químicas realizadas na saída da ETA de Acopiara e Índices de não conformidade segundo registros do SISÁGUA.

Mês / Ano	Turbidez			Cor			Cloro Residual		
	Nº Total de Amostras	Nº de Amostras Não-Conformes	INC (%)	Nº Total de Amostras	Nº de Amostras Não-Conformes	INC (%)	Nº Total de Amostras	Nº de Amostras Não-Conformes	INC (%)
mar/11	377	369	97,9	376	0	0,0	745	0	0,0
abr/11	356	356	100,0	356	69	19,4	702	0	0,0
mai/11	364	360	98,9	364	313	86,0	719	0	0,0
jun/11	367	362	98,6	368	313	85,1	726	0	0,0
jul/11	374	246	65,8	373	112	30,0	740	0	0,0
ago/11	374	117	31,3	373	0	0,0	374	0	0,0
set/11	368	110	29,9	377	0	0,0	378	0	0,0
out/11	369	127	34,4	367	0	0,0	723	0	0,0
nov/11	349	20	5,7	351	0	0,0	684	0	0,0
dez/11	389	308	79,2	381	0	0,0	748	0	0,0
jan/12	361	96	26,6	358	11	3,1	695	0	0,0
fev/12	337	141	41,8	339	0	0,0	661	0	0,0

INC - índice de não conformidade (nº de amostras não conformes x 100 / nº total de amostras)

→ Segmento Auditado: qualidade físico-química da água na rede de distribuição

- Os resultados dos laudos físico-químicos produzidos pelo Laboratório Regional da UN-BAJ e GECCOQ, provenientes de amostras coletadas na rede de distribuição, no período de março/2011 a fevereiro/2012, apresentaram as seguintes **não conformidades** com os padrões de potabilidade estabelecidos pela Portaria MS 518/2004 e MS 2.914/2011, para os parâmetros analisados pela CAGECE (**Quadro 6**):
 - Turbidez – os meses de abril/2011, julho/2011, setembro/2011 e janeiro/2012 apresentaram entre 2,9% e 11,4% das amostras **não conformes**;

- Cor – os meses de abril/2011 a julho/2011 e janeiro/2012 apresentaram entre 2,9% e 60,0% das amostras **não conformes**;
- Ferro – o mês de abril/2011 apresentou 75,0% das amostras **não conformes**.

Quadro 6 - Resultados das amostras físico-químicas coletadas na rede de distribuição do SAA de Acopiara pela CAGECE, nos meses de março/2011 a fevereiro/2012, e verificação quanto ao atendimento dos padrões de potabilidade estabelecidos pelas Portarias MS 518/2004 e MS 2.914/2011.

Mês / Ano	pH			Cor Aparente			Turbidez			Cloro Residual			Ferro Total			Fluoreto		
	NTA	ANC	INC (%)	NTA	ANC	INC (%)	NTA	ANC	INC (%)	NTA	ANC	INC (%)	NTA	ANC	INC (%)	NTA	ANC	INC (%)
mar/11	35	0	0,0	35	0	0,0	35	0	0,0	35	0	0,0	-	-	-	7	0	0,0
abr/11	35	0	0,0	35	11	31,4	35	4	11,4	35	0	0,0	4	3	75,0	8	0	0,0
mai/11	35	0	0,0	35	21	60,0	35	0	0,0	35	0	0,0	-	-	-	-	-	-
jun/11	26	0	0,0	26	11	42,3	26	0	0,0	26	0	0,0	-	-	-	8	0	0,0
jul/11	35	0	0,0	35	1	2,9	35	1	2,9	35	0	0,0	-	-	-	9	0	0,0
ago/11	27	0	0,0	27	0	0,0	27	0	0,0	18	0	0,0	-	-	-	5	0	0,0
set/11	35	0	0,0	35	0	0,0	35	1	2,9	35	0	0,0	-	-	-	6	0	0,0
out/11	35	0	0,0	35	0	0,0	35	0	0,0	35	0	0,0	-	-	-	8	0	0,0
nov/11	31	0	0,0	31	0	0,0	31	0	0,0	31	0	0,0	-	-	-	6	0	0,0
dez/11	35	0	0,0	35	0	0,0	35	0	0,0	35	0	0,0	-	-	-	8	0	0,0
jan/12	35	0	0,0	35	1	2,9	35	1	2,9	35	0	0,0	-	-	-	-	-	-
fev/12	31	0	0,0	31	0	0,0	31	0	0,0	31	0	0,0	-	-	-	-	-	-

Fonte: Laboratório Regional - UN-BAJ e GECCO

NTA - número total de amostras no mês

ANC - amostras não conformes com os padrões estabelecidos pelas Portarias MS 518/04 e 2914/11

INC - índice de não-conformidade (nº de amostras não-conformes x 100 / nº total de amostras)

- Os resultados de análises físico-químicas registradas no SISÁGUA, provenientes de amostras coletadas na rede de distribuição, no período de março/2011 a fevereiro/2012, apresentaram as seguintes não conformidades com os padrões de potabilidade estabelecidos pelas Portarias MS 518/2004 e MS 2.914/2011, para os parâmetros analisados pela CAGECE (**Quadro 7**):
 - Turbidez – os meses de abril/2011, julho/2011, setembro/2011 e janeiro/2012 apresentaram entre 2,9% e 11,4% das amostras **não conformes**,
 - Cor – os meses de abril/2011 a julho/2011 e janeiro/2012 apresentaram entre 2,9% e 60,0% das amostras **não conformes**.

Quadro 7 – Resultados das análises físico-químicas realizadas na rede de distribuição de Acopiara e Índices de não conformidade para os parâmetros físico-químicos, segundo registros do SISÁGUA.

Mês / Ano	Turbidez			Cor			Cloro Residual		
	Nº Total de Amostras	Nº de Amostras Não-Conformes	I _{NC} (%)	Nº Total de Amostras	Nº de Amostras Não-Conformes	I _{NC} (%)	Nº Total de Amostras	Nº de Amostras Não-Conformes	I _{NC} (%)
mar/11	35	0	0,0	35	0	0,0	66	0	0,0
abr/11	35	4	11,4	35	11	31,4	65	0	0,0
mai/11	35	0	0,0	35	21	60,0	66	0	0,0
jun/11	35	0	0,0	35	12	34,3	65	0	0,0
jul/11	35	1	2,9	35	1	2,9	66	0	0,0
ago/11	35	0	0,0	35	0	0,0	66	0	0,0
set/11	35	1	2,9	35	0	0,0	65	0	0,0
out/11	35	0	0,0	35	0	0,0	66	0	0,0
nov/11	35	0	0,0	35	0	0,0	65	0	0,0
dez/11	35	0	0,0	35	0	0,0	61	0	0,0
jan/12	35	1	2,9	35	1	2,9	54	0	0,0
fev/12	37	0	0,0	37	0	0,0	66	0	0,0

INC - índice de não conformidade (nº de amostras não conformes x 100 / nº total de amostras)

- No dia 17/4/2012, foi realizada campanha de amostragem pela ARCE, em conjunto com a CAGECE, em 6 (seis) pontos da rede de distribuição do SAA de Acopiara (**Quadro 8**).

Quadro 8 – Pontos de coleta na rede de distribuição do SAA de Acopiara, relativos à campanha de amostragem da ARCE e CAGECE, no dia 17/4/2012.

Ponto	Local de Coleta	Hora da Coleta
1	Av. José Alves de Queiroz, s/n	15:15
2	Rua Vereador Paulo Florentino, nº 294	15:35
3	Av. Paulino Félix, nº 199	15:50
4	Rua Pedro Alves, nº 727	16:05
5	Rodovia Acopiara-Mombaça – Vila Aroeira, s/n	16:25
6	Rodovia Acopiara-Catarina – Vila Esperança, nº 831	16:40

- Os resultados dos laudos físico-químicos produzidos pela Gerência de Controle de Qualidade do Produto - GECCOQ e pela Fundação Núcleo de Tecnologia Industrial do Ceará (NUTEC), relativos às amostras coletadas pela CAGECE e pela ARCE, na campanha do dia 17/4/2012, apresentaram conformidade com os padrões de potabilidade estabelecidos pela Portaria MS 2.914/2011, para os parâmetros analisados pela CAGECE e Fundação Núcleo de Tecnologia Industrial do Ceará (NUTEC) (ver **Quadro 9**).
- Os resultados dos laudos físico-químicos produzidos pela Gerência de Controle de Qualidade do Produto - GECCOQ e pela Fundação Núcleo de Tecnologia Industrial do Ceará (NUTEC), apresentaram, em todas as amostras, teor de fluoreto menor que o Valor Máximo Permitido (VMP) pela Portaria MS 2.914/2011, publicada no D.O.U de 14/12/2011, que é de 1,5 mg/L. Contudo, as 6 (seis) amostras analisadas pela CAGECE, e 4 (quatro) analisadas pelo NUTEC, apresentaram-se fora da faixa mencionada na Portaria MS 635/75, que recomenda um mínimo de 0,6 mg/L e um máximo de 0,8 mg/L de íons fluoreto.

Quadro 9 – Resultados das análises físico-químicas relativas às amostras coletadas na rede de distribuição do SAA de Acopiara pela ARCE, em conjunto com a CAGECE, na campanha de 17/4/2012, e verificação quanto ao atendimento dos padrões de potabilidade estabelecidos pela Portaria MS 2.914/2011.

Laboratório	Ponto de Coleta	N° do Laudo	Turbidez (uT)		Cor Aparente (uH)		pH		Cloreto (mg/L)		Cloro Res. Livre (mg/L)		Ferro Total (mg/L)		Dureza (mg/L)		Sulfato (mg/L)		Nitrato (mg/L)		Amônia (mg/L)		Alumínio (mg/L)		Fluoreto (mg/L)			
			Result.	9	Result.	P-518/04	Result.	P-518/04	Result.	P-518/04	Result.	P-518/04	Result.	P-518/04	Result.	P-518/04	Result.	P-518/04	Result.	P-518/04	Result.	P-518/04	Result.	P-518/04	Result.	P-518/04	Result.	P-518/04
			CAGECE	1	1006730	0,60	OK	5,00	OK	7,25	OK	47,10	OK	3,00	OK	0,06	OK	97,42	OK	4,00	OK	ND	OK	0,12	OK	0,01	OK	0,11
	2	1006732	1,38	OK	5,00	OK	7,87	OK	48,11	OK	3,00	OK	0,02	OK	95,51	OK	6,00	OK	ND	OK	0,04	OK	0,01	OK	0,12	OK	ND	OK
	3	1006734	0,84	OK	2,50	OK	7,41	OK	47,10	OK	3,00	OK	0,08	OK	97,42	OK	4,00	OK	ND	OK	0,12	OK	0,02	OK	0,12	OK	ND	OK
	4	1006736	1,33	OK	5,00	OK	6,84	OK	48,11	OK	3,00	OK	0,02	OK	95,51	OK	5,00	OK	ND	OK	0,12	OK	0,02	OK	0,08	OK	ND	OK
	5	1006738	0,92	OK	2,50	OK	7,08	OK	47,10	OK	2,50	OK	0,03	OK	95,51	OK	5,00	OK	ND	OK	0,12	OK	0,02	OK	0,09	OK	ND	OK
	6	1006740	1,07	OK	5,00	OK	7,28	OK	48,11	OK	3,00	OK	0,03	OK	95,51	OK	5,00	OK	ND	OK	0,17	OK	0,02	OK	0,02	OK	ND	OK
NUTEC	1	0348	4,00	OK	9,00	OK	7,10	OK	49,60	OK	3,00	OK	ND	OK	-	-	-	-	-	-	0,091	OK	-	-	-	-	0,50	OK
	2	0349	2,00	OK	7,00	OK	7,09	OK	49,10	OK	3,00	OK	ND	OK	-	-	-	-	-	-	0,115	OK	-	-	-	-	0,40	OK
	3	0350	3,00	OK	7,00	OK	7,12	OK	49,10	OK	3,00	OK	ND	OK	-	-	-	-	-	-	0,093	OK	-	-	-	-	0,60	OK
	4	0351	2,00	OK	7,00	OK	7,12	OK	49,10	OK	3,00	OK	ND	OK	-	-	-	-	-	-	0,095	OK	-	-	-	-	0,60	OK
	5	0352	1,00	OK	5,00	OK	7,09	OK	47,60	OK	2,50	OK	ND	OK	-	-	-	-	-	-	0,152	OK	-	-	-	-	0,50	OK
	6	0353	4,00	OK	7,00	OK	7,04	OK	47,10	OK	3,00	OK	ND	OK	-	-	-	-	-	-	0,093	OK	-	-	-	-	0,30	OK

ND - não detectado

OK - Amostra em conformidade com os padrões estabelecidos pela Portaria MS 2914/11

NOK - Amostra **não**-conforme com os padrões estabelecidos pela Portaria MS 2914/11

→ Segmento Auditado: qualidade bacteriológica da água na saída da ETA

- Os resultados dos exames bacteriológicos produzidos pelo Laboratório Regional da UN-BAJ e GECCOQ, provenientes de amostras coletadas na saída da ETA, no período de março/2011 a fevereiro/2012, apresentaram conformidade com os padrões de potabilidade estabelecidos pelas Portarias MS 518/2004 e MS 2.914/2011 (ver **Quadro 10**).

Quadro 10 – Resultados dos exames bacteriológicos relativos a amostras coletadas na saída da ETA do SAA de Acopiara, pela CAGECE, no período de março/2011 a fevereiro/2012, e verificação quanto ao atendimento dos padrões de potabilidade estabelecidos pelas Portarias MS 518/2004 e MS 2.914/2011.

Mês / Ano	Coliformes Totais			<i>Escherichia coli</i>		
	NTA	ANC	INC (%)	NTA	ANC	INC (%)
mar/11	8	0	0,0	8	0	0,0
abr/11	8	0	0,0	8	0	0,0
mai/11	8	0	0,0	8	0	0,0
jun/11	7	0	0,0	7	0	0,0
jul/11	8	0	0,0	8	0	0,0
ago/11	7	0	0,0	7	0	0,0
set/11	8	0	0,0	8	0	0,0
out/11	7	0	0,0	7	0	0,0
nov/11	8	0	0,0	8	0	0,0
dez/11	8	0	0,0	8	0	0,0
jan/12	8	0	0,0	8	0	0,0
fev/12	7	0	0,0	7	0	0,0

Fonte: Laboratório Regional - UN-BAJ e GECCOQ

NTA - número total de amostras no mês

ANC - amostras não-conformes com os padrões estabelecidos pela Portaria MS 518/04

INC - índice de não-conformidade (n° de amostras não-conformes x 100 / n° total de amostras)

- Segundo informações do SISÁGUA, os resultados dos exames bacteriológicos provenientes de amostras coletadas na saída da ETA, no período de março/2011 a fevereiro/2012, apresentaram conformidade com os padrões de potabilidade estabelecidos pelas Portarias MS 518/2004 e MS 2.914/2011 (ver **Quadro 11**).

Quadro 11 – Resultados dos exames bacteriológicos realizados na saída da ETA do SAA de Acopiara e Índices de Não Conformidade, segundo registros do SISÁGUA.

Mês / Ano	Coliformes Totais			Escherichia coli		
	Nº Total de Amostras	Nº de Amostras Não-Conformes	I _{NC} (%)	Nº Total de Amostras	Nº de Amostras Não-Conformes	I _{NC} (%)
mar/11	8	0	0,0	8	0	0,0
abr/11	8	0	0,0	8	0	0,0
mai/11	8	0	0,0	8	0	0,0
jun/11	8	0	0,0	8	0	0,0
jul/11	8	0	0,0	8	0	0,0
ago/11	8	0	0,0	8	0	0,0
set/11	8	0	0,0	8	0	0,0
out/11	8	0	0,0	8	0	0,0
nov/11	8	0	0,0	8	0	0,0
dez/11	8	0	0,0	8	0	0,0
jan/12	8	0	0,0	8	0	0,0
fev/12	8	0	0,0	8	0	0,0

INC - índice de não conformidade (n° de amostras não conformes x 100 / n° total de amostras)

→ Segmento Auditado: qualidade bacteriológica da água na rede de distribuição

- Os resultados dos exames bacteriológicos produzidos pelo Laboratório Regional da UN-BAJ e GECCOQ, provenientes de amostras coletadas na rede de distribuição, no período de março/2011 a fevereiro/2012, apresentaram as seguintes não conformidades com os padrões de potabilidade estabelecidos pelas Portarias MS 518/2004 e MS 2.914/2011 (ver **Quadro 12**):
 - Coliformes totais – os meses de abril/2011, agosto/2011, setembro/2011 e novembro/2011 apresentaram entre 5,7% e 14,8% das amostras **não conformes**.
- Os resultados dos exames bacteriológicos de março/11, maio/11, julho/11, outubro/11 e janeiro/12 estão dentro da tolerância permitida na Portaria MS 518/04, em razão do sistema de Acopiara analisar menos de 40 amostras por mês e poder apresentar mensalmente, de acordo com a citada portaria, uma amostra com resultado positivo em 100 ml

Quadro 12 - Resultados dos exames bacteriológicos relativos a amostras coletadas na rede de distribuição do SAA de Acopiara, pela CAGECE, no período de março/2011 a fevereiro/2012, e verificação quanto ao atendimento dos padrões de potabilidade estabelecidos pelas Portarias MS 518/2004 e MS 2.914/2011.

Mês / Ano	Coliformes Totais			Escherichia coli		
	NTA	ANC	INC (%)	NTA	ANC	INC (%)
mar/11	35	1	2,9	35	0	0,0
abr/11	35	2	5,7	35	0	0,0
mai/11	35	1	2,9	35	0	0,0
jun/11	26	0	0,0	26	0	0,0
jul/11	35	1	2,9	35	0	0,0
ago/11	27	4	14,8	27	0	0,0
set/11	35	3	8,6	35	0	0,0
out/11	35	1	2,9	35	0	0,0
nov/11	31	2	6,5	31	0	0,0
dez/11	35	2	5,7	35	0	0,0
jan/12	35	1	2,9	35	0	0,0
fev/12	31	0	0,0	31	0	0,0

Fonte: Laboratório Regional - UN-BAJ e GECCOQ

NTA - número total de amostras no mês

ANC - amostras não-conformes com os padrões estabelecidos pela Portaria MS 518/04

INC - índice de não-conformidade (n° de amostras não-conformes x 100 / n° total de amostras)

- Segundo informações do SISÁGUA, os resultados dos exames bacteriológicos provenientes de amostras coletadas na rede de distribuição, no período de março/2011 a fevereiro/2012, apresentaram as seguintes não conformidades com os padrões de potabilidade estabelecidos pelas Portarias MS 518/2004 e MS 2.914/2011 (ver **Quadro 13**):
 - Coliformes totais – os meses de abril/2011, agosto/2011, setembro/2011 e novembro/2011 apresentaram entre 5,7% e 8,6% das amostras **não conformes**.
- Os resultados dos exames bacteriológicos de março/11, maio/11, julho/11, outubro/11 dezembro/11 e janeiro/12 estão dentro da tolerância permitida na Portaria MS 518/04, em razão do sistema de Acopiara analisar menos de 40 amostras por mês e poder apresentar mensalmente, de acordo com a citada portaria, uma amostra com resultado positivo em 100 ml.

Quadro 13 – Resultados dos exames bacteriológicos realizados na rede de distribuição do SAA de Acopiara e Índices de Não Conformidade, segundo registros do SISÁGUA.

Mês / Ano	Coliformes Totais			Escherichia coli		
	Nº Total de Amostras	Nº de Amostras Não-Conformes	I _{NC} (%)	Nº Total de Amostras	Nº de Amostras Não-Conformes	I _{NC} (%)
mar/11	35	1	2,9	35	0	0,0
abr/11	35	2	5,7	35	0	0,0
mai/11	35	1	2,9	35	0	0,0
jun/11	35	0	0,0	35	0	0,0
jul/11	35	1	2,9	35	1	2,9
ago/11	35	3	8,6	35	0	0,0
set/11	35	3	8,6	35	0	0,0
out/11	35	1	2,9	35	0	0,0
nov/11	35	2	5,7	35	0	0,0
dez/11	35	1	2,9	35	0	0,0
jan/12	35	1	2,9	35	0	0,0
fev/12	37	0	0,0	37	0	0,0

INC - índice de não conformidade (n° de amostras não conformes x 100 / n° total de amostras)

- Os resultados dos exames bacteriológicos produzidos pela Gerência de Controle de Qualidade do Produto - GECCOQ e pela Fundação Núcleo de Tecnologia Industrial do Ceará (NUTEC), relativos às amostras coletadas na rede de distribuição pela CAGECE e ARCE, na campanha do dia 17/4/2012, apresentaram conformidade com os padrões de potabilidade estabelecidos pela Portaria MS 2.914/2011, publicada no D.O.U de 14/12/2011 (ver **Quadro 14**).

Quadro 14 – Resultados dos exames bacteriológicos relativos às amostras coletadas na rede de distribuição do SAA de Acopiara pela ARCE, em conjunto com a CAGECE, na campanha de 17/4/2012, e verificação quanto ao atendimento dos padrões de potabilidade estabelecidos pela Portaria MS 2.914/2011.

Laboratório	Ponto de Coleta	Nº do Laudo	Coliformes Totais (NMP/100mL)		Coliformes Termotolerantes (ESCHERICHIA COLI) (NMP/100mL)	
			Resultado	P-2914/11	Resultado	P-2914/11
CAGECE	1	1007630	AUSÊNCIA	OK	AUSÊNCIA	OK
	2	1007632	AUSÊNCIA	OK	AUSÊNCIA	OK
	3	1007634	AUSÊNCIA	OK	AUSÊNCIA	OK
	4	1007636	AUSÊNCIA	OK	AUSÊNCIA	OK
	5	1007638	AUSÊNCIA	OK	AUSÊNCIA	OK
	6	1007640	AUSÊNCIA	OK	AUSÊNCIA	OK
NUTEC	1	0348	AUSÊNCIA	OK	AUSÊNCIA	OK
	2	0349	AUSÊNCIA	OK	AUSÊNCIA	OK
	3	0350	AUSÊNCIA	OK	AUSÊNCIA	OK
	4	0351	AUSÊNCIA	OK	AUSÊNCIA	OK
	5	0352	AUSÊNCIA	OK	AUSÊNCIA	OK
	6	0353	AUSÊNCIA	OK	AUSÊNCIA	OK

OK - Amostra em conformidade com os padrões estabelecidos pela Portaria 2914/11
NOK - Amostra não-conforme com os padrões estabelecidos pela Portaria 2914/11

- A auditoria na área de qualidade da água foi conclusiva com relação ao não atendimento dos padrões físico-químicos e bacteriológicos exigidos pelas Portarias MS 518/2004 e MS 2.914/2011.

7.4. Área Auditada: Controle

Neste item é analisado o controle operacional da qualidade da água, de acordo com o Capítulo V (Dos Planos de Amostragem) da Portaria do Ministério da Saúde 518/04 e o Capítulo VI da Portaria MS 2.914/2011, com relação à frequência e quantidade de amostras coletadas e analisadas. Ressalta-se, porém, que o objetivo da análise em pauta está restrito aos parâmetros cujos laudos foram apresentados pela CAGECE.

7.4.1. Controle da qualidade da água distribuída à população

→ Segmento Auditado: controle da qualidade da água na saída da ETA

- Segundo a ficha de controle de análises do laboratório, o controle operacional na saída da ETA, da qualidade da água tratada, é realizado através de análises de acordo com o seguinte programa de amostragem: cor, turbidez, pH e cloro a cada 2 (duas) horas; estando a frequência de análises do programa de acordo com o que determina a Portaria 2.914/11;
- Uma análise quantitativa dos exames bacteriológicos fornecidos pela CAGECE, provenientes de amostras coletadas na saída da ETA, no período de março/2011 a fevereiro/2012, demonstra que a CAGECE não realizou a quantidade de análises mensais exigidas nos meses de junho/2011, agosto/2011, outubro/2011 e fevereiro/2012, resultando no não atendimento à coleta mínima de 02 (duas) amostras semanais para controle da qualidade da água, conforme determinam as Portarias MS 518/2004 e MS 2.914/2011 (ver **Quadro 15**).

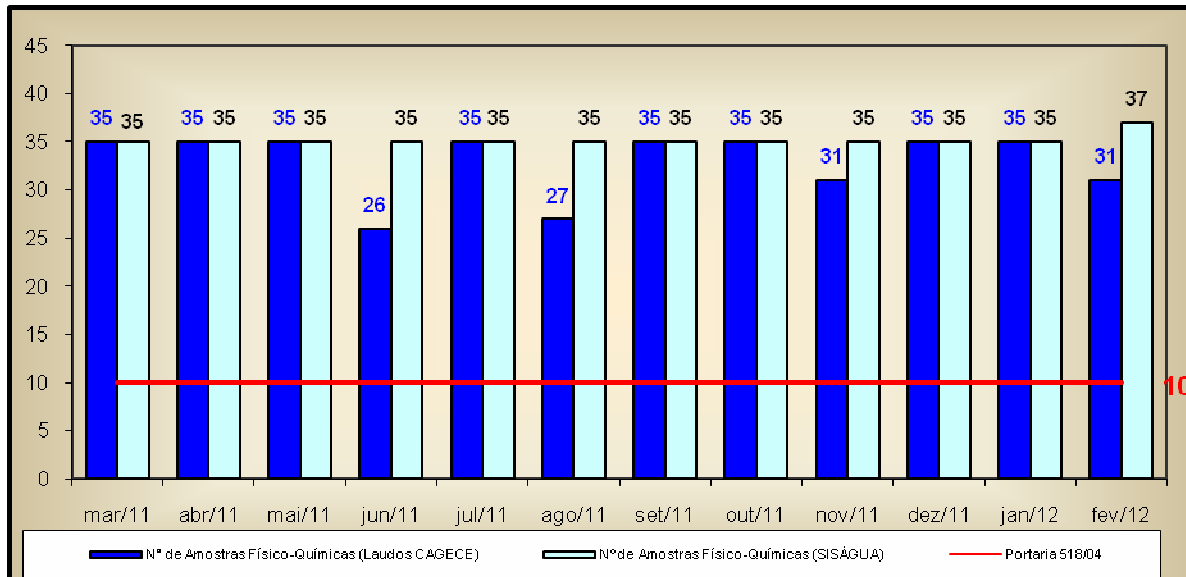
Quadro 15 – Distribuição do número de amostras (Bacteriológicas e Cloro Residual Livre) coletadas pela CAGECE na saída da ETA do SAA de Acopiara, no período de março/2011 a fevereiro/2012.

Mês / Ano	N° de Amostras Bacteriológicas e Cloro Residual Livre				Total
	Dias 1 a 7	Dias 8 a 15	Dias 16 a 23	Dias 24 a 31	
mar/11	2	2	2	2	8
abr/11	1	3	1	3	8
mai/11	2	2	2	2	8
jun/11	2	1	2	2	7
jul/11	1	3	2	2	8
ago/11	1	2	3	1	7
set/11	1	2	3	2	8
out/11	1	2	2	2	7
nov/11	1	3	2	2	8
dez/11	1	3	2	2	8
jan/12	2	2	2	2	8
fev/12	2	2	2	1	7

→ Segmento Auditado: controle da qualidade da água na rede de distribuição

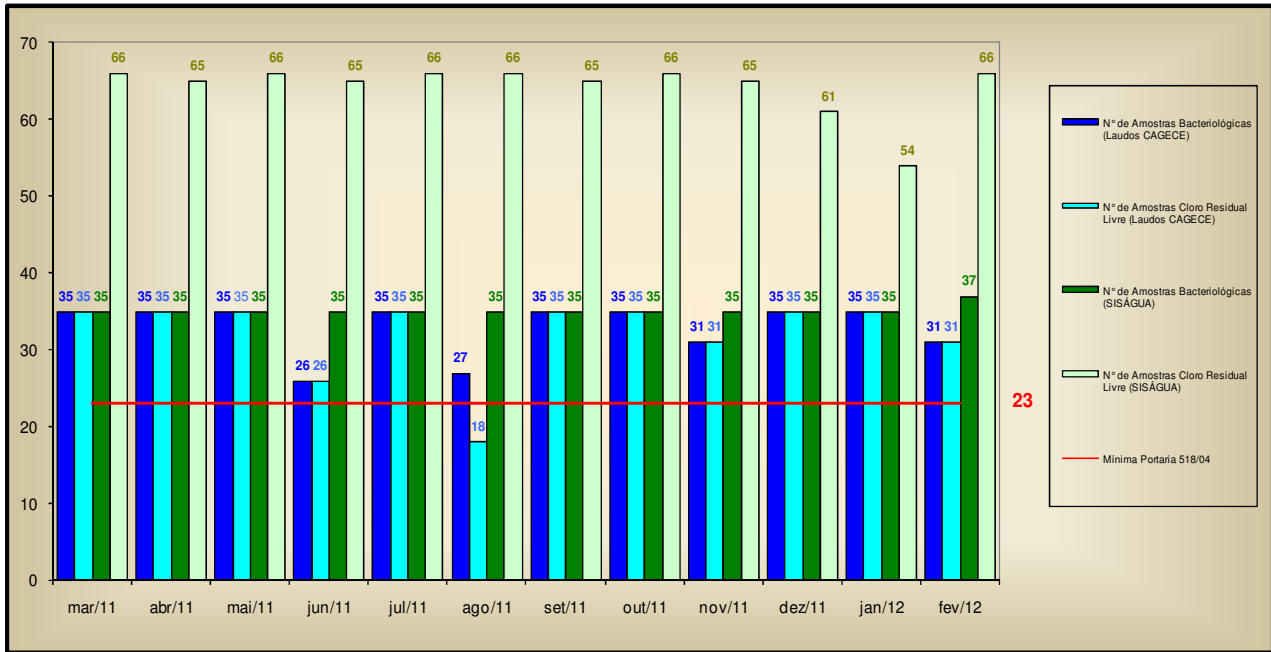
- Uma análise quantitativa dos laudos físico-químicos da CAGECE e do número de amostras realizadas para análise de parâmetros físico-químicos apresentados no **SISÁGUA**, provenientes de amostras coletadas na rede de distribuição, no período de março/2011 a fevereiro/2012, demonstra que a CAGECE está atendendo o plano de amostragem mínimo exigido pelas Portarias MS 518/2004 e MS 2.914/2011 (ver **Gráfico 02**).

Gráfico 02 – Avaliação do Monitoramento da Qualidade da ÁGUA TRATADA realizado pela CAGECE na rede de distribuição do SAA de Acopiara, no período de março/2011 a fevereiro/2012 conforme Portarias MS 518/04 e MS 2.914/2011, referente ao número de amostras dos parâmetros físico-químicos.



- Uma análise quantitativa dos laudos da CAGECE e do número de amostras realizadas, apresentadas pelo SISÁGUA, em relação aos exames bacteriológicos e às análises do cloro residual livre, provenientes de amostras coletadas na rede de distribuição, no período de março/2011 a fevereiro/2012, demonstra que a CAGECE vem atendendo o plano de amostragem mínimo exigido pelas Portarias MS 518/04 e MS 2.914/2011, considerando como atípico o mês de agosto 2011 (ver **Gráfico 03**);
- Analisando o **Quadro 16**, pode-se observar que as amostras bacteriológicas e de cloro residual livre, coletadas na rede de distribuição, não foram distribuídas uniformemente ao longo dos meses de março/2011 a setembro/2011 e novembro/2011 a fevereiro/2012.

Gráfico 03 – Avaliação do Monitoramento da Qualidade da ÁGUA TRATADA realizado pela CAGECE na rede de distribuição do SAA de Acopiara no período de março/2011 a fevereiro/2012 conforme Portarias MS 518/04 e MS 2.914/2011, com relação ao número de amostras dos exames bacteriológicos e do cloro residual livre (Laudos da CAGECE e dados do SISÁGUA).



Quadro 16 – Distribuição do número de amostras (Bacteriológicas e Cloro Residual Livre) coletadas pela CAGECE na rede de distribuição do SAA de Acopiara, no período de março/2011 a fevereiro/2012.

Mês / Ano	Nº de Amostras Bacteriológicas e Cloro Residual Livre				Total
	Dias 1 a 7	Dias 8 a 15	Dias 16 a 23	Dias 24 a 31	
mar/11	0	5	16	14	35
abr/11	0	14	7	14	35
mai/11	7	7	0	21	35
jun/11	2	8	10	6	26
jul/11	0	17	10	8	35
ago/11	6	12	6	3	27
set/11	12	0	17	6	35
out/11	10	9	8	8	35
nov/11	10	0	16	5	31
dez/11	6	13	8	8	35
jan/12	8	6	6	15	35
fev/12	0	12	12	7	31

7.5. Área Auditada: Comercial

7.5.1. Escritório / Loja de Atendimento / Almoxarifado

→ Segmento Auditado: instalações físicas do escritório e almoxarifado

- O SAA de Acopiara dispõe de 01 (um) escritório/loja de atendimento, localizado na Rua Padre Leopoldo Rolim, s/n, Centro, com as funções operacionais e de atendimento aos usuários e onde se localiza o almoxarifado. O escritório encontra-se organizado e informatizado (**Fotos 59 a 61**).



Fotos 59 e 60 – Vistas externa e interna do Escritório



Foto 61 – Vista do Almoxarifado

]

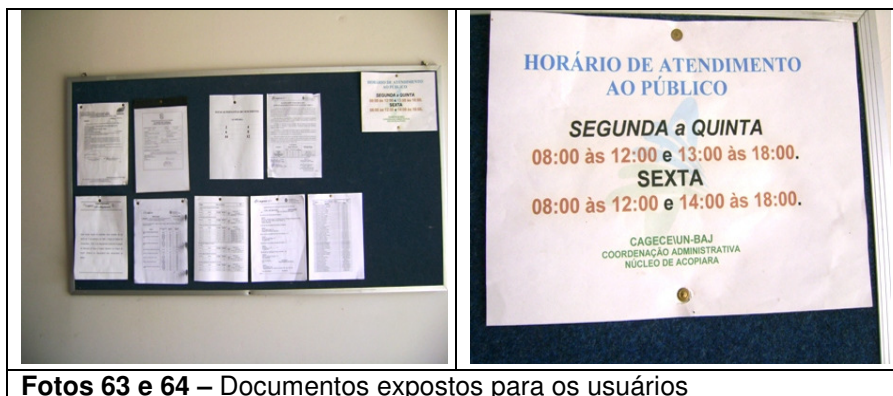
7.5.2. Serviços Comerciais

→ Segmento Auditado: atendimento ao usuário

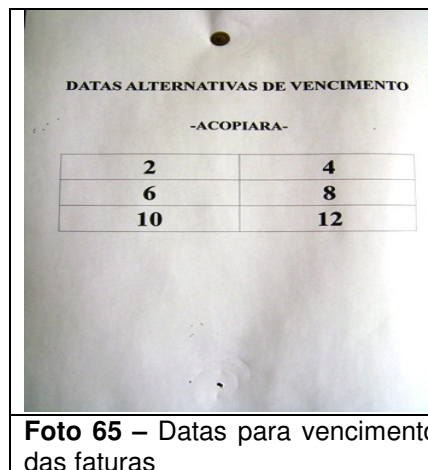
- O núcleo de Acopiara opera utilizando o sistema comercial *on-line*;
- No escritório, se encontra a divulgação do serviço de regulação e fiscalização da ARCE (**Foto 62**);
- O horário de atendimento, as tabelas de tarifas, serviço e prazos estão expostos para consulta dos usuários (**Fotos 63 e 64**);
- São oferecidas, no ato do pedido de ligação, 6 (seis) datas de vencimentos para escolha do usuário, contudo as opções de datas não estão distribuídas uniformemente ao longo do mês (**Foto 65**).



Foto 62 – Banner da ARCE



Fotos 63 e 64 – Documentos expostos para os usuários



- Solicitou-se para checagem uma amostra de 20 (vinte) Ordens de Serviço executadas nos meses de fevereiro/2012, março/2012 e abril/2012 considerando os serviços mais solicitados (fls 18 a 49 do Processo PCSB/CSB/0091/2012), concluindo-se o seguinte:
 - 9 (nove) ordens de serviços não atenderam o prazo estabelecido para execução, resultando em 45,0% de não conformidade (**Quadro 17**);
 - 7 (sete) ordens de serviços apresentavam preenchimento incorreto (**Quadro 18**).

Quadro 17 – Análise do prazo de atendimento de serviços solicitados através de uma amostra de ordens de serviços.

Serviço	Quantidade de O.S.'s analisadas	Quantidade de O.S.'s dentro do prazo	Quantidade de O.S.'s fora do prazo	% de desconformidade quanto ao prazo
262 - Lig. Água c/ Inst. de Hidrômetro	10	5	5	50,0%
074 - Conserto Vaz. Ligação Predial	5	3	2	40,0%
095 - Conserto Vaz. Cavalete	5	3	2	40,0%
TOTAL	20	11	9	45,0%

Quadro 18 – Análise do correto preenchimento da amostra de Ordens de Serviço.

Serviço	Quantidade de O.S.'s analisadas	Quantidade de O.S.'s preenchidas incorretamente
		Campo <i>Prazo de Execução</i> incorretamente preenchido.
262 - Lig. Água c/ Inst. de Hidrômetro	10	7
074 - Conserto Vaz. Ligação Predial	5	-
095 - Conserto Vaz. Cavalete	5	-
TOTAL	20	7

→ Segmento Auditado: ligação de água

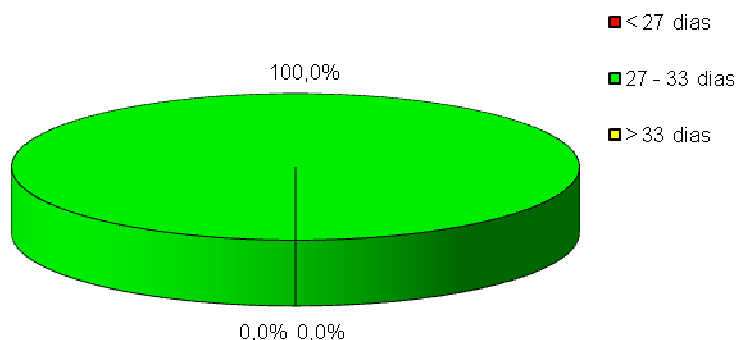
- Para execução do pedido de ligação, é necessário que o usuário se dirija ao local de atendimento da CAGECE.
- Na data da inspeção, foi verificado que a CAGECE realiza a comunicação de corte de ligação através do aviso de corte (fl. 64 do Processo PCSB/CSB/0091/2012), que determina um prazo de 7 (sete) dias corridos após a comunicação para a regularização do débito, caso contrário, o corte será efetuado dentro do prazo legal estabelecido pela Lei de Saneamento Nº 11.445/2007. Contudo, não informa que o prazo é de 30 (trinta) dias.

→ Segmento Auditado: faturamento

- A CAGECE, com relação à devolução de valores pagos pelo cliente, realiza o ressarcimento de pagamentos em duplicidade somente se o usuário apresentar reclamação, ou a ocorrência seja detectada ao acaso pela empresa, devido a não existência de mecanismo automático de detecção no sistema.
- Na inspeção foram analisadas 10 inscrições (fls 50 a 59 do Processo PCSB/CSB/0091/2012) para verificação do histórico de leituras, totalizando 50 intervalos de leitura analisados. Os intervalos analisados são pertinentes ao período de outubro/2011 a março/2012. O **Gráfico 4** apresenta uma distribuição dos intervalos quanto ao atendimento do Art. 91 da Resolução nº 130/2010 da ARCE.

Gráfico 4 – Distribuição dos intervalos de leituras observados em Acopiara pertinentes ao período outubro/2011 a março/2012.

Distribuição dos intervalos de leituras observados



Conclui-se que, 100,0% dos intervalos observados estavam dentro da faixa de prazo estabelecido no art. 91 da Resolução nº 130/2010 da ARCE. O intervalo mínimo foi de 30 (trinta) dias e o máximo de 32 (trinta e dois) dias.

→ Segmento Auditado: informações mensais na conta de água sobre a qualidade da água distribuída

- De acordo com o artigo 4º, §2º da Resolução 122/2009 da ARCE, a CAGECE deve enviar aos consumidores informações mensais na conta de água sobre a qualidade da água, através de resumo dos resultados das análises referentes aos parâmetros básicos;
- Na inspeção foram analisadas contas de água de usuários, constatando-se que, nas faturas de fevereiro/2012, março/2012 e abril/2012, a CAGECE informou o mês de referência (dezembro/2011, janeiro/2012 e fevereiro/2012) dos resultados de qualidade da água divulgados (fls 61 a 63 do Processo PCSB/CSB/0091/2012);
- Analisando os dados divulgados pela CAGECE nas contas de água, conclui-se que alguns não corroboram com os laudos da CAGECE e SISAGUA, conforme demonstra o **Quadro 19**, onde os resultados fornecidos pela CAGECE são comparados com os resultados apresentados na fatura mensal.

Quadro 19 – Comparação entre as informações sobre a qualidade da água distribuída divulgadas através das contas de água e os laudos fornecidos pela CAGECE.

Fatura Mensal - Referência - Mês de dezembro/2011			Laudos da CAGECE e Dados do Siágua - Mês de dezembro/2011		
Parâmetros	Amostras analisadas	Amostras em conformidade	Parâmetros	Amostras analisadas	Amostras em conformidade
Cloro	35	35	Cloro	35	35
Turbidez	35	35	Turbidez	35	35
Cor	35	35	Cor	35	35
Coliformes Totais	35	34	Coliformes Totais	35	33
Escherichia Coli	35	35	Escherichia Coli	35	35

Fatura Mensal - Referência - Mês de janeiro/2012			Laudos da CAGECE e Dados do Siágua - Mês de janeiro/2012		
Parâmetros	Amostras analisadas	Amostras em conformidade	Parâmetros	Amostras analisadas	Amostras em conformidade
Cloro	35	35	Cloro	35	35
Turbidez	35	34	Turbidez	35	34
Cor	35	34	Cor	35	34
Coliformes Totais	35	34	Coliformes Totais	35	34
Escherichia Coli	35	35	Escherichia Coli	35	35

Fatura Mensal - Referência - Mês de fevereiro/2012			Laudos da CAGECE e Dados do Siágua - Mês de fevereiro/2012		
Parâmetros	Amostras analisadas	Amostras em conformidade	Parâmetros	Amostras analisadas	Amostras em conformidade
Cloro	37	37	Cloro	31	31
Turbidez	37	37	Turbidez	37*	37*
Cor	37	37	Cor	37*	37*
Coliformes Totais	37	37	Coliformes Totais	37*	37*
Escherichia Coli	37	37	Escherichia Coli	37*	37*

* Dados do SISÁGUA

8. CONSTATAÇÕES E NÃO CONFORMIDADES.

CONSTATAÇÃO - C1

Na Captação

- O conjunto motor-bomba reserva não se encontrava no local.

Na ETA

a) Nos filtros da ETA do SAA de Acopiara observou-se:

- Ausência de tampas.

Nos Reservatórios

a) No reservatório RSE-01 observaram-se:

- Ausência de identificação;
- Ausência de tela na tubulação de ventilação.

b) No reservatório REL-01 observaram-se:

- Ausência de guarda-corpo na laje superior;
- Abertura de inspeção sem tampa;
- Ausência de tela na tubulação de ventilação.

c) No reservatório REL-02 observaram-se:

- Ausência de guarda-corpo na laje superior;
- Ausência de gaiola protetora na 1ª etapa da escada.

Não Conformidade

NC1 -A CAGECE não está cumprindo o artigo 137 da Resolução nº 130/2010 da ARCE, transcrito a seguir:

Resolução ARCE nº 130/2010

***Art.137** - O prestador de serviços deverá, na fase de elaboração dos projetos, obter as licenças pertinentes dos mesmos e, para a execução das obras, obter todas as demais licenças que se fizerem necessárias, arcando inclusive com o pagamento dos custos correspondentes, bem como utilizar materiais cuja qualidade seja compatível com as normas editadas pelos órgãos técnicos especializados e, ainda, cumprir todas as especificações e normas técnicas brasileiras que assegurem integral solidez e segurança a obra, tanto na sua fase de construção quanto na de operação.*

§1º - O prestador de serviços ficará responsável pelo desenvolvimento e execução dos projetos básicos e executivos pertinentes à execução das obras.

§2º - Não existindo norma nacional aplicável, o prestador de serviços poderá optar pela utilização de materiais padronizados por outra norma internacionalmente reconhecida, devendo antecipadamente justificar a ARCE as razões de tal opção.

CONSTATAÇÃO - C2

Na Captação

- A instalação elétrica, que supre o conjunto motor-bomba, apresenta improvisação e fiação exposta.

Na ETA

a) Nos filtros da ETA do SAA de Acopiara observou-se:

- Os registros com vazamentos.

b) Os produtos químicos estão armazenados de forma inadequada.

c) O sistema de fluoretação não está funcionando, encontrando-se em manutenção.

Nas Elevatórias

- A casa de abrigo do quadro de comando da elevatória EECS-01 não possui identificação.
- Os conjuntos motores-bomba das elevatórias EEAT-01 e EEAT02 apresentam vazamentos e deficiente estado de limpeza.
- As instalações do *booster* Nova Acopiara e do *booster* Vila Esperança apresentam precárias condições de conservação.

Nos Reservatórios

a) Observou-se a existência de fios da instalação elétrica presos na escada do REL-02;

b) Não há registro de execução de limpeza dos reservatórios.

Nas Adutoras

- Não existe cadastro técnico das adutoras no escritório do SAA de Acopiara.
- Não existe medição na adutora de água bruta.

Na RDA

- O cadastro técnico da rede de distribuição do SAA de Acopiara está desatualizado. A última atualização foi efetuada em dezembro/2008 e de acordo com o representante do núcleo houve ampliação de rede após esse mês.
- Foi apresentado o cronograma de descarga na rede de distribuição, no entanto, não há registro de execução de descargas.

Não Conformidade

NC2 - A CAGECE não está cumprindo os artigos 119 e 130 da Resolução nº 130/2010 da ARCE, transcritos a seguir:

Resolução ARCE nº 130/2010

Art.119 - O prestador de serviços é responsável pela operação e manutenção adequada das unidades integrantes dos sistemas públicos de abastecimento de água e/ou de esgotamento sanitário, devendo mantê-las em bom estado de limpeza, conservação, manutenção, organização e de segurança.

AV. Santos Dumont, 1789 – 14º andar – 60150-160 – Fortaleza – CE
Tel 85 3101.1014 – fax 85 3101.1000 – arce@arce.ce.gov.br

§1º - No cumprimento do bom estado de limpeza, conservação, manutenção e organização, o prestador de serviços deverá tomar as providências necessárias para garantir condições satisfatórias de higiene, evitar a deterioração das instalações e demais estruturas, verificar possíveis contaminações do meio ambiente e minimizar perda de água.

§2º - No cumprimento da segurança, devem ser observados os fatores que possam ocasionar acidentes e as condições de restrição do acesso de terceiros a área física dos sistemas, como a presença de sinalizadores e avisos de advertência.

Art.130 - O prestador de serviços deverá manter organizadas e atualizadas todas as informações referentes aos sistemas de abastecimento de água e esgotamento sanitário, enquanto durar a delegação pelo poder concedente, sendo necessário registro obrigatório das seguintes informações:

I - aferições periódicas nos medidores de consumo, atentando-se para os prazos de validade dos mesmos;

II - cadastro por economia, de acordo com os termos do art.75;

III - cadastro dos sistemas públicos de abastecimento de água e/ou de esgotamento sanitário, com informações que permitam a identificação do quantitativo de água tratada produzida e de esgoto coletado e/ou tratado, suas localizações, seus equipamentos, suas modificações, suas paralisações e desativações;

IV - registro atualizado das condições de operação das instalações do sistema de abastecimento de água e do sistema de esgotamento sanitário; e

V - registro das ocorrências nos sistemas públicos de abastecimento de água e/ou de esgotamento sanitário, contendo o motivo e as providências adotadas para solução do problema..

CONSTATAÇÃO – C3

QUALIDADE DA ÁGUA POTÁVEL

- a) As médias mensais das análises físico-químicas registradas nos RECOPs, provenientes de amostras coletadas na saída da ETA, no período de março/2011 a fevereiro/2012, apresentaram os seguintes resultados em relação aos padrões de potabilidade estabelecidos pelas Portarias MS 518/2004 e MS 2.914/2011, para os parâmetros analisados pela CAGECE:
- Turbidez – 7 (sete) meses dentre os 12 (doze) analisados apresentaram valores médios mensais acima do valor máximo de referência;
 - Cor – 3 (três) meses dentre os 12 (doze) analisados apresentaram valores médios mensais acima do valor máximo de referência.
- b) Os resultados dos laudos físico-químicos produzidos pelo Laboratório Regional da UN-BAJ e GECOQ, provenientes de amostras coletadas na saída da ETA, no período de março/2011 a fevereiro/2012, apresentaram as seguintes não conformidades com os padrões de potabilidade estabelecidos pelas Portarias MS 518/2004 e MS 2.914/2011, para os parâmetros analisados pela CAGECE:
- Turbidez – os meses de março/2011 a julho/2011 e outubro/2011 apresentaram entre 14,3% e 100,0% das amostras não conformes;
 - Cor – os meses de abril/2011 a julho/2011 apresentaram entre 12,5% e 42,9% das amostras não conformes;
 - Ferro – o mês de maio/2011 apresentou 25,0% das amostras não conformes.
- c) Os resultados das análises físico-químicas registradas no SISÁGUA, provenientes de amostras coletadas na saída da ETA, no período de março/2011 a fevereiro/2012,

apresentaram as seguintes não conformidades com os padrões de potabilidade estabelecidos pelas Portarias MS 518/2004 e MS 2.914/2011, para os parâmetros analisados pela CAGECE:

- Turbidez – os meses de março/2011 a fevereiro/2012 apresentaram entre 5,7% e 100,0% das amostras não conformes;
- Cor – os meses de abril/2011 a julho/2011 e janeiro/2012 apresentaram entre 3,1% e 86,0% das amostras não conformes.

d) Os resultados dos laudos físico-químicos produzidos pelo Laboratório Regional da UN-BAJ e GECOQ, provenientes de amostras coletadas na rede de distribuição, no período de março/2011 a fevereiro/2012, apresentaram as seguintes não conformidades com os padrões de potabilidade estabelecidos pelas Portarias MS 518/2004 e MS 2.914/2011, para os parâmetros analisados pela CAGECE:

- Turbidez – os meses de abril/2011, julho/2011, setembro/2011 e janeiro/2012 apresentaram entre 2,9% e 11,4% das amostras não conformes;
- Cor – os meses de abril/2011 a julho/2011 e janeiro/2012 apresentaram entre 2,9% e 60,0% das amostras não conformes;
- Ferro – o mês de abril/2011 apresentou 75,0% das amostras não conformes.

e) Os resultados de análises físico-químicas registradas no SISÁGUA, provenientes de amostras coletadas na rede de distribuição, no período de março/2011 a fevereiro/2012, apresentaram as seguintes não conformidades com os padrões de potabilidade estabelecidos pelas Portarias MS 518/2004 e MS 2.914/2011, para os parâmetros analisados pela CAGECE:

- Turbidez – os meses de abril/2011, julho/2011, setembro/2011 e janeiro/2012 apresentaram entre 2,9% e 11,4% das amostras não conformes,
- Cor – os meses de abril/2011 a julho/2011 e janeiro/2012 apresentaram entre 2,9% e 60,0% das amostras não conformes.

f) Os resultados dos exames bacteriológicos produzidos pelo Laboratório Regional da UN-BAJ e GECOQ, provenientes de amostras coletadas na rede de distribuição, no período de março/2011 a fevereiro/2012, apresentaram as seguintes não conformidades com os padrões de potabilidade estabelecidos pelas Portarias MS 518/2004 e MS 2.914/2011:

- Coliformes totais – os meses de abril/2011, agosto/2011, setembro/2011 e novembro/2011 apresentaram entre 5,7% e 14,8% das amostras não conformes.

g) Segundo informações do SISÁGUA, os resultados dos exames bacteriológicos provenientes de amostras coletadas na rede de distribuição, no período de março/2011 a fevereiro/2012, apresentaram as seguintes não conformidades com os padrões de potabilidade estabelecidos pelas Portarias MS 518/2004 e MS 2.914/2011:

- Coliformes totais – os meses de abril/2011, agosto/2011, setembro/2011 e novembro/2011 apresentaram entre 5,7% e 8,6% das amostras não conformes.

Não Conformidade

NC3 -A CAGECE não está cumprindo o Art. 3 da Resolução nº 122/2009 da ARCE, abaixo transcrito:

Resolução n.º 122/2009

Art. 3º - A água que o PRESTADOR DE SERVIÇOS fornecer para consumo humano deverá atender integralmente aos requisitos de qualidade estabelecidos pela legislação vigente do Ministério da Saúde.

CONSTATAÇÃO – C4

CONTROLE DA QUALIDADE DA ÁGUA

- Uma análise quantitativa dos exames bacteriológicos fornecidos pela CAGECE, provenientes de amostras coletadas na saída da ETA, no período de março/2011 a fevereiro/2012, demonstra que a CAGECE não realizou a quantidade de análises mensais exigidas nos meses de junho/2011, agosto/2011, outubro/2011 e fevereiro/2012, resultando no não atendimento à coleta mínima de 02 (duas) amostras semanais para controle da qualidade da água, conforme determinam as Portarias MS 518/2004 e MS 2.914/2011.

Não Conformidade

NC4 - A CAGECE não está cumprindo o artigo 4º da Resolução nº 122/2009 da ARCE, transcrito a seguir:

Resolução ARCE nº 122/2009

Art. 4º - O PRESTADOR DE SERVIÇOS deverá desenvolver Programas de Monitoramento da Qualidade da Água Bruta e da Água Tratada, nos termos da legislação vigente do Ministério da Saúde.

§ 1º - Os Programas de Monitoramento devem ser atualizados pelo menos a cada 12 (doze) meses.

§ 2º - O PRESTADOR DE SERVIÇOS deverá dar publicidade ao nível de qualidade da água distribuída à população, nos termos do decreto 5.440/2005 ou legislação substituta.

CONSTATAÇÃO – C5

PRAZO DE ATENDIMENTO DE SERVIÇO

- Solicitou-se para checagem uma amostra de 20 (vinte) Ordens de Serviço executadas nos meses de fevereiro/2012, março/2012 e abril/2012 considerando os serviços mais solicitados, concluindo-se que 9 (nove) ordens de serviços não atenderam o prazo estabelecido para execução, resultando em 45,0% de não conformidade.

NC5 -A CAGECE não está cumprindo os artigos 27, 35 e 154, da Resolução 130/2010 da ARCE.

Resolução nº 130/2010

Art.27 - A prestação dos serviços de abastecimento de água e/ou de esgotamento sanitário caracteriza-se como negócio jurídico de natureza contratual, responsabilizando quem solicitou os serviços, pelo pagamento correspondente à sua prestação e pelo cumprimento das demais obrigações pertinentes, bem como pelo direito a oferta dos serviços em condições adequadas, visando o pleno e satisfatório atendimento aos usuários.

Art.35 - O prestador de serviços deverá estabelecer prazos para a execução de outros serviços solicitados ou disponibilizados, não definidos nesta Resolução.

§1º - Os prazos para a execução dos serviços referidos no caput deste artigo deverão constar da “Tabela de Preços e Prazos de Serviços”, homologada pela ARCE e disponibilizada aos interessados de forma visível e acessível pelo prestador de serviços.

§2º - Os serviços, cuja natureza não permitam definir prazos na “Tabela de Preços e Prazos de Serviços”, deverão ser acordados com o interessado quando da solicitação, observando-se as variáveis técnicas e econômicas para sua execução.

Art. 154 - *O prestador de serviços é responsável pela prestação de serviços adequada a todos os usuários, satisfazendo as condições de regularidade, generalidade, continuidade, eficiência, segurança, atualidade, modicidade das tarifas, cortesia na prestação do serviço, e informações para a defesa de interesses individuais e coletivos.*

CONSTATAÇÃO – C6

FATURAMENTO

- A CAGECE, com relação à devolução de valores pagos pelo cliente, realiza o ressarcimento de pagamentos em duplicidade somente caso o usuário apresente reclamação, ou a ocorrência seja detectada ao acaso pela empresa, devido à não existência de mecanismo automático de detecção no sistema.

Não Conformidade

NC6 - A CAGECE não está cumprindo o artigo 107 da Resolução nº 130/2010 da ARCE, transcrito a seguir:

Resolução nº 130/2010

Art.107 - *Os prestadores de serviço deverão dispor de mecanismos de identificação de pagamento em duplicidade, impondo-se que as referidas devoluções ocorram obrigatoriamente até o próximo faturamento.*

§1º - Os valores pagos em duplicidade pelos usuários, quando não houver solicitação em contrário, deverão ser devolvidos automaticamente nos faturamentos seguintes em forma de crédito.

§2º - Será considerado um erro não justificável a não efetivação da devolução a que se refere este artigo, ensejando o pagamento em dobro do valor recebido pelo prestador, além das correções a que se refere o artigo 105.

§3º - Caso o usuário tenha informado o pagamento em duplicidade ao prestador, este deverá efetuar a devolução no prazo de 5 (cinco) dias úteis, contados da informação do usuário, a menos que o usuário manifeste preferência pela inserção do crédito no faturamento seguinte.

9. DETERMINAÇÕES

D1 -A CAGECE deve cumprir as normas técnicas e os procedimentos estabelecidos para implantação das instalações do sistema de abastecimento de água, visando corrigir as não conformidades verificadas na constatação C1.

Prazo para atendimento: 120 dias

D2 -A CAGECE deve realizar a operação e manutenção adequada das unidades integrantes do sistema de abastecimento de água, visando corrigir as não conformidades verificadas na constatação C2.

Prazo para atendimento: 60 dias

D3 -A CAGECE deve fornecer água dentro dos padrões de potabilidade estabelecidos pela legislação, visando corrigir as não conformidades verificadas na constatação C3.

Prazo para atendimento: Imediato

D4 -A CAGECE deve desenvolver o controle da qualidade da água, bruta, e tratada, de acordo com o disposto na legislação, visando corrigir as não conformidades verificadas na constatação C4.

Prazo para atendimento: Imediato

D5 -A CAGECE deve cumprir os prazos estabelecidos para execução de serviços, visando corrigir as não conformidades verificadas na constatação C5.

Prazo para atendimento: 30 dias

D6 -A CAGECE deve desenvolver procedimentos para restituir valores recebidos indevidamente, visando corrigir as não conformidades verificadas na constatação C6.

Prazo para atendimento: 30 dias

10. RECOMENDAÇÕES

R1 -A CAGECE procure tomar providências para que os dados fornecidos pelos laudos e os registros do SISAGUA sejam seguros e consistentes.

R2 -A CAGECE deve providenciar o correto preenchimento das ordens de serviço.

R3 -A CAGECE deve providenciar a inclusão por escrito, no aviso de corte, do prazo de 30 (trinta) dias conforme determina a lei de saneamento - Lei 11.445/2007, para melhor esclarecimento ao usuário.

R4 -A CAGECE tome providências para melhorar o nível de atendimento ativo de água, tornando mais eficaz o índice de cobertura água.

R5 -A CAGECE deve tomar providências para distribuir uniformemente as 6 (seis) opções de datas para vencimento das faturas ao longo do mês.

AV. Santos Dumont, 1789 – 14º andar – 60150-160 – Fortaleza – CE
Tel 85 3101.1014 – fax 85 3101.1000 – arce@arce.ce.gov.br

R6 - A CAGECE deve tomar providências para distribuir uniformemente ss amostras bacteriológicas e de cloro residual livre, coletadas na rede de distribuição.

R7 - A CAGECE deve dar publicidade à qualidade da água distribuída com dados corretos, nos termos da legislação.

11. EQUIPE TÉCNICA

Engenheiro Alexandre Caetano da Silva — ARCE

Engenheiro Geraldo Basílio Sobrinho — ARCE

Engenheiro Marcelo Silva de Almeida — ARCE

Economista Francisco Luiz Salles Gonçalves – ARCE

Engenheiro Sebastião Filgueiras Bastos – RMS Engenharia

Técnico Francisco Marques – RMS Engenharia

12. RESPONSÁVEL PELA AÇÃO DE FISCALIZAÇÃO

Eng^o Márcio Gomes Rebello Ferreira

Analista de Regulação

Matrícula: 108-1-2

Fortaleza – CE, 30 de maio de 2012

ANEXO I

RESULTADOS DAS AMOSTRAS FÍSICO-QUÍMICAS COLETADAS NA SAÍDA DO TRATAMENTO

AV. Santos Dumont, 1789 – 14º andar – 60150-160 – Fortaleza – CE
Tel 85 3101.1027 – fax 85 3101.1000 – arce@arce.ce.gov.br

Resultados das amostras físico-químicas coletadas na saída do tratamento do SAA de Acopiara pela CAGECE, no período de março/2011 a fevereiro/2012, e verificação quanto ao atendimento dos padrões de potabilidade estabelecidos pelas Portarias MS 518/04 e 2.914/11.

Data da Coleta	Turbidez (uT)		Data da Coleta	Cor Aparente (uH)		Data da Coleta	Cloro Res. Livre (mg/L)		Data da Coleta	Cloro (mg/L)		Data da Coleta	pH		Data da Coleta	Ferro (mg/L)		Data da Coleta	Alumínio (mg/L)		Data da Coleta	Dureza (mg/L)		Data da Coleta	Sulfato (mg/L)		Data da Coleta	Fluoreto (mg/L)	
	Result.	P-518/04		Result.	P-518/04		Result.	P-518/04		Result.	P-518/04		Result.	P-518/04		Result.	P-518/04		Result.	P-518/04		Result.	P-518/04		Result.	P-518/04		Result.	P-518/04
02/03/2011	0,97	OK	02/03/2011	2,5	OK	02/03/2011	2,0	OK	22/03/2011	50,45	OK	02/03/2011	7,42	OK	02/03/2011	0,08	OK	02/03/2011	0,05	OK	22/03/2011	94,38	OK	22/03/2011	1,00	OK	02/03/2011	0,75	OK
04/03/2011	1,68	NOK	04/03/2011	5	OK	04/03/2011	2,5	OK	19/04/2011	41,71	OK	04/03/2011	7,22	OK	10/03/2011	0,14	OK	10/03/2011	0,09	OK	19/04/2011	100,40	OK	19/04/2011	ND	OK	04/03/2011	0,49	OK
10/03/2011	2,42	NOK	10/03/2011	5	OK	10/03/2011	2,5	OK	24/05/2011	39,42	OK	10/03/2011	7,14	OK	15/03/2011	0,07	OK	15/03/2011	0,17	OK	24/05/2011	72,29	OK	24/05/2011	2,00	OK	10/03/2011	1,11	OK
15/03/2011	2,55	NOK	15/03/2011	5	OK	15/03/2011	2,5	OK	14/06/2011	51,31	OK	15/03/2011	7,55	OK	22/03/2011	0,22	OK	22/03/2011	0,08	OK	14/06/2011	92,12	OK	14/06/2011	0,00	OK	15/03/2011	0,88	OK
17/03/2011	3,87	NOK	17/03/2011	12,5	OK	17/03/2011	2,0	OK	26/07/2011	47,37	OK	17/03/2011	7,59	OK	29/03/2011	0,26	OK	29/03/2011	0,14	OK	26/07/2011	84,28	OK	26/07/2011	0,00	OK	17/03/2011	0,92	OK
22/03/2011	1,65	NOK	22/03/2011	5	OK	22/03/2011	2,5	OK	25/08/2011	51,31	OK	22/03/2011	7,09	OK	05/04/2011	0,10	OK	05/04/2011	0,06	OK	23/08/2011	94,08	OK	23/08/2011	0,00	OK	22/03/2011	0,45	OK
24/03/2011	2,61	NOK	24/03/2011	10	OK	24/03/2011	2,5	OK	13/09/2011	41,17	OK	24/03/2011	7,13	OK	12/04/2011	0,06	OK	12/04/2011	0,07	OK	13/09/2011	84,28	OK	13/09/2011	3,00	OK	24/03/2011	0,68	OK
29/03/2011	3,36	NOK	29/03/2011	10	OK	29/03/2011	2,0	OK	25/10/2011	39,21	OK	29/03/2011	7,40	OK	19/04/2011	0,00	OK	19/04/2011	0,03	OK	25/10/2011	86,24	OK	25/10/2011	0,00	OK	29/03/2011	0,66	OK
05/04/2011	2,66	NOK	05/04/2011	10	OK	05/04/2011	3,0	OK	22/11/2011	53,92	OK	05/04/2011	6,96	OK	27/04/2011	0,03	OK	27/04/2011	0,05	OK	22/11/2011	93,59	OK	22/11/2011	0,00	OK	05/04/2011	0,69	OK
08/04/2011	2,15	NOK	08/04/2011	5	OK	08/04/2011	2,5	OK	27/12/2011	41,18	OK	08/04/2011	7,17	OK	04/05/2011	0,11	OK	04/05/2011	0,04	OK	27/12/2011	93,59	OK	27/12/2011	0,00	OK	08/04/2011	0,33	OK
12/04/2011	2,54	NOK	12/04/2011	10	OK	12/04/2011	3,0	OK	24/01/2012	39,21	OK	12/04/2011	7,26	OK	10/05/2011	0,19	OK	10/05/2011	0,03	OK	24/01/2012	103,14	OK	24/01/2012	0,00	OK	12/04/2011	0,20	OK
15/04/2011	1,21	NOK	15/04/2011	2,5	OK	15/04/2011	1,5	OK			15/04/2011	7,46	OK	17/05/2011	0,20	OK	17/05/2011	0,06	OK							15/04/2011	0,12	OK	
19/04/2011	1,64	NOK	19/04/2011	2,5	OK	19/04/2011	2,5	OK			19/04/2011	7,44	OK	24/05/2011	0,51	NOK	24/05/2011	0,02	OK							19/04/2011	0,10	OK	
27/04/2011	5,38	NOK	27/04/2011	25	NOK	27/04/2011	2,5	OK			27/04/2011	6,88	OK	03/06/2011	0,30	OK	03/06/2011	0,02	OK							27/04/2011	0,10	OK	
28/04/2011	4,26	NOK	28/04/2011	30	NOK	28/04/2011	1,5	OK			28/04/2011	7,08	OK	07/06/2011	0,22	OK	07/06/2011	0,03	OK							28/04/2011	0,06	OK	
29/04/2011	3,6	NOK	29/04/2011	10	OK	29/04/2011	2,5	OK			29/04/2011	7,10	OK	14/06/2011	0,29	OK	14/06/2011	ND	OK							29/04/2011	0,06	OK	
04/05/2011	2,07	NOK	04/05/2011	15	OK	04/05/2011	2,5	OK			04/05/2011	7,12	OK	28/06/2011	0,08	OK	28/06/2011	0,02	OK							04/05/2011	0,36	OK	
06/05/2011	3,72	NOK	06/05/2011	20	NOK	06/05/2011	2,0	OK			06/05/2011	6,81	OK	06/07/2011	0,04	OK	06/07/2011	0,02	OK							06/05/2011	0,96	OK	
10/05/2011	2,24	NOK	10/05/2011	15	OK	10/05/2011	2,0	OK			10/05/2011	6,57	OK	12/07/2011	0,03	OK	12/07/2011	0,02	OK							10/05/2011	0,96	OK	
12/05/2011	2	NOK	12/05/2011	12,5	OK	12/05/2011	2,5	OK			12/05/2011	6,63	OK	19/07/2011	0,03	OK	26/07/2011	0,03	OK							12/05/2011	1,23	OK	
17/05/2011	2,38	NOK	17/05/2011	15	OK	17/05/2011	3,0	OK			17/05/2011	7,06	OK	26/07/2011	0,04	OK	03/08/2011	0,02	OK							17/05/2011	0,68	OK	
19/05/2011	1,32	NOK	19/05/2011	10	OK	19/05/2011	2,0	OK			19/05/2011	7,25	OK	03/08/2011	0,19	OK	09/08/2011	ND	OK							19/05/2011	0,64	OK	
24/05/2011	1,82	NOK	24/05/2011	15	OK	24/05/2011	2,0	OK			24/05/2011	6,73	OK	09/08/2011	0,03	OK	16/08/2011	0,01	OK							24/05/2011	0,93	OK	
26/05/2011	2,33	NOK	26/05/2011	17,5	NOK	26/05/2011	2,5	OK			26/05/2011	7,00	OK	16/08/2011	0,02	OK	23/08/2011	0,02	OK							26/05/2011	0,57	OK	
03/06/2011	0,87	OK	03/06/2011	10	OK	03/06/2011	2,5	OK			03/06/2011	6,23	OK	23/08/2011	0,02	OK	09/09/2011	0,02	OK							03/06/2011	0,91	OK	
07/06/2011	1,75	NOK	07/06/2011	10	OK	07/06/2011	2,0	OK			07/06/2011	6,34	OK	01/09/2011	0,02	OK	13/09/2011	0,03	OK							07/06/2011	0,82	OK	
14/06/2011	1,61	NOK	14/06/2011	17,5	NOK	14/06/2011	3,0	OK			14/06/2011	7,02	OK	09/09/2011	0,01	OK	20/09/2011	0,05	OK							14/06/2011	0,91	OK	
16/06/2011	2,58	NOK	16/06/2011	20	NOK	16/06/2011	1,5	OK			16/06/2011	6,91	OK	13/09/2011	0,08	OK	27/09/2011	0,04	OK							16/06/2011	0,81	OK	
17/06/2011	1,26	NOK	17/06/2011	17,5	NOK	17/06/2011	3,0	OK			17/06/2011	6,95	OK	20/09/2011	0,23	OK	05/10/2011	0,06	OK							17/06/2011	0,89	OK	
28/06/2011	1,86	NOK	28/06/2011	15	OK	28/06/2011	2,0	OK			28/06/2011	6,69	OK	27/09/2011	0,18	OK	11/10/2011	0,13	OK							28/06/2011	0,93	OK	
29/06/2011	2,02	NOK	29/06/2011	15	OK	29/06/2011	1,5	OK			29/06/2011	6,96	OK	05/10/2011	ND	OK	18/10/2011	0,07	OK							29/06/2011	0,82	OK	
06/07/2011	2,16	NOK	06/07/2011	20	NOK	06/07/2011	2,5	OK			06/07/2011	7,26	OK	11/10/2011	0,28	OK	04/11/2011	0,08	OK							06/07/2011	0,60	OK	
08/07/2011	1,73	NOK	08/07/2011	7,5	OK	08/07/2011	2,5	OK			08/07/2011	7,05	OK	18/10/2011	0,27	OK	08/11/2011	0,04	OK							08/07/2011	0,88	OK	
12/07/2011	1,2	NOK	12/07/2011	5	OK	12/07/2011	2,5	OK			12/07/2011	7,20	OK	25/10/2011	0,27	OK	14/11/2011	0,10	OK							12/07/2011	0,86	OK	
14/07/2011	0,34	OK	14/07/2011	2,5	OK	14/07/2011	2,5	OK			14/07/2011	7,01	OK	04/11/2011	0,00	OK	22/11/2011	0,05	OK							14/07/2011	0,57	OK	
19/07/2011	0,94	OK	19/07/2011	5	OK	19/07/2011	2,0	OK			19/07/2011	6,91	OK	08/11/2011	0,03	OK	29/11/2011	0,04	OK							19/07/2011	1,16	OK	
21/07/2011	0,85	OK	21/07/2011	2,5	OK	21/07/2011	2,0	OK			21/07/2011	6,92	OK	14/11/2011	0,02	OK	06/12/2011	0,07	OK							21/07/2011	0,81	OK	
26/07/2011	1	OK	26/07/2011	5	OK	26/07/2011	2,5	OK			26/07/2011	6,81	OK	22/11/2011	0,04	OK	13/12/2011	0,05	OK							26/07/2011	0,91	OK	
28/07/2011	0,74	OK	28/07/2011	2,5	OK	28/07/2011	2,5	OK			28/07/2011	7,17	OK	29/11/2011	0,01	OK	20/12/2011	0,06	OK							28/07/2011	0,76	OK	
03/08/2011	0,62	OK	03/08/2011	2,5	OK	03/08/2011	3,0	OK			03/08/2011	7,24	OK	06/12/2011	0,05	OK	27/12/2011	0,09	OK							03/08/2011	0,60	OK	

AV. Santos Dumont, 1789 – 14º andar – 60150-160 – Fortaleza – CE
Tel 85 3101.1027 – fax 85 3101.1000 – arce@arce.ce.gov.br

Continuação.

ANEXO II

RESULTADOS DAS AMOSTRAS FÍSICO-QUÍMICAS COLETADAS NA REDE DE DISTRIBUIÇÃO

Resultados das amostras físico-químicas coletadas na rede de distribuição do SAA de Acopiara pela CAGECE, no período de março/2011 a fevereiro/2012, e verificação quanto ao atendimento dos padrões de potabilidade estabelecidos pelas Portarias MS 518/04 e 2.914/11.

Data da Coleta	Turbidez (uT)		Data da Coleta	Cor Aparente (uH)		Data da Coleta	Cloro Res. Livre (mg/L)		Data da Coleta	pH		Data da Coleta	Ferro (mg/L)		Data da Coleta	Fluoreto (mg/L)	
	Result.	P-518/04		Result.	P-518/04		Result.	P-518/04		Result.	P-518/04		Result.	P-518/04		Result.	P-518/04
14/03/2011	1,62	OK	14/03/2011	5	OK	14/03/2011	2	OK	14/03/2011	7,83	OK	27/04/2011	0,17	OK	14/03/2011	0,76	OK
14/03/2011	1,41	OK	14/03/2011	5	OK	14/03/2011	2	OK	14/03/2011	7,94	OK	27/04/2011	0,60	OK	17/03/2011	0,74	OK
14/03/2011	1,66	OK	14/03/2011	5	OK	14/03/2011	0,5	OK	14/03/2011	7,72	OK	27/04/2011	0,46	NOK	22/03/2011	0,7	OK
14/03/2011	1,73	OK	14/03/2011	5	OK	14/03/2011	2,5	OK	14/03/2011	7,71	OK	27/04/2011	2,60	NOK	22/03/2011	0,71	OK
14/03/2011	1,37	OK	14/03/2011	5	OK	14/03/2011	2,5	OK	14/03/2011	7,53	OK				28/03/2011	0,6	OK
17/03/2011	1,54	OK	17/03/2011	5	OK	17/03/2011	1,5	OK	17/03/2011	7,96	OK				28/03/2011	0,69	OK
17/03/2011	1,74	OK	17/03/2011	5	OK	17/03/2011	1,5	OK	17/03/2011	7,76	OK				30/03/2011	0,27	OK
17/03/2011	2	OK	17/03/2011	5	OK	17/03/2011	1,5	OK	17/03/2011	7,87	OK				11/04/2011	0,38	OK
17/03/2011	2,15	OK	17/03/2011	7,5	OK	17/03/2011	2,5	OK	17/03/2011	7,78	OK				11/04/2011	0,31	OK
17/03/2011	1,64	OK	17/03/2011	5	OK	17/03/2011	2	OK	17/03/2011	7,79	OK				15/04/2011	0,11	OK
17/03/2011	2,17	OK	17/03/2011	7,5	OK	17/03/2011	2	OK	17/03/2011	7,67	OK				15/04/2011	0,11	OK
17/03/2011	1,63	OK	17/03/2011	5	OK	17/03/2011	1,5	OK	17/03/2011	7,61	OK				19/04/2011	0,1	OK
17/03/2011	1,87	OK	17/03/2011	5	OK	17/03/2011	2	OK	17/03/2011	7,66	OK				27/04/2011	0,06	OK
17/03/2011	1,98	OK	17/03/2011	5	OK	17/03/2011	2	OK	17/03/2011	7,66	OK				27/04/2011	0,06	OK
22/03/2011	1,84	OK	22/03/2011	2,5	OK	22/03/2011	2	OK	22/03/2011	7,34	OK				28/04/2011	0,08	OK
22/03/2011	1,48	OK	22/03/2011	2,5	OK	22/03/2011	2	OK	22/03/2011	7,63	OK				06/06/2011	0,61	OK
22/03/2011	1,38	OK	22/03/2011	2,5	OK	22/03/2011	2	OK	22/03/2011	7,68	OK				06/06/2011	0,53	OK
28/03/2011	2,12	OK	28/03/2011	5	OK	28/03/2011	1,5	OK	28/03/2011	7,98	OK				14/06/2011	0,93	OK
22/03/2011	1,36	OK	22/03/2011	2,5	OK	22/03/2011	2	OK	22/03/2011	7,61	OK				14/06/2011	1,19	OK
22/03/2011	1,27	OK	22/03/2011	2,5	OK	22/03/2011	1,5	OK	22/03/2011	7,56	OK				20/06/2011	0,81	OK
22/03/2011	1,52	OK	22/03/2011	2,5	OK	22/03/2011	2	OK	22/03/2011	7,59	OK				20/06/2011	0,79	OK
28/03/2011	1,62	OK	28/03/2011	5	OK	28/03/2011	2,5	OK	28/03/2011	7,93	OK				22/06/2011	0,72	OK
28/03/2011	1,45	OK	28/03/2011	5	OK	28/03/2011	2	OK	28/03/2011	7,64	OK				22/06/2011	0,7	OK
28/03/2011	1,4	OK	28/03/2011	5	OK	28/03/2011	2,5	OK	28/03/2011	7,49	OK				08/07/2011	0,87	OK
22/03/2011	1,3	OK	22/03/2011	2,5	OK	22/03/2011	2	OK	22/03/2011	7,68	OK				08/07/2011	0,83	OK
28/03/2011	1,85	OK	28/03/2011	5	OK	28/03/2011	3	OK	28/03/2011	7,52	OK				14/07/2011	0,76	OK
28/03/2011	1,49	OK	28/03/2011	5	OK	28/03/2011	2	OK	28/03/2011	7,58	OK				14/07/2011	0,79	OK
28/03/2011	1,57	OK	28/03/2011	5	OK	28/03/2011	2	OK	28/03/2011	7,54	OK				14/07/2011	0,71	OK
30/03/2011	2,59	OK	30/03/2011	7,5	OK	30/03/2011	1,5	OK	30/03/2011	7,78	OK				18/07/2011	0,81	OK
30/03/2011	2,42	OK	30/03/2011	7,5	OK	30/03/2011	2,5	OK	30/03/2011	7,76	OK				21/07/2011	0,95	OK
30/03/2011	2,58	OK	30/03/2011	7,5	OK	30/03/2011	1	OK	30/03/2011	7,84	OK				27/07/2011	1,31	OK
30/03/2011	2,2	OK	30/03/2011	5	OK	30/03/2011	1	OK	30/03/2011	7,81	OK				25/07/2011	0,69	OK
30/03/2011	2,36	OK	30/03/2011	5	OK	30/03/2011	1,5	OK	30/03/2011	7,79	OK				03/08/2011	0,92	OK
30/03/2011	2,19	OK	30/03/2011	7,5	OK	30/03/2011	3	OK	30/03/2011	7,71	OK				15/08/2011	1,03	OK
30/03/2011	1,9	OK	30/03/2011	5	OK	30/03/2011	1,5	OK	30/03/2011	7,69	OK				23/08/2011	0,76	OK
11/04/2011	2,46	OK	11/04/2011	7,5	OK	11/04/2011	1,5	OK	11/04/2011	7,61	OK				06/09/2011	0,58	OK
11/04/2011	2,94	OK	11/04/2011	10	OK	11/04/2011	1,5	OK	11/04/2011	7,5	OK				01/09/2011	0,6	OK
11/04/2011	2,93	OK	11/04/2011	10	OK	11/04/2011	2	OK	11/04/2011	7,71	OK				16/09/2011	0,79	OK
11/04/2011	2,22	OK	11/04/2011	5	OK	11/04/2011	2	OK	11/04/2011	7,64	OK				19/09/2011	1	OK
11/04/2011	2,24	OK	11/04/2011	5	OK	11/04/2011	1,5	OK	11/04/2011	7,37	OK				22/09/2011	1,01	OK
11/04/2011	2,16	OK	11/04/2011	5	OK	11/04/2011	2	OK	11/04/2011	7,3	OK				29/09/2011	0,44	OK
11/04/2011	3,76	OK	11/04/2011	12,5	OK	11/04/2011	1,5	OK	11/04/2011	7,33	OK				06/10/2011	0,8	OK
15/04/2011	1,53	OK	15/04/2011	5	OK	15/04/2011	1	OK	15/04/2011	7,46	OK				03/10/2011	0,8	OK
15/04/2011	1,32	OK	15/04/2011	5	OK	15/04/2011	1	OK	15/04/2011	7,42	OK				10/10/2011	0,94	OK
15/04/2011	1,52	OK	15/04/2011	5	OK	15/04/2011	1,5	OK	15/04/2011	7,39	OK				13/10/2011	0,77	OK
15/04/2011	1,41	OK	15/04/2011	5	OK	15/04/2011	1	OK	15/04/2011	7,39	OK				17/10/2011	0,27	OK
15/04/2011	1,52	OK	15/04/2011	5	OK	15/04/2011	1	OK	15/04/2011	7,32	OK				19/10/2011	0,32	OK
15/04/2011	1,21	OK	15/04/2011	5	OK	15/04/2011	1	OK	15/04/2011	7,29	OK				24/10/2011	0,51	OK
15/04/2011	1,8	OK	15/04/2011	5	OK	15/04/2011	1	OK	15/04/2011	7,28	OK				27/10/2011	0,42	OK
19/04/2011	1,69	OK	19/04/2011	2,5	OK	19/04/2011	2	OK	19/04/2011	7,66	OK				07/12/2011	0,67	OK
19/04/2011	2,77	OK	19/04/2011	2,5	OK	19/04/2011	2	OK	19/04/2011	7,74	OK				09/12/2011	0,82	OK
19/04/2011	1,62	OK	19/04/2011	2,5	OK	19/04/2011	2,5	OK	19/04/2011	7,74	OK				15/12/2011	0,57	OK
19/04/2011	1,48	OK	19/04/2011	2,5	OK	19/04/2011	2,5	OK	19/04/2011	7,74	OK				20/12/2011	0,7	OK
19/04/2011	1,64	OK	19/04/2011	2,5	OK	19/04/2011	1,5	OK	19/04/2011	7,73	OK				12/12/2011	0,6	OK
19/04/2011	1,61	OK	19/04/2011	2,5	OK	19/04/2011	2	OK	19/04/2011	7,71	OK				26/12/2011	0,59	OK
19/04/2011	1,49	OK	19/04/2011	2,5	OK	19/04/2011	2	OK	19/04/2011	7,71	OK				28/12/2011	0,73	OK
27/04/2011	5,36	NOK	27/04/2011	20	NOK	27/04/2011	2,5	OK	27/04/2011	7,49	OK				22/12/2011	0,68	OK
27/04/2011	9,83	NOK	27/04/2011	35	NOK	27/04/2011	2	OK	27/04/2011	7,19	OK				03/11/2011	0,52	OK
27/04/2011	4,51	OK	27/04/2011	15	OK	27/04/2011	3	OK	27/04/2011	7,22	OK				07/11/2011	0,6	OK
27/04/2011	9,37	NOK	27/04/2011	35	NOK	27/04/2011	1	OK	27/04/2011	7,18	OK				16/11/2011	0,28	OK
27/04/2011	48,9	NOK	27/04/2011	60	NOK	27/04/2011	2,5	OK	27/04/2011	7,24	OK				21/11/2011	0,62	OK
27/04/2011	4,86	OK	27/04/2011	20	NOK	27/04/2011	2,5	OK	27/04/2011	7,28	OK				23/11/2011	0,63	OK
27/04/2011	4,37	OK	27/04/2011	17,5	NOK	27/04/2011	2	OK	27/04/2011	7,26	OK				28/11/2011	0,48	OK
28/04/2011	3,73	OK	28/04/2011	20	NOK	28/04/2011	1,5	OK	28/04/2011	7,42	OK				09/08/2011	0,81	OK
28/04/2011	4,18	OK	28/04/2011	15	OK	28/04/2011	2	OK	28/04/2011	7,28	OK				29/08/2011	0,79	OK
28/04/2011	3,91	OK	28/04/2011	20	NOK	28/04/2011	1,5	OK	28/04/2011	7,6	OK						
28/04/2011	4,15	OK	28/04/2011	20	NOK	28/04/2011	1,5	OK	28/04/2011	7,45	OK						
28/04/2011	3,83	OK	28/04/2011	15	OK	28/04/2011	2	OK	28/04/2011	7,38	OK						
28/04/2011	3,78	OK	28/04/2011	20	NOK	28/04/2011	1,5	OK	28/04/2011	7,42	OK						
28/04/2011	3,59	OK	28/04/2011	25	NOK	28/04/2011	1,5	OK	28/04/2011	7,34	OK						

Continuação.

Data da Coleta	Turbidez (uT)		Data da Coleta	Cor Aparente (uH)		Data da Coleta	Cloro Res. Livre (mg/L)		Data da Coleta	pH		Data da Coleta	Ferro (mg/L)		Data da Coleta	Fluoreto (mg/L)	
	Result.	P-518/04		Result.	P-518/04		Result.	P-518/04		Result.	P-518/04		Result.	P-518/04		Result.	P-518/04
05/05/2011	2,79	OK	05/05/2011	15	OK	05/05/2011	2	OK	05/05/2011	6,92	OK						
05/05/2011	3	OK	05/05/2011	15	OK	05/05/2011	1,5	OK	05/05/2011	7,11	OK						
05/05/2011	3,25	OK	05/05/2011	15	OK	05/05/2011	1,5	OK	05/05/2011	7,08	OK						
05/05/2011	3,4	OK	05/05/2011	15	OK	05/05/2011	1,5	OK	05/05/2011	7,12	OK						
05/05/2011	3,23	OK	05/05/2011	15	OK	05/05/2011	2	OK	05/05/2011	7,1	OK						
05/05/2011	2,62	OK	05/05/2011	15	OK	05/05/2011	2,5	OK	05/05/2011	6,95	OK						
05/05/2011	2,99	OK	05/05/2011	15	OK	05/05/2011	2	OK	05/05/2011	7,04	OK						
11/05/2011	3,16	OK	11/05/2011	25	NOK	11/05/2011	2,5	OK	11/05/2011	7,46	OK						
11/05/2011	3,23	OK	11/05/2011	25	NOK	11/05/2011	2,5	OK	11/05/2011	7,32	OK						
11/05/2011	2,62	OK	11/05/2011	25	NOK	11/05/2011	1,5	OK	11/05/2011	7,28	OK						
11/05/2011	3,49	OK	11/05/2011	20	NOK	11/05/2011	2	OK	11/05/2011	7,25	OK						
11/05/2011	2,03	OK	11/05/2011	12,5	OK	11/05/2011	1	OK	11/05/2011	7,25	OK						
11/05/2011	3,62	OK	11/05/2011	17,5	NOK	11/05/2011	2,5	OK	11/05/2011	7,18	OK						
11/05/2011	2,88	OK	11/05/2011	12,5	OK	11/05/2011	2	OK	11/05/2011	7,17	OK						
24/05/2011	2,3	OK	24/05/2011	20	NOK	24/05/2011	2	OK	24/05/2011	7,2	OK						
24/05/2011	2,34	OK	24/05/2011	20	NOK	24/05/2011	1,5	OK	24/05/2011	7,23	OK						
24/05/2011	2,18	OK	24/05/2011	20	NOK	24/05/2011	2	OK	24/05/2011	7,21	OK						
27/05/2011	2,57	OK	27/05/2011	20	NOK	27/05/2011	2	OK	27/05/2011	7,46	OK						
24/05/2011	2,57	OK	24/05/2011	20	NOK	24/05/2011	1,5	OK	24/05/2011	7,31	OK						
26/05/2011	2,51	OK	26/05/2011	17,5	NOK	26/05/2011	2,5	OK	26/05/2011	7,02	OK						
24/05/2011	2,45	OK	24/05/2011	20	NOK	24/05/2011	1,5	OK	24/05/2011	7,09	OK						
27/05/2011	1,43	OK	27/05/2011	20	NOK	27/05/2011	2	OK	27/05/2011	7,23	OK						
24/05/2011	2,46	OK	24/05/2011	20	NOK	24/05/2011	2	OK	24/05/2011	6,95	OK						
26/05/2011	3,55	OK	26/05/2011	25	NOK	26/05/2011	1,5	OK	26/05/2011	7,05	OK						
24/05/2011	1,63	OK	24/05/2011	20	NOK	24/05/2011	2	OK	24/05/2011	7,04	OK						
27/05/2011	1,68	OK	27/05/2011	20	NOK	27/05/2011	1,5	OK	27/05/2011	7,12	OK						
27/05/2011	1,7	OK	27/05/2011	20	NOK	27/05/2011	2	OK	27/05/2011	7,11	OK						
30/05/2011	1,88	OK	30/05/2011	12,5	OK	30/05/2011	1	OK	30/05/2011	6,71	OK						
27/05/2011	3,57	OK	27/05/2011	30	NOK	27/05/2011	2	OK	27/05/2011	7,03	OK						
26/05/2011	1,93	OK	26/05/2011	17,5	NOK	26/05/2011	2,5	OK	26/05/2011	6,99	OK						
27/05/2011	1,76	OK	27/05/2011	20	NOK	27/05/2011	2	OK	27/05/2011	7,15	OK						
30/05/2011	1,69	OK	30/05/2011	12,5	OK	30/05/2011	1	OK	30/05/2011	6,9	OK						
30/05/2011	1,57	OK	30/05/2011	12,5	OK	30/05/2011	1,5	OK	30/05/2011	7,01	OK						
30/05/2011	1,42	OK	30/05/2011	12,5	OK	30/05/2011	1,5	OK	30/05/2011	7,04	OK						
30/05/2011	1,43	OK	30/05/2011	12,5	OK	30/05/2011	1,5	OK	30/05/2011	7,2	OK						
09/06/2011	1,7	OK	09/06/2011	2,5	OK	09/06/2011	3	OK	09/06/2011	7,35	OK						
09/06/2011	1,84	OK	09/06/2011	2,5	OK	09/06/2011	3	OK	09/06/2011	7,53	OK						
06/06/2011	1,64	OK	06/06/2011	10	OK	06/06/2011	1,5	OK	06/06/2011	7,52	OK						
06/06/2011	1,79	OK	06/06/2011	10	OK	06/06/2011	1,5	OK	06/06/2011	7,57	OK						
14/06/2011	1,63	OK	14/06/2011	20	NOK	14/06/2011	1,5	OK	14/06/2011	7,11	OK						
14/06/2011	1,94	OK	14/06/2011	20	NOK	14/06/2011	2	OK	14/06/2011	7,15	OK						
14/06/2011	1,96	OK	14/06/2011	20	NOK	14/06/2011	3	OK	14/06/2011	7,16	OK						
14/06/2011	2,19	OK	14/06/2011	20	NOK	14/06/2011	3	OK	14/06/2011	7,26	OK						
14/06/2011	2,06	OK	14/06/2011	20	NOK	14/06/2011	3	OK	14/06/2011	7,2	OK						
14/06/2011	1,76	OK	14/06/2011	20	NOK	14/06/2011	3	OK	14/06/2011	7,01	OK						
20/06/2011	1,77	OK	20/06/2011	20	NOK	20/06/2011	1,5	OK	20/06/2011	7,1	OK						
20/06/2011	1,73	OK	20/06/2011	25	NOK	20/06/2011	2	OK	20/06/2011	7,01	OK						
20/06/2011	1,49	OK	20/06/2011	20	NOK	20/06/2011	3	OK	20/06/2011	7,48	OK						
20/06/2011	1,61	OK	20/06/2011	20	NOK	20/06/2011	3	OK	20/06/2011	7,43	OK						
20/06/2011	1,76	OK	20/06/2011	20	NOK	20/06/2011	2	OK	20/06/2011	7,49	OK						
22/06/2011	0,88	OK	22/06/2011	15	OK	22/06/2011	1	OK	22/06/2011	6,83	OK						
22/06/2011	0,78	OK	22/06/2011	15	OK	22/06/2011	1	OK	22/06/2011	6,97	OK						
22/06/2011	0,93	OK	22/06/2011	15	OK	22/06/2011	2,5	OK	22/06/2011	6,98	OK						
22/06/2011	0,84	OK	22/06/2011	15	OK	22/06/2011	2	OK	22/06/2011	7,66	OK						
22/06/2011	0,97	OK	22/06/2011	15	OK	22/06/2011	2	OK	22/06/2011	7,54	OK						
27/06/2011	0,83	OK	27/06/2011	15	OK	27/06/2011	1,5	OK	27/06/2011	7,45	OK						
27/06/2011	0,64	OK	27/06/2011	15	OK	27/06/2011	2	OK	27/06/2011	7,36	OK						
27/06/2011	0,82	OK	27/06/2011	15	OK	27/06/2011	1,5	OK	27/06/2011	7,36	OK						
27/06/2011	0,63	OK	27/06/2011	15	OK	27/06/2011	1,5	OK	27/06/2011	7,37	OK						
27/06/2011	0,65	OK	27/06/2011	15	OK	27/06/2011	1,5	OK	27/06/2011	7,33	OK						
27/06/2011	1,2	OK	27/06/2011	15	OK	27/06/2011	1,5	OK	27/06/2011	7,41	OK						
08/07/2011	1,55	OK	08/07/2011	12,5	OK	08/07/2011	1,5	OK	08/07/2011	7,55	OK						
08/07/2011	1,52	OK	08/07/2011	12,5	OK	08/07/2011	1,5	OK	08/07/2011	7,61	OK						
08/07/2011	1,62	OK	08/07/2011	12,5	OK	08/07/2011	3	OK	08/07/2011	7,56	OK						
08/07/2011	1,55	OK	08/07/2011	12,5	OK	08/07/2011	3	OK	08/07/2011	7,44	OK						
08/07/2011	1,65	OK	08/07/2011	12,5	OK	08/07/2011	1,5	OK	08/07/2011	7,54	OK						
08/07/2011	1,63	OK	08/07/2011	12,5	OK	08/07/2011	2	OK	08/07/2011	7,5	OK						
11/07/2011	0,75	OK	11/07/2011	10	OK	11/07/2011	2	OK	11/07/2011	7,42	OK						
11/07/2011	0,89	OK	11/07/2011	10	OK	11/07/2011	2	OK	11/07/2011	7,43	OK						
11/07/2011	5,84	NOK	11/07/2011	35	NOK	11/07/2011	2	OK	11/07/2011	7,37	OK						

Continuação.

Data da Coleta	Turbidez (uT)		Data da Coleta	Cor Aparente (uH)		Data da Coleta	Cloro Res. Livre (mg/L)		Data da Coleta	pH		Data da Coleta	Ferro (mg/L)		Data da Coleta	Fluoreto (mg/L)	
	Result.	P-518/04		Result.	P-518/04		Result.	P-518/04		Result.	P-518/04		Result.	P-518/04		Result.	P-518/04
11/07/2011	0,78	OK	11/07/2011	10	OK	11/07/2011	2,5	OK	11/07/2011	7,29	OK						
11/07/2011	0,76	OK	11/07/2011	10	OK	11/07/2011	2	OK	11/07/2011	7,21	OK						
14/07/2011	0,63	OK	14/07/2011	2,5	OK	14/07/2011	2	OK	14/07/2011	7,39	OK						
14/07/2011	0,53	OK	14/07/2011	2,5	OK	14/07/2011	2,5	OK	14/07/2011	7,22	OK						
14/07/2011	0,69	OK	14/07/2011	2,5	OK	14/07/2011	2	OK	14/07/2011	7,38	OK						
14/07/2011	0,47	OK	14/07/2011	2,5	OK	14/07/2011	1,5	OK	14/07/2011	7,19	OK						
14/07/2011	0,69	OK	14/07/2011	2,5	OK	14/07/2011	1,5	OK	14/07/2011	7,21	OK						
14/07/2011	0,92	OK	14/07/2011	2,5	OK	14/07/2011	2	OK	14/07/2011	7,37	OK						
18/07/2011	1,3	OK	18/07/2011	7,5	OK	18/07/2011	2,5	OK	18/07/2011	7,32	OK						
18/07/2011	1,12	OK	18/07/2011	7,5	OK	18/07/2011	2	OK	18/07/2011	7,08	OK						
21/07/2011	1,1	OK	21/07/2011	5	OK	21/07/2011	1,5	OK	21/07/2011	7,25	OK						
18/07/2011	1,26	OK	18/07/2011	7,5	OK	18/07/2011	2,5	OK	18/07/2011	7,13	OK						
21/07/2011	1,23	OK	21/07/2011	2,5	OK	21/07/2011	2	OK	21/07/2011	7,25	OK						
21/07/2011	1,17	OK	21/07/2011	5	OK	21/07/2011	2	OK	21/07/2011	7,36	OK						
21/07/2011	1,21	OK	21/07/2011	2,5	OK	21/07/2011	2	OK	21/07/2011	7,29	OK						
18/07/2011	1,07	OK	18/07/2011	7,5	OK	18/07/2011	2	OK	18/07/2011	7,23	OK						
21/07/2011	0,94	OK	21/07/2011	2,5	OK	21/07/2011	2,5	OK	21/07/2011	7,32	OK						
21/07/2011	1,14	OK	21/07/2011	2,5	OK	21/07/2011	2,5	OK	21/07/2011	7,21	OK						
25/07/2011	1,33	OK	25/07/2011	5	OK	25/07/2011	1	OK	25/07/2011	7,01	OK						
27/07/2011	0,81	OK	27/07/2011	2,5	OK	27/07/2011	1	OK	27/07/2011	7,37	OK						
25/07/2011	1,21	OK	25/07/2011	2,5	OK	25/07/2011	2	OK	25/07/2011	7,06	OK						
25/07/2011	1,53	OK	25/07/2011	5	OK	25/07/2011	2	OK	25/07/2011	7,16	OK						
25/07/2011	1,28	OK	25/07/2011	2,5	OK	25/07/2011	2	OK	25/07/2011	7,26	OK						
25/07/2011	1,17	OK	25/07/2011	2,5	OK	25/07/2011	2	OK	25/07/2011	7,20	OK						
25/07/2011	1,33	OK	25/07/2011	5	OK	25/07/2011	2	OK	25/07/2011	7,27	OK						
27/07/2011	0,67	OK	27/07/2011	2,5	OK	27/07/2011	2	OK	27/07/2011	7,35	OK						
03/08/2011	0,68	OK	03/08/2011	2,5	OK	03/08/2011	3	OK	03/08/2011	7,18	OK						
03/08/2011	0,74	OK	03/08/2011	2,5	OK	03/08/2011	1,5	OK	03/08/2011	7,16	OK						
03/08/2011	0,68	OK	03/08/2011	2,5	OK	03/08/2011	1,5	OK	03/08/2011	7,24	OK						
03/08/2011	0,86	OK	03/08/2011	2,5	OK	03/08/2011	2,5	OK	03/08/2011	7,30	OK						
03/08/2011	1	OK	03/08/2011	2,5	OK	03/08/2011	1,5	OK	03/08/2011	7,30	OK						
03/08/2011	0,86	OK	03/08/2011	2,5	OK	03/08/2011	3	OK	03/08/2011	7,27	OK						
11/08/2011	0,86	OK	11/08/2011	5	OK	11/08/2011	1,5	OK	11/08/2011	8,20	OK						
15/08/2011	0,94	OK	15/08/2011	5	OK	15/08/2011	0,5	OK	15/08/2011	7,22	OK						
11/08/2011	1,44	OK	11/08/2011	5	OK	11/08/2011	1,5	OK	11/08/2011	7,64	OK						
15/08/2011	0,91	OK	15/08/2011	5	OK	15/08/2011	1,5	OK	15/08/2011	7,23	OK						
15/08/2011	1,05	OK	15/08/2011	5	OK	15/08/2011	0,8	OK	15/08/2011	7,17	OK						
15/08/2011	0,92	OK	15/08/2011	5	OK	15/08/2011	0,8	OK	15/08/2011	7,07	OK						
23/08/2011	0,58	OK	23/08/2011	5	OK	23/08/2011	1,5	OK	23/08/2011	7,64	OK						
23/08/2011	0,7	OK	23/08/2011	5	OK	23/08/2011	0,8	OK	23/08/2011	7,59	OK						
23/08/2011	1,01	OK	23/08/2011	2,5	OK	23/08/2011	0,5	OK	23/08/2011	7,50	OK						
23/08/2011	1,3	OK	23/08/2011	2,5	OK	23/08/2011	0,8	OK	23/08/2011	7,66	OK						
23/08/2011	0,75	OK	23/08/2011	2,5	OK	23/08/2011	2,5	OK	23/08/2011	7,55	OK						
23/08/2011	0,74	OK	23/08/2011	2,5	OK	23/08/2011	2	OK	23/08/2011	7,50	OK						
01/09/2011	0,6	OK	01/09/2011	2,5	OK	01/09/2011	1	OK	01/09/2011	8,23	OK						
06/09/2011	0,87	OK	06/09/2011	2,5	OK	06/09/2011	2,5	OK	06/09/2011	7,49	OK						
01/09/2011	0,57	OK	01/09/2011	2,5	OK	01/09/2011	3	OK	01/09/2011	8,01	OK						
01/09/2011	0,72	OK	01/09/2011	2,5	OK	01/09/2011	1	OK	01/09/2011	7,96	OK						
01/09/2011	0,6	OK	01/09/2011	2,5	OK	01/09/2011	2	OK	01/09/2011	8,01	OK						
06/09/2011	0,69	OK	06/09/2011	2,5	OK	06/09/2011	2,5	OK	06/09/2011	7,71	OK						
01/09/2011	1,45	OK	01/09/2011	2,5	OK	01/09/2011	1	OK	01/09/2011	7,95	OK						
06/09/2011	0,68	OK	06/09/2011	2,5	OK	06/09/2011	2,5	OK	06/09/2011	7,52	OK						
01/09/2011	0,61	OK	01/09/2011	5	OK	01/09/2011	1,5	OK	01/09/2011	7,98	OK						
06/09/2011	0,64	OK	06/09/2011	2,5	OK	06/09/2011	1,5	OK	06/09/2011	7,51	OK						
06/09/2011	1,03	OK	06/09/2011	2,5	OK	06/09/2011	1,5	OK	06/09/2011	7,48	OK						
06/09/2011	0,76	OK	06/09/2011	2,5	OK	06/09/2011	3	OK	06/09/2011	7,55	OK						
16/09/2011	0,9	OK	16/09/2011	2,5	OK	16/09/2011	1,5	OK	16/09/2011	7,48	OK						
16/09/2011	1,01	OK	16/09/2011	2,5	OK	16/09/2011	1,5	OK	16/09/2011	7,52	OK						
16/09/2011	0,75	OK	16/09/2011	2,5	OK	16/09/2011	1,5	OK	16/09/2011	7,48	OK						
16/09/2011	0,78	OK	16/09/2011	5	OK	16/09/2011	1,5	OK	16/09/2011	7,46	OK						
16/09/2011	1,06	OK	16/09/2011	2,5	OK	16/09/2011	1,5	OK	16/09/2011	7,62	OK						
16/09/2011	1,07	OK	16/09/2011	5	OK	16/09/2011	2	OK	16/09/2011	7,78	OK						
19/09/2011	0,63	OK	19/09/2011	2,5	OK	19/09/2011	2	OK	19/09/2011	7,41	OK						
19/09/2011	1,27	OK	19/09/2011	2,5	OK	19/09/2011	1,5	OK	19/09/2011	7,75	OK						
19/09/2011	0,63	OK	19/09/2011	2,5	OK	19/09/2011	1,5	OK	19/09/2011	7,41	OK						
19/09/2011	0,63	OK	19/09/2011	2,5	OK	19/09/2011	1	OK	19/09/2011	7,45	OK						
19/09/2011	1,03	OK	19/09/2011	2,5	OK	19/09/2011	2	OK	19/09/2011	7,24	OK						
19/09/2011	0,69	OK	19/09/2011	2,5	OK	19/09/2011	1,5	OK	19/09/2011	7,17	OK						
29/09/2011	3,91	OK	29/09/2011	15	OK	29/09/2011	1	OK	29/09/2011	7,82	OK						
22/09/2011	7,54	NOK	22/09/2011	5	OK	22/09/2011	1,5	OK	22/09/2011	8,43	OK						

Continuação.

Data da Coleta	Turbidez (uT)		Data da Coleta	Cor Aparente (uH)		Data da Coleta	Cloro Res. Livre (mg/L)		Data da Coleta	pH		Data da Coleta	Ferro (mg/L)		Data da Coleta	Fluoreto (mg/L)	
	Result.	P-518/04		Result.	P-518/04		Result.	P-518/04		Result.	P-518/04		Result.	P-518/04		Result.	P-518/04
29/09/2011	0,78	OK	29/09/2011	2,5	OK	29/09/2011	2,5	OK	29/09/2011	7,70	OK						
22/09/2011	1,27	OK	22/09/2011	5	OK	22/09/2011	2	OK	22/09/2011	8,28	OK						
29/09/2011	0,88	OK	29/09/2011	2,5	OK	29/09/2011	2	OK	29/09/2011	7,48	OK						
29/09/2011	0,89	OK	29/09/2011	2,5	OK	29/09/2011	1,5	OK	29/09/2011	7,46	OK						
22/09/2011	0,66	OK	22/09/2011	2,5	OK	22/09/2011	1,5	OK	22/09/2011	7,95	OK						
22/09/2011	1,56	OK	22/09/2011	2,5	OK	22/09/2011	2	OK	22/09/2011	7,91	OK						
29/09/2011	0,69	OK	29/09/2011	2,5	OK	29/09/2011	1,5	OK	29/09/2011	7,58	OK						
29/09/2011	1,04	OK	29/09/2011	2,5	OK	29/09/2011	3	OK	29/09/2011	7,55	OK						
22/09/2011	0,98	OK	22/09/2011	2,5	OK	22/09/2011	2,5	OK	22/09/2011	7,94	OK						
06/10/2011	0,98	OK	06/10/2011	2,5	OK	06/10/2011	2	OK	06/10/2011	7,22	OK						
06/10/2011	0,82	OK	06/10/2011	2,5	OK	06/10/2011	2	OK	06/10/2011	7,36	OK						
03/10/2011	1,29	OK	03/10/2011	2,5	OK	03/10/2011	1	OK	03/10/2011	7,48	OK						
06/10/2011	1,12	OK	06/10/2011	2,5	OK	06/10/2011	2	OK	06/10/2011	7,45	OK						
03/10/2011	1,01	OK	03/10/2011	2,5	OK	03/10/2011	1	OK	03/10/2011	7,61	OK						
03/10/2011	0,74	OK	03/10/2011	2,5	OK	03/10/2011	1,5	OK	03/10/2011	7,59	OK						
06/10/2011	0,92	OK	06/10/2011	2,5	OK	06/10/2011	1,5	OK	06/10/2011	7,72	OK						
03/10/2011	0,75	OK	03/10/2011	5	OK	03/10/2011	1	OK	03/10/2011	7,82	OK						
10/10/2011	0,52	OK	10/10/2011	2,5	OK	10/10/2011	1,5	OK	10/10/2011	7,64	OK						
10/10/2011	0,69	OK	10/10/2011	2,5	OK	10/10/2011	1,5	OK	10/10/2011	7,54	OK						
10/10/2011	0,51	OK	10/10/2011	2,5	OK	10/10/2011	1,5	OK	10/10/2011	7,57	OK						
10/10/2011	0,48	OK	10/10/2011	2,5	OK	10/10/2011	1,5	OK	10/10/2011	7,49	OK						
03/10/2011	0,92	OK	03/10/2011	2,5	OK	03/10/2011	1	OK	03/10/2011	7,63	OK						
03/10/2011	0,75	OK	03/10/2011	2,5	OK	03/10/2011	1	OK	03/10/2011	7,78	OK						
10/10/2011	0,51	OK	10/10/2011	2,5	OK	10/10/2011	1,5	OK	10/10/2011	7,57	OK						
13/10/2011	1,84	OK	13/10/2011	2,5	OK	13/10/2011	2,5	OK	13/10/2011	7,65	OK						
13/10/2011	0,82	OK	13/10/2011	2,5	OK	13/10/2011	2,5	OK	13/10/2011	7,96	OK						
13/10/2011	0,89	OK	13/10/2011	2,5	OK	13/10/2011	1,5	OK	13/10/2011	7,66	OK						
13/10/2011	0,87	OK	13/10/2011	2,5	OK	13/10/2011	1,5	OK	13/10/2011	7,61	OK						
17/10/2011	0,78	OK	17/10/2011	5	OK	17/10/2011	2	OK	17/10/2011	7,47	OK						
17/10/2011	0,94	OK	17/10/2011	7,5	OK	17/10/2011	1	OK	17/10/2011	7,55	OK						
17/10/2011	0,68	OK	17/10/2011	5	OK	17/10/2011	2	OK	17/10/2011	7,43	OK						
17/10/2011	0,42	OK	17/10/2011	5	OK	17/10/2011	1,5	OK	17/10/2011	7,47	OK						
24/10/2011	0,87	OK	24/10/2011	2,5	OK	24/10/2011	2	OK	24/10/2011	7,48	OK						
19/10/2011	0,66	OK	19/10/2011	7,5	OK	19/10/2011	1,5	OK	19/10/2011	7,75	OK						
19/10/2011	0,72	OK	19/10/2011	7,5	OK	19/10/2011	1,5	OK	19/10/2011	7,76	OK						
19/10/2011	0,96	OK	19/10/2011	5	OK	19/10/2011	1	OK	19/10/2011	7,82	OK						
24/10/2011	1,12	OK	24/10/2011	2,5	OK	24/10/2011	1,5	OK	24/10/2011	7,45	OK						
19/10/2011	0,69	OK	19/10/2011	5	OK	19/10/2011	1,5	OK	19/10/2011	7,80	OK						
24/10/2011	1,28	OK	24/10/2011	2,5	OK	24/10/2011	2	OK	24/10/2011	7,40	OK						
24/10/2011	2	OK	24/10/2011	2,5	OK	24/10/2011	1,5	OK	24/10/2011	7,43	OK						
27/10/2011	1,15	OK	27/10/2011	5	OK	27/10/2011	2	OK	27/10/2011	7,65	OK						
27/10/2011	1,18	OK	27/10/2011	5	OK	27/10/2011	1,5	OK	27/10/2011	7,97	OK						
27/10/2011	1,04	OK	27/10/2011	5	OK	27/10/2011	2	OK	27/10/2011	7,92	OK						
27/10/2011	1,03	OK	27/10/2011	5	OK	27/10/2011	1,5	OK	27/10/2011	8,04	OK						
07/12/2011	0,41	OK	07/12/2011	2,5	OK	07/12/2011	1,5	OK	07/12/2011	7,00	OK						
07/12/2011	0,42	OK	07/12/2011	2,5	OK	07/12/2011	1,5	OK	07/12/2011	7,72	OK						
07/12/2011	0,57	OK	07/12/2011	2,5	OK	07/12/2011	1,5	OK	07/12/2011	7,70	OK						
07/12/2011	0,66	OK	07/12/2011	2,5	OK	07/12/2011	3	OK	07/12/2011	7,67	OK						
07/12/2011	0,58	OK	07/12/2011	2,5	OK	07/12/2011	1,5	OK	07/12/2011	7,65	OK						
07/12/2011	0,48	OK	07/12/2011	2,5	OK	07/12/2011	1,5	OK	07/12/2011	7,74	OK						
09/12/2011	0,59	OK	09/12/2011	2,5	OK	09/12/2011	1,5	OK	09/12/2011	7,92	OK						
09/12/2011	0,61	OK	09/12/2011	5	OK	09/12/2011	1	OK	09/12/2011	7,90	OK						
09/12/2011	0,34	OK	09/12/2011	2,5	OK	09/12/2011	2	OK	09/12/2011	7,70	OK						
09/12/2011	0,55	OK	09/12/2011	2,5	OK	09/12/2011	1,5	OK	09/12/2011	7,81	OK						
09/12/2011	0,69	OK	09/12/2011	5	OK	09/12/2011	1,5	OK	09/12/2011	7,78	OK						
20/12/2011	0,71	OK	20/12/2011	2,5	OK	20/12/2011	2,5	OK	20/12/2011	7,61	OK						
15/12/2011	0,57	OK	15/12/2011	2,5	OK	15/12/2011	1,5	OK	15/12/2011	7,71	OK						
20/12/2011	0,66	OK	20/12/2011	2,5	OK	20/12/2011	3	OK	20/12/2011	7,52	OK						
15/12/2011	0,74	OK	15/12/2011	2,5	OK	15/12/2011	1	OK	15/12/2011	7,82	OK						
15/12/2011	0,54	OK	15/12/2011	2,5	OK	15/12/2011	1	OK	15/12/2011	7,75	OK						
20/12/2011	0,62	OK	20/12/2011	2,5	OK	20/12/2011	2,5	OK	20/12/2011	7,54	OK						
22/12/2011	0,37	OK	22/12/2011	2,5	OK	22/12/2011	3	OK	22/12/2011	7,40	OK						
20/12/2011	0,54	OK	20/12/2011	2,5	OK	20/12/2011	2	OK	20/12/2011	7,58	OK						
28/12/2011	0,59	OK	28/12/2011	2,5	OK	28/12/2011	1,5	OK	28/12/2011	7,51	OK						
15/12/2011	0,62	OK	15/12/2011	2,5	OK	15/12/2011	1,5	OK	15/12/2011	7,60	OK						
12/12/2011	0,67	OK	12/12/2011	5	OK	12/12/2011	1,5	OK	12/12/2011	7,75	OK						
12/12/2011	0,8	OK	12/12/2011	5	OK	12/12/2011	2	OK	12/12/2011	7,86	OK						
12/12/2011	0,55	OK	12/12/2011	5	OK	12/12/2011	2	OK	12/12/2011	7,88	OK						
26/12/2011	0,38	OK	26/12/2011	2,5	OK	26/12/2011	3	OK	26/12/2011	7,26	OK						
26/12/2011	0,6	OK	26/12/2011	2,5	OK	26/12/2011	2,5	OK	26/12/2011	7,25	OK						

Continuação.

Data da Coleta	Turbidez (uT)		Data da Coleta	Cor Aparente (uH)		Data da Coleta	Cloro Res. Livre (mg/L)		Data da Coleta	pH		Data da Coleta	Ferro (mg/L)		Data da Coleta	Fluoreto (mg/L)	
	Result.	P-518/04		Result.	P-518/04		Result.	P-518/04		Result.	P-518/04		Result.	P-518/04		Result.	P-518/04
22/12/2011	0,46	OK	22/12/2011	2,5	OK	22/12/2011	2,5	OK	22/12/2011	7,46	OK						
26/12/2011	0,41	OK	26/12/2011	2,5	OK	26/12/2011	2,5	OK	26/12/2011	7,45	OK						
28/12/2011	0,54	OK	28/12/2011	2,5	OK	28/12/2011	1,5	OK	28/12/2011	7,60	OK						
12/12/2011	0,66	OK	12/12/2011	5	OK	12/12/2011	0,8	OK	12/12/2011	7,90	OK						
28/12/2011	0,59	OK	28/12/2011	2,5	OK	28/12/2011	1,5	OK	28/12/2011	7,64	OK						
28/12/2011	0,43	OK	28/12/2011	2,5	OK	28/12/2011	2	OK	28/12/2011	7,64	OK						
22/12/2011	0,48	OK	22/12/2011	2,5	OK	22/12/2011	3	OK	22/12/2011	7,49	OK						
22/12/2011	0,5	OK	22/12/2011	2,5	OK	22/12/2011	3	OK	22/12/2011	7,51	OK						
26/12/2011	0,39	OK	26/12/2011	2,5	OK	26/12/2011	2	OK	26/12/2011	7,57	OK						
03/11/2011	0,63	OK	03/11/2011	2,5	OK	03/11/2011	1,5	OK	03/11/2011	7,58	OK						
03/11/2011	0,58	OK	03/11/2011	2,5	OK	03/11/2011	2	OK	03/11/2011	7,54	OK						
03/11/2011	0,45	OK	03/11/2011	2,5	OK	03/11/2011	2	OK	03/11/2011	7,56	OK						
03/11/2011	0,45	OK	03/11/2011	2,5	OK	03/11/2011	2	OK	03/11/2011	7,55	OK						
03/11/2011	0,74	OK	03/11/2011	2,5	OK	03/11/2011	2	OK	03/11/2011	7,60	OK						
07/11/2011	0,6	OK	07/11/2011	2,5	OK	07/11/2011	1	OK	07/11/2011	7,67	OK						
07/11/2011	0,82	OK	07/11/2011	2,5	OK	07/11/2011	3	OK	07/11/2011	7,87	OK						
07/11/2011	0,62	OK	07/11/2011	2,5	OK	07/11/2011	2	OK	07/11/2011	7,86	OK						
07/11/2011	0,57	OK	07/11/2011	2,5	OK	07/11/2011	1,5	OK	07/11/2011	7,90	OK						
07/11/2011	0,59	OK	07/11/2011	2,5	OK	07/11/2011	1,5	OK	07/11/2011	7,65	OK						
16/11/2011	0,57	OK	16/11/2011	2,5	OK	16/11/2011	1	OK	16/11/2011	7,72	OK						
16/11/2011	2,29	OK	16/11/2011	2,5	OK	16/11/2011	2,5	OK	16/11/2011	7,71	OK						
16/11/2011	0,99	OK	16/11/2011	2,5	OK	16/11/2011	1	OK	16/11/2011	7,80	OK						
16/11/2011	0,51	OK	16/11/2011	2,5	OK	16/11/2011	2	OK	16/11/2011	7,82	OK						
16/11/2011	0,68	OK	16/11/2011	2,5	OK	16/11/2011	2,5	OK	16/11/2011	7,80	OK						
21/11/2011	0,41	OK	21/11/2011	2,5	OK	21/11/2011	2	OK	21/11/2011	7,89	OK						
21/11/2011	0,63	OK	21/11/2011	2,5	OK	21/11/2011	3	OK	21/11/2011	7,93	OK						
21/11/2011	0,42	OK	21/11/2011	2,5	OK	21/11/2011	1,5	OK	21/11/2011	7,96	OK						
21/11/2011	0,55	OK	21/11/2011	2,5	OK	21/11/2011	1,5	OK	21/11/2011	7,96	OK						
21/11/2011	0,63	OK	21/11/2011	2,5	OK	21/11/2011	3	OK	21/11/2011	8,03	OK						
23/11/2011	0,84	OK	23/11/2011	5	OK	23/11/2011	2	OK	23/11/2011	7,86	OK						
23/11/2011	0,76	OK	23/11/2011	5	OK	23/11/2011	2	OK	23/11/2011	7,86	OK						
23/11/2011	0,83	OK	23/11/2011	5	OK	23/11/2011	1,5	OK	23/11/2011	7,73	OK						
23/11/2011	0,72	OK	23/11/2011	5	OK	23/11/2011	2	OK	23/11/2011	7,92	OK						
23/11/2011	0,71	OK	23/11/2011	5	OK	23/11/2011	1,5	OK	23/11/2011	7,71	OK						
23/11/2011	0,61	OK	23/11/2011	5	OK	23/11/2011	1,5	OK	23/11/2011	7,66	OK						
28/11/2011	0,32	OK	28/11/2011	5	OK	28/11/2011	2	OK	28/11/2011	7,75	OK						
28/11/2011	0,46	OK	28/11/2011	5	OK	28/11/2011	2,5	OK	28/11/2011	7,83	OK						
28/11/2011	0,33	OK	28/11/2011	2,5	OK	28/11/2011	2	OK	28/11/2011	8,03	OK						
28/11/2011	0,27	OK	28/11/2011	2,5	OK	28/11/2011	3	OK	28/11/2011	7,78	OK						
28/11/2011	0,54	OK	28/11/2011	5	OK	28/11/2011	3	OK	28/11/2011	7,76	OK						
09/08/2011	0,77	OK	09/08/2011	2,5	OK	03/01/2012	2	OK	09/08/2011	7,15	OK						
09/08/2011	0,6	OK	09/08/2011	2,5	OK	03/01/2012	2	OK	09/08/2011	7,37	OK						
09/08/2011	0,83	OK	09/08/2011	2,5	OK	03/01/2012	2	OK	09/08/2011	7,15	OK						
09/08/2011	0,7	OK	09/08/2011	2,5	OK	03/01/2012	1,5	OK	09/08/2011	7,13	OK						
09/08/2011	0,72	OK	09/08/2011	2,5	OK	03/01/2012	1,5	OK	09/08/2011	7,18	OK						
09/08/2011	0,71	OK	09/08/2011	2,5	OK	13/01/2012	2	OK	09/08/2011	7,27	OK						
29/08/2011	0,61	OK	29/08/2011	2,5	OK	05/01/2012	1,5	OK	29/08/2011	7,40	OK						
29/08/2011	0,5	OK	29/08/2011	2,5	OK	05/01/2012	1,5	OK	29/08/2011	7,63	OK						
29/08/2011	0,49	OK	29/08/2011	2,5	OK	13/01/2012	3	OK	29/08/2011	7,45	OK						
03/01/2012	0,71	OK	03/01/2012	2,5	OK	05/01/2012	2	OK	03/01/2012	7,97	OK						
03/01/2012	2,91	OK	03/01/2012	7,5	OK	13/01/2012	3	OK	03/01/2012	7,92	OK						
03/01/2012	0,59	OK	03/01/2012	5	OK	13/01/2012	3	OK	03/01/2012	7,64	OK						
03/01/2012	0,55	OK	03/01/2012	7,5	OK	13/01/2012	2,5	OK	03/01/2012	7,81	OK						
03/01/2012	0,61	OK	03/01/2012	2,5	OK	13/01/2012	3	OK	03/01/2012	7,64	OK						
13/01/2012	0,51	OK	13/01/2012	2,5	OK	20/01/2012	2	OK	13/01/2012	7,51	OK						
05/01/2012	0,62	OK	05/01/2012	2,5	OK	20/01/2012	2	OK	05/01/2012	7,49	OK						
05/01/2012	0,68	OK	05/01/2012	2,5	OK	20/01/2012	2,5	OK	05/01/2012	7,50	OK						
13/01/2012	0,91	OK	13/01/2012	2,5	OK	20/01/2012	2,5	OK	13/01/2012	7,52	OK						
05/01/2012	1,23	OK	05/01/2012	2,5	OK	20/01/2012	2	OK	05/01/2012	7,59	OK						
13/01/2012	1	OK	13/01/2012	2,5	OK	20/01/2012	2	OK	13/01/2012	7,61	OK						
13/01/2012	7,54	NOK	13/01/2012	2,5	NOK	25/01/2012	3	OK	13/01/2012	7,71	OK						
13/01/2012	0,96	OK	13/01/2012	2,5	OK	25/01/2012	2,5	OK	13/01/2012	7,65	OK						
13/01/2012	0,92	OK	13/01/2012	2,5	OK	25/01/2012	2	OK	13/01/2012	7,53	OK						
20/01/2012	0,97	OK	20/01/2012	2,5	OK	25/01/2012	2,5	OK	20/01/2012	7,54	OK						
20/01/2012	0,99	OK	20/01/2012	2,5	OK	25/01/2012	2,5	OK	20/01/2012	7,52	OK						
20/01/2012	0,72	OK	20/01/2012	2,5	OK	25/01/2012	3	OK	20/01/2012	7,55	OK						
20/01/2012	0,71	OK	20/01/2012	2,5	OK	25/01/2012	3	OK	20/01/2012	7,55	OK						
20/01/2012	0,49	OK	20/01/2012	2,5	OK	25/01/2012	2	OK	20/01/2012	7,52	OK						
20/01/2012	0,65	OK	20/01/2012	2,5	OK	27/01/2012	3	OK	20/01/2012	7,59	OK						
25/01/2012	1,05	OK	25/01/2012	2,5	OK	27/01/2012	3	OK	25/01/2012	7,60	OK						

Continuação.

Data da Coleta	Turbidez (uT)		Data da Coleta	Cor Aparente (uH)		Data da Coleta	Cloro Res. Livre (mg/L)		Data da Coleta	pH		Data da Coleta	Ferro (mg/L)		Data da Coleta	Fluoreto (mg/L)	
	Result.	P-518/04		Result.	P-518/04		Result.	P-518/04		Result.	P-518/04		Result.	P-518/04		Result.	P-518/04
25/01/2012	1,13	OK	25/01/2012	2,5	OK	27/01/2012	3	OK	25/01/2012	7,54	OK						
25/01/2012	0,58	OK	25/01/2012	2,5	OK	27/01/2012	3	OK	25/01/2012	7,54	OK						
25/01/2012	0,55	OK	25/01/2012	2,5	OK	30/01/2012	2	OK	25/01/2012	7,52	OK						
25/01/2012	0,62	OK	25/01/2012	2,5	OK	30/01/2012	2	OK	25/01/2012	7,55	OK						
25/01/2012	0,88	OK	25/01/2012	2,5	OK	30/01/2012	2,5	OK	25/01/2012	7,60	OK						
25/01/2012	0,55	OK	25/01/2012	2,5	OK	08/02/2012	2	OK	25/01/2012	7,54	OK						
25/01/2012	0,55	OK	25/01/2012	2,5	OK	08/02/2012	2	OK	25/01/2012	7,55	OK						
27/01/2012	1,1	OK	27/01/2012	2,5	OK	08/02/2012	3	OK	27/01/2012	7,61	OK						
27/01/2012	1,75	OK	27/01/2012	2,5	OK	08/02/2012	2,5	OK	27/01/2012	7,67	OK						
27/01/2012	1,12	OK	27/01/2012	2,5	OK	08/02/2012	2	OK	27/01/2012	7,60	OK						
27/01/2012	1,37	OK	27/01/2012	2,5	OK	08/02/2012	3	OK	27/01/2012	7,54	OK						
30/01/2012	0,75	OK	30/01/2012	2,5	OK	14/02/2012	3	OK	30/01/2012	7,51	OK						
30/01/2012	1,1	OK	30/01/2012	2,5	OK	14/02/2012	3	OK	30/01/2012	7,52	OK						
30/01/2012	0,79	OK	30/01/2012	2,5	OK	14/02/2012	3	OK	30/01/2012	7,50	OK						
08/02/2012	0,91	OK	08/02/2012	2,5	OK	14/02/2012	3	OK	08/02/2012	7,60	OK						
08/02/2012	0,85	OK	08/02/2012	2,5	OK	14/02/2012	3	OK	08/02/2012	7,57	OK						
08/02/2012	1,28	OK	08/02/2012	2,5	OK	14/02/2012	3	OK	08/02/2012	7,50	OK						
08/02/2012	0,59	OK	08/02/2012	2,5	OK	16/02/2012	3	OK	08/02/2012	7,76	OK						
08/02/2012	1,19	OK	08/02/2012	2,5	OK	16/02/2012	2,5	OK	08/02/2012	7,68	OK						
08/02/2012	0,64	OK	08/02/2012	2,5	OK	16/02/2012	1,5	OK	08/02/2012	7,71	OK						
14/02/2012	0,85	OK	14/02/2012	2,5	OK	16/02/2012	2	OK	14/02/2012	7,60	OK						
14/02/2012	0,77	OK	14/02/2012	5	OK	16/02/2012	2	OK	14/02/2012	7,53	OK						
14/02/2012	1,74	OK	14/02/2012	5	OK	16/02/2012	1,5	OK	14/02/2012	7,50	OK						
14/02/2012	1,06	OK	14/02/2012	2,5	OK	16/02/2012	2,5	OK	14/02/2012	7,47	OK						
14/02/2012	0,76	OK	14/02/2012	2,5	OK	23/02/2012	1,5	OK	14/02/2012	7,49	OK						
14/02/2012	1,75	OK	14/02/2012	2,5	OK	23/02/2012	2,5	OK	14/02/2012	7,52	OK						
16/02/2012	0,54	OK	16/02/2012	2,5	OK	23/02/2012	2,5	OK	16/02/2012	7,47	OK						
16/02/2012	0,5	OK	16/02/2012	2,5	OK	23/02/2012	3	OK	16/02/2012	7,29	OK						
16/02/2012	2,09	OK	16/02/2012	5	OK	23/02/2012	3	OK	16/02/2012	7,47	OK						
16/02/2012	1,02	OK	16/02/2012	2,5	OK	27/02/2012	2,5	OK	16/02/2012	7,40	OK						
16/02/2012	0,73	OK	16/02/2012	2,5	OK	27/02/2012	2	OK	16/02/2012	7,44	OK						
16/02/2012	0,81	OK	16/02/2012	2,5	OK	27/02/2012	2,5	OK	16/02/2012	7,37	OK						
16/02/2012	0,75	OK	16/02/2012	2,5	OK	27/02/2012	2,5	OK	16/02/2012	7,58	OK						
23/02/2012	0,98	OK	23/02/2012	2,5	OK	27/02/2012	3	OK	23/02/2012	7,49	OK						
23/02/2012	0,95	OK	23/02/2012	2,5	OK	27/02/2012	2	OK	23/02/2012	7,52	OK						
23/02/2012	0,86	OK	23/02/2012	2,5	OK	27/02/2012	2,5	OK	23/02/2012	7,57	OK						
23/02/2012	0,98	OK	23/02/2012	2,5	OK				23/02/2012	7,36	OK						
23/02/2012	1,28	OK	23/02/2012	2,5	OK				23/02/2012	7,18	OK						
27/02/2012	1,05	OK	27/02/2012	2,5	OK				27/02/2012	7,21	OK						
27/02/2012	0,83	OK	27/02/2012	2,5	OK				27/02/2012	7,24	OK						
27/02/2012	0,81	OK	27/02/2012	2,5	OK				27/02/2012	7,22	OK						
27/02/2012	0,84	OK	27/02/2012	2,5	OK				27/02/2012	7,18	OK						
27/02/2012	0,7	OK	27/02/2012	5	OK				27/02/2012	7,19	OK						
27/02/2012	0,73	OK	27/02/2012	2,5	OK				27/02/2012	7,31	OK						
27/02/2012	1,14	OK	27/02/2012	2,5	OK				27/02/2012	7,26	OK						