

2012

ANUÁRIO

SISTEMA DE TRANSPORTES
RODOVIÁRIO INTERMUNICIPAL DE
PASSAGEIROS DO CEARÁ

2
0
1
2



GOVERNO DO
ESTADO DO CEARÁ


CONCREMAT
engenharia



EXPEDIENTE

ARCE

Conselho Diretor

Guaracy Diniz Aguiar - Presidente

Fábio Robson Timbó Silveira

José Luiz dos Santos

Diretoria Executiva

Luís Alberto Aragão Sabóia

Coordenadoria de Transportes

Filipe Medeiros Rangel - Coordenador

George M. Colares - Analista de Regulação

José Nauri Cazuzza de Sousa Júnior - Analista de Regulação

José Roberto S. de Aguiar - Analista de Regulação

Rinaldo Azevedo Cavalcante - Analista de Regulação

CONCREMAT

Arthur O. Costa Sousa - Diretor Regional Ceará

Kleber Moura - Diretor UN Transportes

Carlos Henrique Pires Leandro - Coordenador

Camila Alves Maia - Eng. Civil

Dante Diego de M. Rosado e Souza - Eng. Civil

Renata de Paula Oliveira - Arq. e Urbanista

Álvaro A. da Silva Júnior - Assistente Técnico

Setembro, 2013



SUMÁRIO

1. INTRODUÇÃO	1
1.1 A Agência Reguladora de Serviços Públicos Delegados do Ceará	1
1.2 Dos dados	3
1.3 Perfil do sistema de transportes intermunicipal de passageiros do Ceará: operação interurbana e metropolitana	3
1.4 Tarifas e estrutura tarifária dos sistemas.....	11
2. TRANSPORTE INTERURBANO DE PASSAGEIROS	14
2.1 Dados operacionais por área	14
2.1.1 Área de Operação 1.....	14
2.1.2 Área de Operação 2.....	17
2.1.3 Área de Operação 3.....	20
2.1.4 Área de Operação 4.....	24
2.1.5 Área de Operação 5.....	27
2.1.6 Área de Operação 6.....	30
2.1.7 Área de Operação 7.....	32
2.1.8 Área de Operação 8.....	34
2.1.9 Dados Gerais	36
2.2 Linhas: composição e desempenho	41
2.3 Insumos Operacionais por Empresa.....	46
3. TRANSPORTE INTERMUNICIPAL METROPOLITANO DE PASSAGEIROS	51
3.1 Dados Operacionais.....	51
3.1.1 Passageiros.....	51
3.1.2 Quilometragem, número de viagens realizadas e faturamento do sistema: evolução mensal	55
3.2 Linhas: composição e desempenho	58
3.3 Insumos Operacionais por empresa.....	60
4. RESUMO DOS DADOS ANUAIS	65



1. INTRODUÇÃO

Nesta seção pretende-se introduzir conceitos fundamentais quanto à estrutura operacional, institucional e tarifária do sistema de transporte rodoviário de passageiros regulados pela Agência Reguladora de Serviços Públicos Delegados do Ceará.

1.1 A Agência Reguladora de Serviços Públicos Delegados do Ceará

A Agência Reguladora de Serviços Públicos Delegados do Ceará (ARCE) é uma autarquia especial, dotada de autonomia orçamentária, financeira, funcional e administrativa. Foi criada em 30 de dezembro de 1997, por intermédio da Lei Estadual nº 12.786, para promover e zelar pela eficiência econômica e técnica dos serviços públicos, além de propiciar aos usuários as condições de regularidade, continuidade, segurança, atualidade e universalidade, nas áreas de fornecimento de água e esgoto pela Companhia de Água e Esgoto do Ceará (Cagece); no gás natural canalizado, distribuído pela Companhia de Gás do Ceará (Cegás); energia elétrica, mediante convênio com a Agência Nacional de Energia Elétrica (Aneel), no âmbito de fiscalização técnico-operacional da Companhia Energética do Ceará (Coelce); e transporte intermunicipal de passageiros.

Para tanto, conta com quatro coordenadorias de regulação (Coordenadoria de Energia, Coordenadoria de Saneamento Básico, Coordenadoria de Transportes e Coordenadoria Econômico-Tarifária) e um setor de execução instrumental (Gerência Administrativo-Financeira), diretamente subordinados à diretoria executiva, que, por sua vez, submete-se ao Conselho Diretor da agência (CDR).

O CDR é o seu órgão deliberativo superior, organizado em regime colegiado, responsável por implementar as diretrizes estabelecidas na lei de criação do órgão e demais normas aplicáveis. É formado por 3 (três) conselheiros nomeados pelo Governador do Estado, sendo cada mandato de 4 (quatro) anos, admitindo-se uma única recondução.

Especificamente quanto ao setor de transportes, é atribuição desta Agência, fiscalizar indiretamente os órgãos e entidades privadas e públicas envolvidos

na prestação do serviço, através de auditoria técnica de dados fornecidos por estes ou coletados pelo órgão, conforme dispõe o inciso I do §1º do artigo 63 da Lei Estadual nº 13.094, de 12 de janeiro de 2001, que dispõe sobre o Sistema de Transporte Rodoviário Intermunicipal de Passageiros do Estado do Ceará e dá outras providências.

Além disso, cabe a esta agência reguladora a homologação de reajustes tarifários e revisões extraordinárias, além da realização de revisões ordinárias. Esse tema será melhor abordado na seção 1.4 a frente.

Por fim, no intuito de deixar clara a divisão de atribuições institucionais, é importante mencionar que compete ao Departamento Estadual de Trânsito do Ceará (DETRAN/CE) criar, permitir, modificar, disciplinar, regulamentar, fiscalizar e controlar as linhas de Transporte Rodoviário Intermunicipal de Passageiros do Estado do Ceará. Ou seja, além de fiscalização direta, esse órgão tem atribuição gerencial do sistema.

1.2 Dos dados

Os dados contidos neste documento tem por fonte legal a Resolução ARCE nº 145/10, art. 16, incisos II e VII, o art. 17 e art. 63 da Lei Estadual nº 13.094, de 12 de Janeiro de 2001, que estabeleceram obrigatoriedade às operadoras em coletar as seguintes informações, dentre outras:

I – quantidade de passageiros transportados na viagem, por seccionamento, classificados em pagantes, não pagantes e descontos;

II – quilometragem percorrida na viagem;

III – receita bruta tarifária;

V – receita bruta com o transporte de encomendas e outros serviços acessórios, quando houver; e

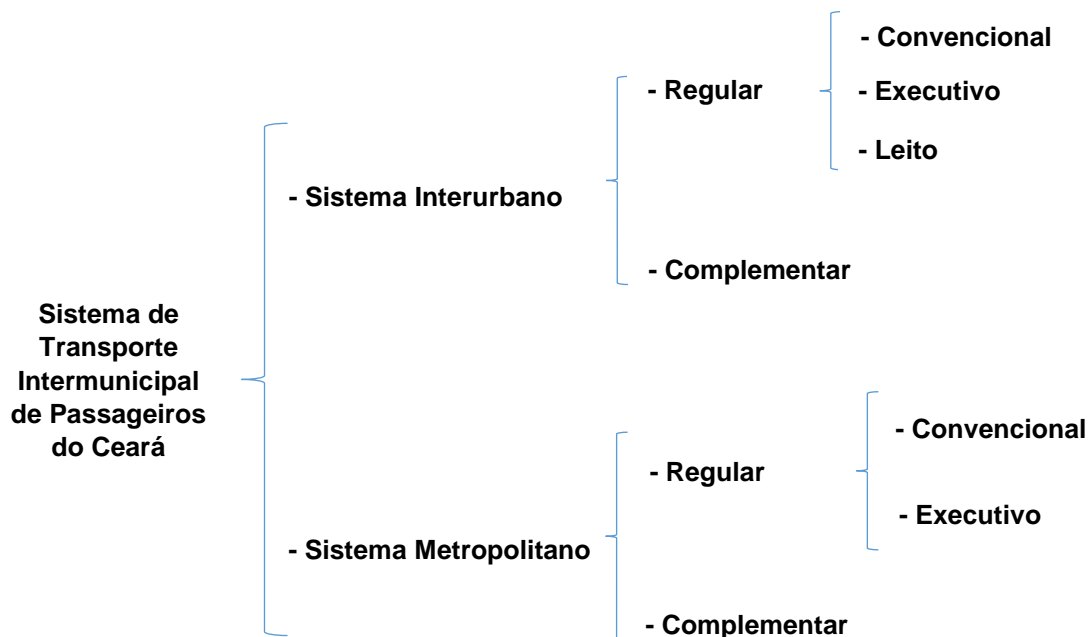
VI – custos de operação.

Esses dados devem ser enviados à Coordenadoria de Transportes da ARCE, por meio de ofício, até o dia 30 (trinta) dos meses de Janeiro, Abril, Julho e Outubro, em relatório denominado Relatório de Estatísticas Operacionais – REO.

1.3 Perfil do sistema de transportes intermunicipal de passageiros do Ceará: operação interurbana e metropolitana

O setor de transporte rodoviário intermunicipal de passageiros do Ceará divide-se em dois sistemas independentes, o metropolitano e o interurbano, em cada um deles havendo as figuras do regular (operado por ônibus) e regular complementar (operado por vans).

Abaixo segue um diagrama explicitando a composição do sistema, inclusive os serviços convencional, executivo e leito.



A seguir seguem maiores digressões sobre cada um dos sistemas:

a) Serviço Regular Interurbano:

O serviço Regular Interurbano presta-se ao transporte entre dois ou mais Municípios do Estado do Ceará, situando-se, pelo menos um deles, fora da Região Metropolitana de Fortaleza, e sendo operado com ônibus de características fixadas pelo poder concedente.

Esse serviço possui 3 (três) subdivisões: convencional, executivo e leito.

O **convencional** é mais comum e mais barato dos três, haja vista possuir um maior número de paradas, podendo, inclusive, transportar passageiros em pé, nos casos especificados à normatização vigente.

Por outro lado, o **executivo**, tem número reduzido de paradas, transportando passageiros somente sentados.

Da mesma forma que o anterior, o **leito** tem como diferencial ser operado por veículos dotados de poltronas reclináveis do tipo leito.

Quanto às tarifas, de acordo com os contratos de concessão, para o serviço executivo, podem ser cobrados valores até 30% maiores que o do serviço

convencional. Para o Leito esse percentual é de até 100%.

b) Serviço Regular Metropolitano:

O serviço regular Metropolitano de passageiros é aquele realizado entre os Municípios da Região Metropolitana de Fortaleza, ou entre Municípios vizinhos quaisquer quando a linha atravessar região com elevada densidade populacional, a critério do órgão gestor.

Divide-se em **convencional** e **executivo**, sendo a diferença do segundo para o primeiro o reduzido número de paradas, o transporte de passageiros somente sentados e realizado por veículo com ar-condicionado.

c) Serviço Regular Complementar Metropolitano e Interurbano:

Definido como aquele prestado mediante permissão às cooperativas ou por profissional autônomo, da categoria motorista, associado à cooperativa de transporte de passageiros, para exploração do transporte rodoviário intermunicipal de passageiros, utilizando veículos utilitários de passageiros (VUP) ou veículos utilitários mistos (VUM).

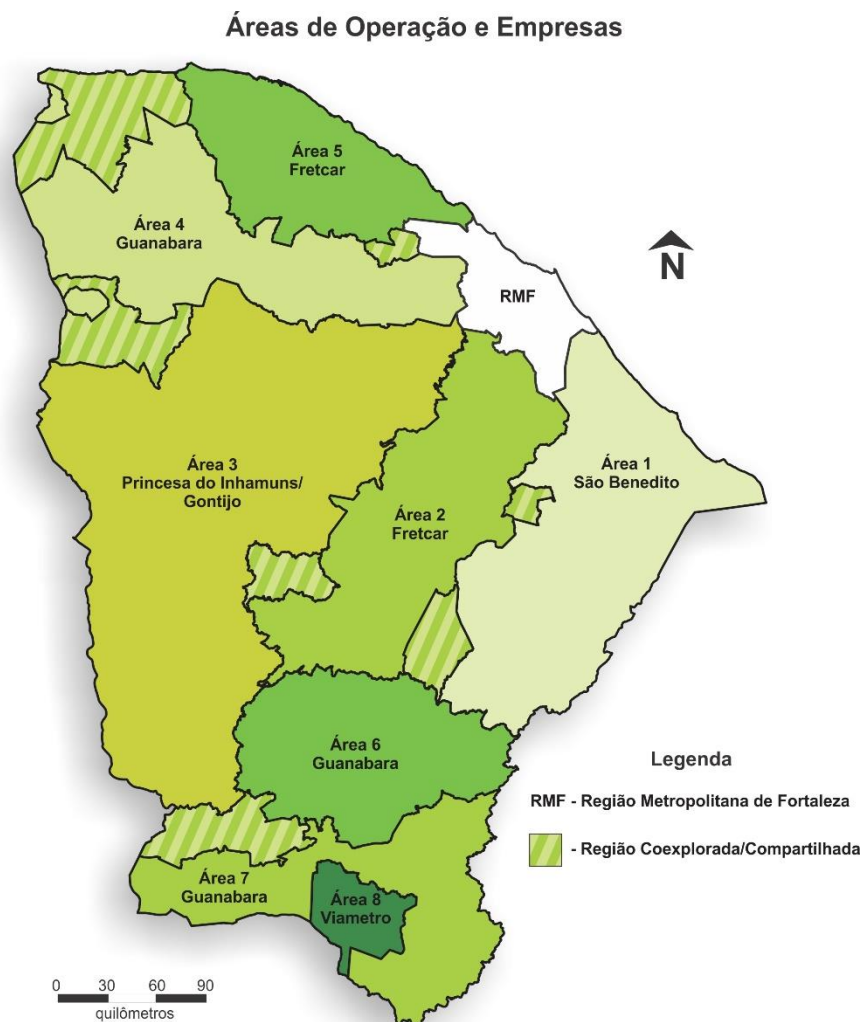
Operacionalmente, o sistema interurbano é organizado em 8 (oito) regiões (bacias), que foram licitadas no ano de 2009 pelo Governo do Estado, sendo hoje operadas por 5 (cinco) empresas, como a seguir:

Tabela 1.1 - Área de atuação versus empresa responsável - transporte interurbano de passageiros do Ceará.

Área de Operação	Transportadora
Aracati/ Russas/ Morada Nova/ Limoeiro do Norte	São Benedito Autovia LTDA.
Baturité/ Quixadá	FretCar - Transporte, Locação e Turismo LTDA.
Canindé/ Crateús/ Tauá	Consórcio Viação Princesa dos Inhamuns e Empresa Gontijo de Transportes LTDA.
Sobral	Expresso Guanabara S/A.
Itapipoca	FretCar - Transporte, Locação e Turismo LTDA.
Iguatu	Expresso Guanabara S/A
Crato/ Juazeiro do Norte	Expresso Guanabara S/A
Crajuubar	Autoviação Metropolitana LTDA.

Fonte: Detran-CE

As linhas operadas por elas distribuem-se espacialmente da seguinte forma:



Mapa 1.1 – Áreas de operação e empresas.

Ademais, entre as transportadoras ocorre a seguinte distribuição:

Tabela 1.2 - Resumo da quantidade de linhas por empresa e por área.

Empresa	Área de Operação	Contagem de Denominação da Linha (2013)	Contagem de Denominação da Linha (2012)
São Benedito	1	31	31

Empresa	Área de Operação	Contagem de Denominação da Linha (2013)	Contagem de Denominação da Linha (2012)
FretCar	2	30	35
Princesa dos Inhamuns	3	30	27
Expresso Guanabara	4	26	27
FretCar	5	35	32
Expresso Guanabara	6	12	12
Expresso Guanabara	7	14	14
ViaMetro	8	4	4
Total		182	182

Fonte: REO

*A empresa não apresentou os dados das áreas de operação 2 e 5 para o cálculo e conferência. Assim, comprometendo o resultado geral.

Tabela 1.3 - Resumo da quantidade de linhas por espécie de serviço.

Empresa	Área de Operação	Espécie de Serviço	Número de Linhas (2013)	Número de Linhas (2012)
São Benedito	1	Convencional	31	31
FretCar	2	Convencional	27	26
		Executivo	3	9
Princesa dos Inhamuns	3	Convencional	30	27
Expresso Guanabara	4	Convencional	22	22
		Executivo	3	4
		Leito	1	1
FretCar	5	Convencional	28	26
		Executivo	7	6
Expresso Guanabara	6	Convencional	8	8
		Executivo	3	3
		Leito	1	1
Expresso Guanabara	7	Convencional	9	9
		Executivo	3	3
		Leito	2	2
ViaMetro	8	Metropolitano	4	4
Total Geral			182	182

Fonte: REO

*A empresa não apresentou os dados das áreas de operação 2 e 5 para o cálculo e conferência. Assim, comprometendo o resultado geral.

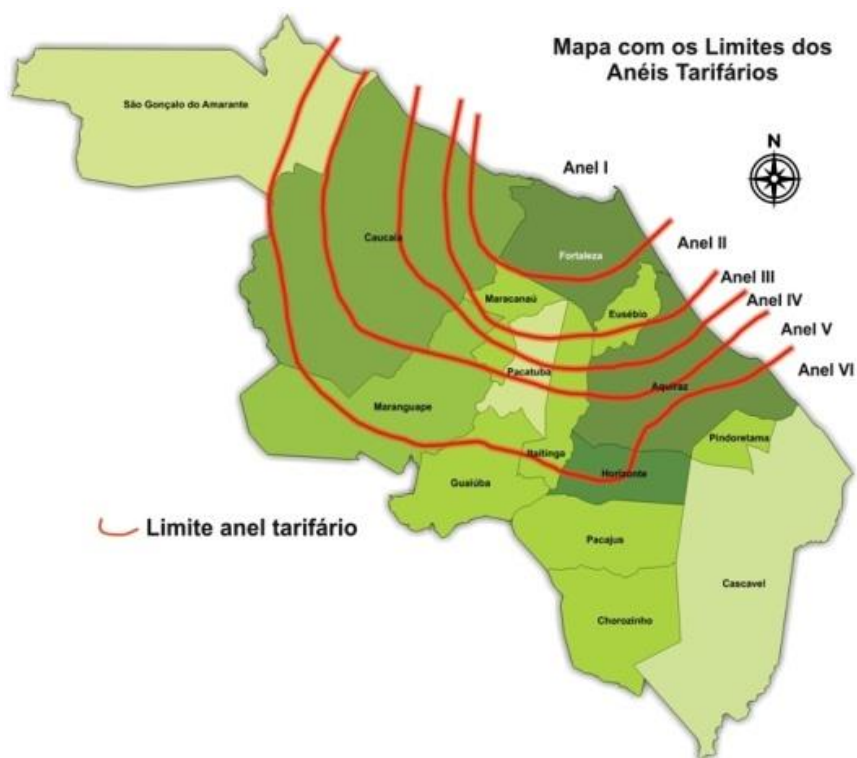
Já o sistema metropolitano é organizado por linhas individuais operadas por 13 (treze) empresas, das quais 4 (quatro) também conduzem operação no

interurbano. Tais trajetos estão organizados em “anéis tarifários”, de acordo com as respectivas extensões em relação à capital (Fortaleza):

Tabela 1.4 - Distância dos anéis tarifários do sistema metropolitano de transportes de passageiros.

Anel	Distância Média (Km)
Anel 1	18,13
Anel 2	24,53
Anel 3	31,99
Anel 4	42,95
Anel 5	48,87
Anel 6	68,00

Fonte: Detran-CE



Mapa 1.2 – Anéis tarifários do sistema metropolitano.

Nesse sistema, houve 75 linhas em 2012, distribuídas entre as empresas da seguinte forma:

Tabela 1.5 – Quantidade de Linhas por empresa operante no sistema metropolitano.

Empresa	Quantidade de Linhas (2012)	Quantidade de Linhas (2011)
Anfrolanda	7	6
Expresso União	1	1
FretCar	11	*
São Benedito	16	16
São Paulo	3	2

Empresa	Quantidade de Linhas (2012)	Quantidade de Linhas (2011)
ViaMetro	15	14
Vitória	22	22
Total Geral	75	61

Fonte: REO

* Não foram apresentados os dados para o ano proposto. Assim, comprometendo o resultado geral.

Essas empresas operacionalizaram essas rotas mediante a seguinte frota operante média em 2012:

Tabela 1.6 – Frota Operante Média em 2012 e 2013.

Empresa	Frota Média (2012)	Frota Média (2013)
Litorânea Transporte Metropolitano	13	0
FretCar	108	129
Autoviária Maranguape	10	7
M.S. Viagens	3	3
Auto Viação Metropolitana	138	140
Viação Princesa dos Inhamuns	49	56
Empresa Gontijo	3	3
Empresa São Paulo	13	18
São Benedito Auto Via	97	102
Organização Guimarães	144	148
Anfrolanda	15	12
Expresso União	1	1
Expresso Guanabara	136	133
Média Total	56	63

Fonte: Detran-CE

Neste ponto, faz-se necessário traçar mais detalhadamente as diferenças de operação dos dois sistemas. O metropolitano caracteriza-se por viagens pendulares, aproximando-se mais dos sistemas de transporte público urbano. Além disso, possui uma maior quantidade de paradas para embarque e desembarque, sendo as extensões de suas linhas menores e tendo taxas de ocupação geralmente mais altas. É permitido operar nesse sistema ônibus com carrocerias do tipo urbana e transportando passageiros em pé.

Já o interurbano possui linhas mais longas com características rodoviárias, operando em sua maioria ônibus rodoviários do tipo executivo e transportando passageiros geralmente sentados.

Nesse ponto, é importante comentar sobre a região de Crato, Juazeiro do Norte e Barbalha (CRAJUBAR). As linhas que atendem à localidade, apesar de pertencerem ao processo licitatório do sistema interurbano, possuem operações semelhantes às metropolitanas citadas anteriormente, possuindo, assim, menores itinerários, com maior frequência de viagens e quantidade de passageiros transportados, operando-se com ônibus do tipo urbano.

A seguir, apresenta-se uma tabela-resumo das principais características dos dois sistemas regulados pela ARCE.

Tabela 1.7 - Características dos dois sistemas intermunicipais de transporte regular de passageiros do Ceará: interurbano e metropolitano.

Item	Interurbano	Metropolitano
Tipo de veículo	Ônibus rodoviário do tipo executivo.	Carrocerias do tipo urbano: duas ou três portas, bancos não acolchoados, etc.
Passageiros em pé	Impossibilidade de transportar passageiros em pé, salvo as devidas especificações normativas.	Possibilidade de transportar passageiros em pé.
Ocupação	Ocupação mais baixa.	Ocupação mais alta. Em horários de pico, passa a ter passageiros em pé (ou seja, ocupação maior que 100%)
Quantidade de viagens	Menor quantidade de viagens, com maiores distâncias.	Viagens pendulares: maior frequência em trajetos mais curtos.
Velocidade	Maior velocidade média, por percorrer rodovias e estradas.	Menor velocidade média, por atuar em regiões urbanas.
Frenagens x Aceleração	Menor quantidade de frenagens e acelerações.	Maior frequência de frenagens e acelerações. Maior desgaste das peças do motor.

Fonte: ARCE

1.4 Tarifas e estrutura tarifária dos sistemas

Com relação a questões econômico-tarifárias, a ARCE possui 3 (três) atribuições principais:

1) realizar o acompanhamento do setor, mediante análises de demonstrações contábeis e de dados operacionais apresentados pelas transportadoras;

2) homologar os cálculos de *reajustes* e *revisões extraordinárias* realizadas pelo Departamento Estadual de Trânsito do Ceará (Detran-CE); e

3) proceder a análises e pesquisas com fins de *revisão ordinária* das tarifas¹.

Quanto à primeira atribuição, a agência realiza estudo dos balanços frente às boas práticas e técnicas contábeis, tendo, por conseguinte, a tarefa de catalogação dos dados apresentados. É então realizada análise de diversos índices contábeis, tais como de liquidez corrente e geral, garantia de capitais de terceiros e imobilização do patrimônio líquido. Além disso, comparações entre os mais diversos operadores são efetivadas, no que tange a despesas e custos incorridos e receitas auferidas.

Quanto aos dados operacionais, processo semelhante ocorre: cataloga-se e posteriormente processam-se os dados, gerando informações a respeito da quilometragem percorrida, número de passageiros, índices de consumo etc.

Com relação a reajuste tarifário, trata-se de uma ferramenta que permite a manutenção do pré-estabelecido patamar de equilíbrio econômico-financeiro, mediante atualização monetária das tarifas. Logo, reajustes ligam-se intimamente à perda de valor real das tarifas pela inflação.

Já a revisão tarifária consiste em ampla análise de todos os componentes que formam a equação econômico-financeira dos contratos de permissão, cujo equilíbrio pode ser afetado por fatores relacionados aos custos e outras variáveis, além daqueles decorrentes de impactos inflacionários. Tal instabilidade gera tarifas aquém ou além do suficiente para remunerar o serviço prestado, situações de, respectivamente, prejuízo empresarial (o que compromete a oferta) ou de lucro excessivo (em detrimento dos interesses dos usuários e do poder concedente).

Após a apresentação da estruturação tarifária-institucional dos sistemas, abaixo seguem as tarifas vigentes no âmbito do transporte metropolitano:

1 Conforme Lei Estadual nº 14.288/2009, em seu art. 43, §§1º e 2º.

Tabela 1.8 – Tarifas em vigor no sistema metropolitano.

Tarifas no sistema metropolitano	
Anel 1	2,30
Anel 2	2,85
Anel 3	3,90
Anel 4	5,15
Anel 5	5,95
Anel 6	8,25

Fonte: Governo do Estado do Ceará-DOE

Tais tarifas têm por base reajuste ocorrido em 2012, cujo resultado consta no Diário Oficial do Estado de 27.dez.2012 e que aprovou o coeficiente tarifário da ordem de R\$ 0,121688/Km x Passageiro.

Quanto ao sistema interurbano, abaixo segue a evolução dos coeficientes tarifários desde o processo licitatório em 2009 até a atual data:

Tabela 1.9 – Coeficientes tarifários pós-licitação do sistema interurbano.

Tarifas no sistema interurbano				
Área de Operação	Propostas vencedoras à licitação 2009.	1º Reajuste (2011)	2º Reajuste (2012)	1ª Revisão Tarifária (2013)
1	0,088447	0,095432	0,099031	0,103621
2	0,082885	0,08943	0,092802	0,100938
3	0,080685	0,087056	0,090339	0,095751
4	0,081074	0,087476	0,090775	0,102013
5	0,079374	0,085642	0,088872	0,096756
6	0,078878	0,085107	0,088316	0,094514
7	0,077367	0,083476	0,086624	0,089417
8	0,08439	0,091054	0,094488	0,099376

Fonte: Governo do Estado do Ceará-DOE

O primeiro reajuste foi publicado no DOE de 10.ago.2011 e teve percentual de 7,896, acumulado entre os meses de jun.2009 (data das propostas) e jul.2011. O segundo consta no DOE de 21 agosto de 2012, tendo 3,771% como base de reajuste acumulados no período de agosto de 2011 à julho de 2012 (havendo a devida correção quanto a julho de 2011, já que no primeiro reajuste foi tratado por estimativa).

Em 17 de dezembro de 2013, foi publicada a Resolução Arce nº 176, pela qual a revisão tarifária ordinária do sistema foi aprovada pelo Conselho Diretor da

Agência, tendo sido homologada pelo Detran-Ce através do DOE de 08 de janeiro de 2014.

Por fim, salienta-se que, para o cálculo da tarifa (valor da passagem), deve-se multiplicar o valor do coeficiente pela extensão exata do trecho.

2. TRANSPORTE INTERURBANO DE PASSAGEIROS

2.1 Dados operacionais por área

2.1.1 Área de Operação 1

Essa área consta no Anexo I do Edital de Licitação: Aracati/Russas/Morada Nova/Limoeiro do Norte. Está localizada na região Leste do Ceará e faz divisa ao Leste com o Rio Grande do Norte. A área é composta por vinte e cinco municípios.

Os municípios componentes possuem uma população de 689.733 habitantes de acordo com a última estimativa populacional do Instituto Brasileiro de Geografia e Estatística – IBGE (2012). A relação dos municípios e a distribuição da população estão apresentadas na Tabela abaixo.

Tabela 2.1 - População dos municípios pertencentes à Área de Operação 1.

	ÁREA 1 - Municípios	População em 2012
1	Russas	71.723
2	Aracati	70.363
3	Cascavel	67.503
4	Morada Nova	61.713
5	Limoeiro do Norte	56.255
6	Beberibe	50.364
7	Jaguaribe	34.317
8	Jaguaruana	32.614
9	Tabuleiro do Norte	29.522
10	Quixeré	20.810
11	Pindoretama	19.247
12	Icapuí	18.746
13	Jaguaretama	17.839
14	Solonópole	17.768
15	Alto Santo	16.505
16	Pereiro	15.838
17	Fortim	15.233
18	Iracema	13.808
19	Ibicuitinga	11.622
20	Jaguaribara	10.652
21	Palhano	8.972
22	São João do Jaguaribe	7.788
23	Itaiçaba	7.428

ÁREA 1 - Municípios		População em 2012
24	Ererê	6.922
25	Potiretama	6.181
Total Geral		689.733

Fonte: IBGE 2012

A área possui quatro cidades que são reconhecidas como polos regionais: Aracati, Russas, Morada Nova e Limoeiro do Norte.

O município de Aracati foi fundado em 1842, possui 70.363 habitantes, é a segunda cidade mais populosa da Área 1 e está localizada a 150 km de Fortaleza (IBGE, 2012). Destaca-se como uma cidade histórica do Ceará, por ter seu núcleo urbano tombado como patrimônio nacional pelo IPHAN em 2000. Também é reconhecida internacionalmente pelas suas belas praias, Canoa Quebrada e Majorlândia.

A cidade de Russas teve sua fundação em 1801 e é a maior cidade em termos populacionais da Área de Operação 1 com 71.723 habitantes (IBGE, 2012), localizada a 165 km da capital. O município originou-se de fortificações militares erguidas no sertão, contudo firmou-se como principal centro econômico da região do Jaguaribe, tornando-se ponto estratégico para o transporte de pessoas e mercadorias.

O município de Morada Nova foi fundado em 1877, possui 61.713 habitantes e está localizado a 168 km da capital Fortaleza. A cidade tem a economia baseada na agricultura de milho, banana, caju, algodão, mandioca, feijão, abacaxi e flores. No período de 1920 e 1940, Morada Nova gozou de um bom progresso no que diz respeito ao beneficiamento de algodão.

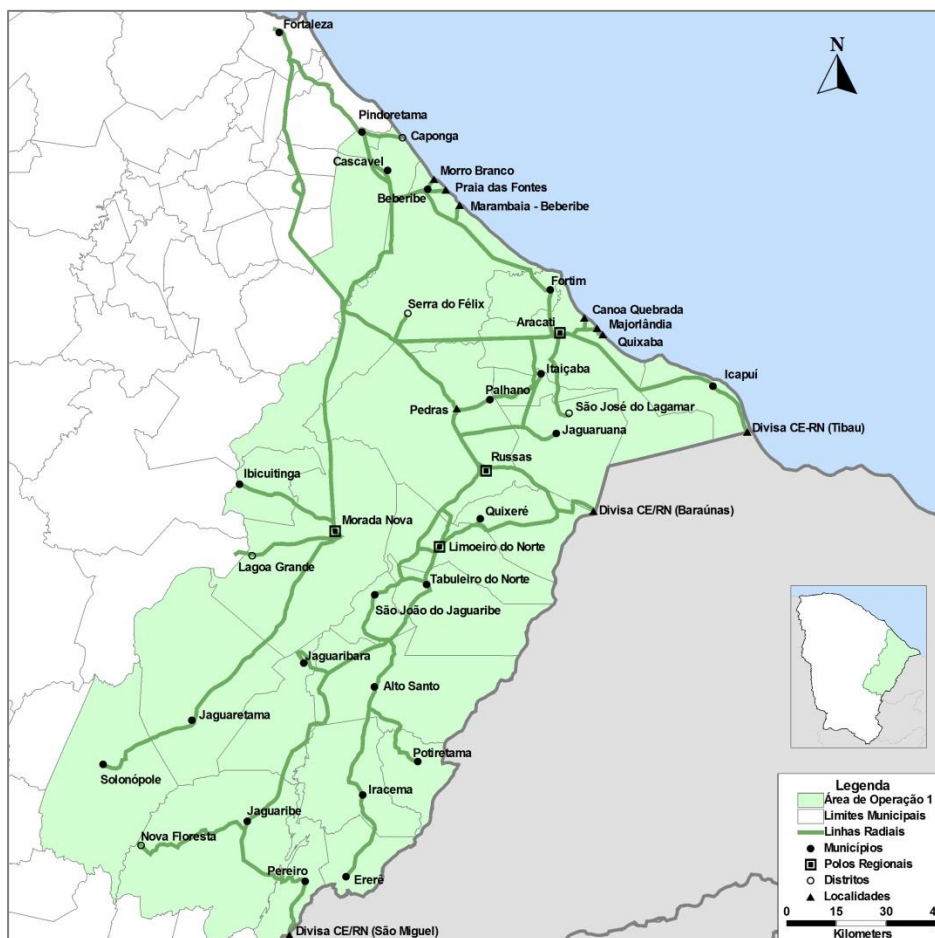
A cidade de Limoeiro do Norte teve sua fundação em 1871, possui 56.255 habitantes (IBGE, 2012), localiza-se a 198 km da capital. O município possui o 15º PIB do estado do Ceará e tem no setor terciário sua maior atividade econômica.



Figura 2.1: Fotos do centro histórico da cidade de Aracati, tombado pelo Instituto do Patrimônio Histórico e Artístico Nacional (IPHAN), e da praia de Canoa Quebrada – Aracati/CE.

O mapa a seguir apresenta a Área de Operação 1, constante no Anexo I do Edital de Concorrência Pública nº 002/2009/DETRAN da Licitação para Concessão

para exploração do serviço de transporte rodoviário interurbano de passageiros do estado do Ceará. A figura localiza os municípios pertencentes à Área de Operação 1, os trajetos e as linhas.



Mapa 2.1: Mapa da área de abrangência da Área de Operação 1.

Isso posto, a seguir seguem os resultados operacionais da citada área:

Tabela 2.2 – Dados operacionais mensais da Área de Operação 1.

Mês	Viagens realizadas	Quilometragem percorrida	Receita Bruta Tarifária	Total de Passageiros Transportados	Índice de Passageiros Equivalentes
jan/13	4.208	643417,8	1.293.833	131.059	19,67
fev/13	4.124	633591,6	1.274.914	147.858	22,10
mar/13	4.209	648221	1.223.103	141.854	20,51
abr/13	4.986	660130,6	1.241.413	152.685	20,59
mai/13	5.153	682223,8	1.410.522	163.234	21,85
jun/13	4.986	660130,6	1.526.581	169.858	23,30

jul/13	5.038	656325,8	1.926.227	214.960	29,66
ago/13	5.038	656325,8	1.579.149	191.973	24,32
set/13	4.876	635304,6	1.521.561	202.829	26,71
out/13	4.976	640581,8	1.608.928	195.589	27,44
nov/13	4.813	619398,6	1.798.451	229.480	31,40
dez/13	4.976	640581,8	2.014.370	245.876	32,40
Total 2012	57.441	7997587,9	15.253.290	1.885.675	-
Total 2013	57.383	7776233,8	18.419.052	2.187.256	-

Fonte: REO 2013 e 2012

2.1.2 Área de Operação 2

A área em comento consta no Anexo I do Edital de Licitação: Baturité/Quixadá. Está localizada na região central do Ceará e faz divisa ao Norte com a Região Metropolitana de Fortaleza, ao Sul com a Área de Operação 6, ao Leste com a Área de Operação 1 e ao Oeste faz divisa com a Área de Operação 3. A área é composta por vinte e seis municípios.

Os municípios componentes possuem uma população de 611.909 habitantes em 2012, de acordo com a última estimativa populacional do IBGE (2012). A relação dos municípios e a distribuição da população estão apresentadas na tabela seguinte.

Tabela 2.3 - População dos municípios pertencentes à Área de Operação 2.

ÁREA 2 - Municípios		População em 2012
1	Quixadá	82.258
2	Quixeramobim	73.812
3	Aracoiaba	25.592
4	Mombaça	42.891
5	Pedra Branca	42.064
6	Baturité	33.863
7	Redenção	26.660
8	Senador Pompeu	26.382
9	Ocara	24.373
10	Barreira	19.958
11	Itapiúna	19.009
12	Solonópole	17.768
13	Banabuiú	17.488
14	Capistrano	17.202
15	Piquet Carneiro	15.820
16	Acarape	15.673
17	Milhã	13.062

18	Choró	12.982
19	Ibaretama	12.977
20	Palmácia	12.330
21	Aratuba	11.404
22	Ibicuitinga	11.622
23	Pacoti	11.684
24	Mulungu	11.876
25	Deputado Irapuan Pinheiro	9.203
26	Guaramiranga	3.956
Total Geral		611.909

Fonte: IBGE 2012

A área possui dois polos regionais: Baturité e Quixadá.

Situada na região Norte do Ceará, a 100 quilômetros de Fortaleza, a cidade de Baturité destaca-se na região do Maciço de Baturité como um importante centro turístico, consumidor e abriga sede de muitas empresas regionais. Fundado em 1858, o município possui 33.863 habitantes (IBGE, 2012). Baturité possui uma APA (Área de Proteção Ambiental) nos remanescentes de Mata Atlântica, trilhas, cachoeiras, áreas propícias para prática de esportes de aventura e acervo cultural como museus, monumentos e edificações centenárias.



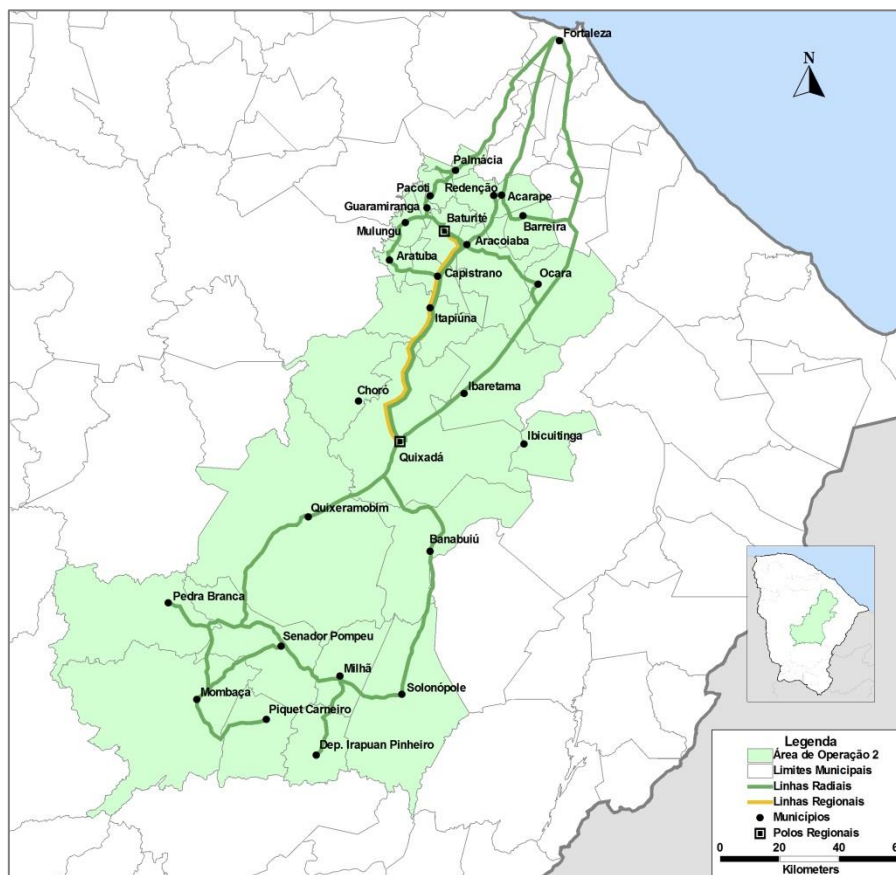
Figura 2.2: Vista da Igreja Matriz de Baturité, da maria fumaça na antiga Estação Ferroviária, do Mosteiro dos Jesuítas, no município de Baturité.

Situada na região Norte do Ceará, a 167 quilômetros de Fortaleza, a cidade de Quixadá é um dos centros comerciais mais expressivos da região Norte do estado. As principais atividades econômicas estão relacionadas à prestação de serviços e ao comércio, destaca-se ainda no setor de educação, dispendo de cinco instituições de ensino superior. Fundado em 1870, o município possui população de 82.258 habitantes (IBGE, 2012) e tem como características marcantes as formações rochosas, os monólitos nos mais diversos formatos.



Figura 2.3: Vista do Chalé da Pedra; do açude do Cedro e Pedra da Galinha Choca; dos monólitos e prática de vôo livre, no município de Quixadá.

O mapa a seguir apresenta a área de localização da Área de Operação 2, constante no Anexo I do Edital de Concorrência Pública nº 002/2009/DETRAN da Licitação para Concessão para exploração do serviço de transporte rodoviário interurbano de passageiros do estado do Ceará. A figura localiza os municípios pertencentes à Área de Operação 2, os trajetos e os tipos de linhas.



Mapa 2.2: Mapa da área de abrangência da Área de Operação 2.

É importante destacar que, o conceito de área foi flexibilizado no momento da divisão de áreas, pois alguns municípios são também coexplorados por empresas de áreas diferentes.

Isso posto, a seguir seguem os resultados operacionais da citada área:

Tabela 2.4 – Dados operacionais mensais referentes à Área de Operação 2.

Mês	Viagens realizadas	Quilometragem percorrida	Receita Bruta Tarifária	Total de Passageiros Transportados	Índice de Passageiros Equivalentes
jan/13	2.594	454204,6	1.300.606	155.484	27,80
fev/13	2.424	404849,1	1.093.256	135.106	26,62
mar/13	2.484	421217,1	1.151.667	145.840	26,78
abr/13	2.291	387681	1.041.695	138.423	26,11
mai/13	2.434	411239,3	1.129.413	146.722	26,77
jun/13	2.294	387235,8	1.083.962	139.363	26,77
jul/13	2.510	434192,4	1.449.851	168.802	32,38
ago/13	2.385	405034	1.157.051	148.316	27,95
set/13	2.283	388196,7	1.134.790	142.881	28,66
out/13	2.246	369702,3	1.116.864	140.638	26,74
nov/13	2.192	361447,4	1.149.644	142.424	29,49
dez/13	2.407	405194	1.412.974	163.975	32,36
Total 2012	30.692	5159789	13.756.988	1.897.131	-
Total 2013	28.544	4830193,7	14.221.774	1.767.974	-

Fonte: REO 2013 e 2012

2.1.3 Área de Operação 3

A área em questão corresponde à Área de Operação 3, constante no Anexo I do Edital de Licitação: Canindé/Crateús/Tauá. Está localizada na região Centro-Oeste do Ceará e faz divisa ao Oeste com o estado do Piauí. A área é composta por trinta e três municípios e está inserida na região dos Inhamus.

Os municípios componentes possuem uma população de 930.720 habitantes em 2012, de acordo com a última estimativa populacional do IBGE (2012). A relação dos municípios e a distribuição da população estão apresentadas na tabela seguinte.

Tabela 2.5 - População dos municípios pertencentes à Área de Operação 3.

ÁREA 3 - Municípios		População em 2012
1	Canindé	75.209
2	Crateús	73.102
3	Tauá	56.307
4	Boa Viagem	52.829
5	São Benedito	44.825
6	Santa Quitéria	42.822

7	Pedra Branca	42.064
8	Ipu	40.579
9	Ipueiras	37.758
10	Guaraciaba do Norte	38.189
11	Parambu	31.160
12	Nova Russas	31.210
13	Novo Oriente	27.655
14	Campos Sales	26.648
15	Independência	25.620
16	Tamboril	25.397
17	Assaré	22.633
18	Caridade	20.687
19	Quiterianópolis	20.158
20	Hidrolândia	19.548
21	Itatira	19.401
22	Madalena	18.575
23	Varjota	17.745
24	Croatá	17.272
25	Monsenhor Tabosa	16.760
26	Aiuaba	16.468
27	Poranga	12.041
28	Ipaporanga	11.358
29	Paramoti	11.360
30	Ararendá	10.564
31	Catunda	10.053
32	Arneiroz	7.667
33	Antonina do Norte	7.056
Total Geral		930.720

Fonte: IBGE (2012)

A área possui três cidades que são reconhecidas como polos regionais: Canindé, Crateús e Tauá. No terceiro trimestre de 2012 essas cidades foram responsáveis como origem ou destino de 42,54% dos passageiros pagantes da Área de Operação 3, confirmando o potencial de atração de viagens dessas cidades polos dentro da área.

O município de Canindé foi fundado em 1846, possui população estimada pelo IBGE (2012) de 75.209 habitantes, é a cidade mais populosa da área 3 e está localizada a 115 km de Fortaleza. Destaca-se como uma cidade de grande potencial atrativo religioso (devoção a São Francisco das Chagas, da realização de romarias, festejos e espetáculo teatral em homenagem ao santo), chegando a receber todos os anos cerca de 2,5 milhões de romeiros franciscanos de todo o país.

A cidade de Crateús teve sua fundação em 1911 e é a segunda cidade em

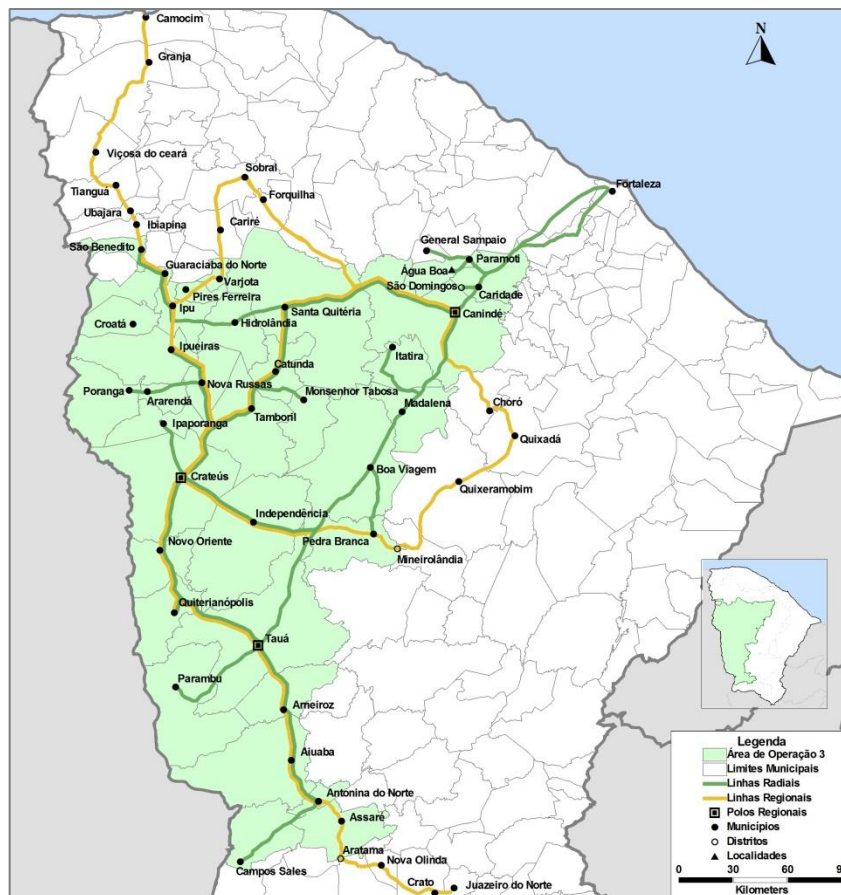
termos populacionais da Área de Operação 3 com 73.102 habitantes (IBGE, 2012), localizada a 350 km da capital. O município é reconhecido pelo seu potencial natural, a partir da denominação da sua área de Caatinga como Reserva Particular do Patrimônio Cultural do IBAMA, através da Reserva Natural Serra das Almas. O local recebe visitantes e estudiosos para conhecer sua flora típica da caatinga e as diversas espécies ameaçadas de extinção que habitam a reserva.

O município de Tauá é a principal cidade da região do sertão dos Inhamuns, foi fundada em 1929, possui 56.307 habitantes (IBGE, 2012) e está localizada a 337 km da capital Fortaleza. A cidade é reconhecida pelo seu potencial arqueológico, devido à descoberta de três sítios paleontológicos e 15 arqueológicos, que são abertos à visitação pública e à exploração por pesquisadores profissionais cadastrados.



Figura 2.4: Igreja Matriz da cidade de Canindé; pinturas arqueológicas no município de Tauá.

O mapa abaixo apresenta a área de localização da Área de Operação 3, constante no Anexo I do Edital de Concorrência Pública nº 002/2009/DETRAN da Licitação para Concessão para exploração do serviço de transporte rodoviário interurbano de passageiros do estado do Ceará. A figura localiza os municípios pertencentes à Área de Operação 3, os trajetos e os tipos de linhas.



Mapa 2.3: Mapa da área de abrangência da Área de Operação 3.

É importante destacar que o conceito de área foi flexibilizado no momento da divisão de áreas, pois alguns municípios são também coexploradas por empresas de áreas diferentes. No caso da Área de Operação 3, dez municípios são também componentes de outras áreas de operação, conforme segue: Pedra Branca - Área de Operação 2; Guaraciaba do Norte, São Benedito, Croatá, Ipu, Pires Ferreira, Varjota - Área de Operação 4; e Campos Sales, Antonina do Norte, Assaré - Área de Operação 6.

Isso posto, a seguir seguem os resultados operacionais da citada área:

Tabela 2.6 – Dados operacionais mensais referentes à Área de Operação 3.

Mês	Viagens realizadas	Quilometragem percorrida	Receita Bruta Tarifária	Total de Passageiros Transportados	Índice de Passageiros Equivalentes
jan/13	3.299	869707,5	2.695.876	156.635	33,46
fev/13	2.954	776738,7	2.096.893	126.152	29,29
mar/13	3.080	801625,6	2.388.669	145.795	32,22
abr/13	2.745	727904,3	2.085.514	129.461	31,40
mai/13	2.878	759851,6	2.291.272	139.039	32,84
jun/13	2.733	721104,4	2.209.581	133.543	33,35

jul/13	3.543	957955,6	3.147.810	179.815	36,46
ago/13	3.035	806073,6	2.452.562	148.267	33,27
set/13	3.041	787578,3	2.393.602	149.399	33,35
out/13	3.202	845048,3	2.471.870	150.477	32,54
nov/13	3.133	823255,2	2.470.749	148.463	32,87
dez/13	3.742	990903,1	3.164.549	181.070	35,31
Total 2012	39.298	10241244,2	30.320.438	1.911.062	-
Total 2013	37.385	9867746,2	29.868.947	1.788.116	-

Fonte: REO 2013 e 2012

2.1.4 Área de Operação 4

A área em estudo corresponde à Área de Operação 4, constante no Anexo I do Edital de Licitação: Sobral. Está localizada na região Norte do Ceará e faz divisa a Oeste com o estado do Piauí. A área é composta por quarenta municípios e apresenta vinte e sete linhas intermunicipais.

Os municípios componentes possuem uma população de 1.108.897 habitantes, de acordo com a última estimativa populacional do IBGE (2012). A relação dos municípios e a distribuição da população estão apresentadas na tabela a seguir.

Tabela 2.7 - População dos municípios pertencentes à Área de Operação 4.

ÁREA 4 – Municípios		População em 2012
1	Sobral	193.134
2	Camocim	60.870
3	Viçosa do Ceará	56.394
4	Granja	52.528
5	Itapagé	49.130
6	São Benedito	44.825
7	Ipu	40.579
8	Guaraciaba do Norte	38.189
9	Pentecoste	35.823
10	Massapê	36.040
11	Ubajara	32.496
12	Tianguá	70.527
13	Ibiapina	24.058
14	Irauçuba	22.742
15	Coreaú	22.252
16	Forquilha	22.435
17	Reriutaba	19.179
18	Umirim	19.023

19	Cariré	18.391
20	Varjota	17.745
21	Croatá	17.272
22	Carnaubal	16.975
23	Tejuçuoca	17.643
24	Graça	15.085
25	Barroquinha	14.560
26	Apuiarés	14.135
27	Mucambo	14.146
28	Meruoca	14.049
29	Frecheirinha	13.167
30	Uruoca	13.096
31	Chaval	12.522
32	São Luís do Curu	12.459
33	Alcântaras	10.956
34	Groaíras	10.445
35	Pires Ferreira	10.365
36	Martinópole	10.458
37	Moraújo	8.225
38	Senador Sá	7.041
39	General Sampaio	6.423
40	Pacujá	6.037
Total Geral		1.108.897

Fonte: IBGE 2012

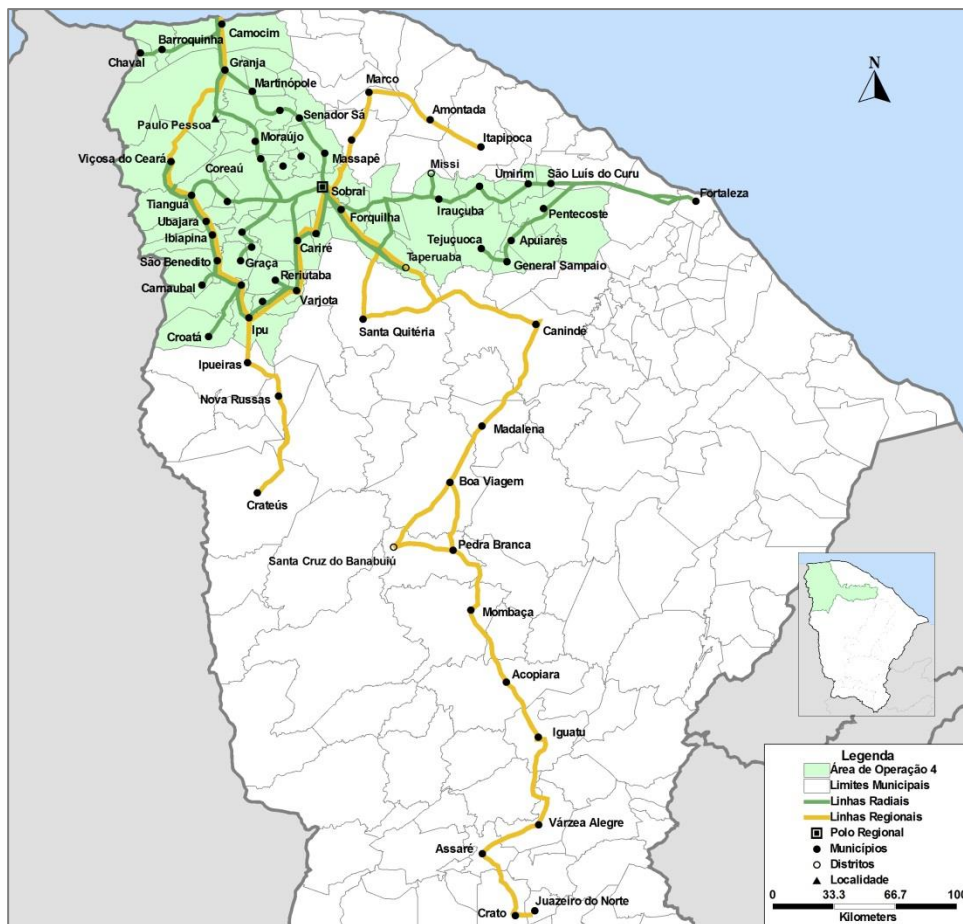
A área possui apenas um polo regional: a cidade de Sobral. Situada na região Norte do Ceará, a 235 quilômetros de Fortaleza, a cidade de Sobral se apresenta como o mais significativo referencial de crescimento e desenvolvimento econômico do interior do Estado, constituindo-se num centro de convergência por estrutura nos setores da saúde, educação, comércio, indústria, serviços, lazer, cultura e arte. Fundada em 1841, o município possui população estimada de 193.134 habitantes (IBGE, 2012).



Figura 2.5: Vista aérea da cidade de Sobral, cidade polo da Área de Operação 4. Operação no Terminal Rodoviário Deputado Manoel Rodrigues, localizado em Sobral.

O mapa a seguir apresenta a área de localização da Área de Operação 4, constante no Anexo I do Edital de Concorrência Pública nº 002/2009/DETRAN da

Licitação para Concessão para exploração do serviço de transporte rodoviário interurbano de passageiros do estado do Ceará. A figura localiza os municípios pertencentes à Área de Operação 4, os trajetos e os tipos de linhas pertencentes à área.



Mapa 2.4: Mapa da área de abrangência da Área de Operação 4.

É importante destacar que, o conceito de área foi flexibilizado no momento da divisão de áreas, pois alguns municípios são também coexplorados por empresas de áreas diferentes. Isso posto, a seguir seguem os resultados operacionais da citada área:

Tabela 2.8 – Dados operacionais mensais referentes à Área de Operação 4.

Mês	Viagens realizadas	Quilometragem percorrida	Receita Bruta Tarifária	Total de Passageiros Transportados	Índice de Passageiros Equivalentes
jan/13	2.939	826001,4	2.730.066	149.162	33,59
fev/13	2.653	750319,2	2.054.054	116.577	28,04
mar/13	2.719	772395,3	2.204.044	129.822	29,12
abr/13	2.725	731182,1	2.042.894	124.892	27,22
mai/13	2.691	766600,3	2.212.428	131.465	29,45

jun/13	2.405	688029,3	2.010.045	118.153	28,82
jul/13	3.079	899220,2	3.184.438	163.925	35,86
ago/13	2.696	770923,1	2.273.599	131.054	29,70
set/13	2.689	772570,6	2.210.996	129.175	28,65
out/13	2.555	729399,5	2.165.989	127.410	29,65
nov/13	2.555	727094,6	2.209.760	128.406	30,01
dez/13	2.842	820945,2	2.868.179	150.908	34,54
Total 2012	34.467	9783446,3	27.862.999	1.640.875	-
Total 2013	32.548	9254680,8	28.166.494	1.600.949	-

Fonte: REO 2013 e 2012

2.1.5 Área de Operação 5

A área em estudo corresponde à Área de Operação 5, constante no Anexo I do Edital de Licitação: Itapipoca. Está localizada na região Norte do Ceará e faz divisa ao Leste com o estado do Piauí. A área é composta por vinte e um municípios.

Os municípios componentes possuem uma população de 757.738 habitantes, de acordo com a última estimativa populacional do IBGE (2012). A relação dos municípios e a distribuição da população estão apresentadas abaixo.

Tabela 2.9 - População dos municípios pertencentes à Área de Operação 5.

ÁREA 5 - Municípios		População em 2012
1	Itapipoca	119.320
2	Camocim	60.870
3	Acaraú	58.848
4	Granja	52.528
5	Trairi	52.464
6	Itapajé	49.130
7	Amontada	40.274
8	Itarema	38.547
9	Paracuru	32.255
10	Bela Cruz	31.259
11	Paraipaba	30.733
12	Santana do Acaraú	30.512
13	Marco	25.349
14	Cruz	22.887
15	Morrinhos	21.119
16	Umirim	19.023
17	Jijoca de Jericoacoara	17.744
18	Barroquinha	14.560
19	Tururu	14.848

20	Miraíma	13.009
21	São Luis do Curu	12.459
TOTAL		757.738

Fonte: IBGE 2012

A área possui apenas um polo regional: a cidade de Itapipoca. Situada na região Noroeste do Ceará, a 122 quilômetros de Fortaleza, Itapipoca é conhecida como a "cidade dos três climas", por haver em seu território praias, serras e sertão. Emancipado em 1823, o município, inicialmente chamado de Vila da Imperatriz, possui população de 119.320 habitantes (IBGE, 2012), ver Figura 8.1. As principais rodovias de acesso são: CE168, CE085, CE354 e BR222.

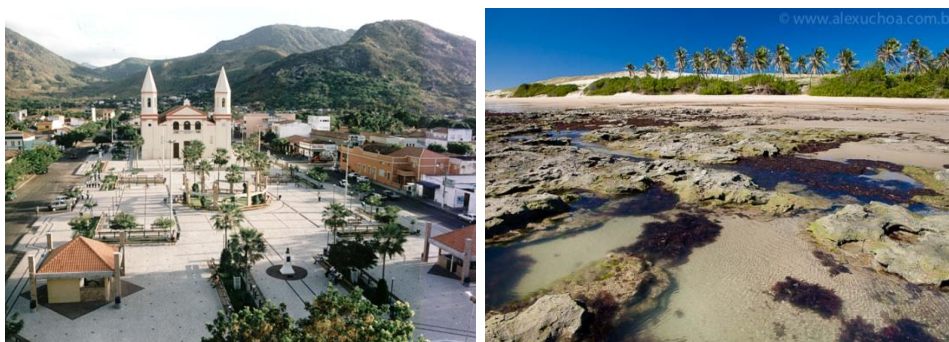
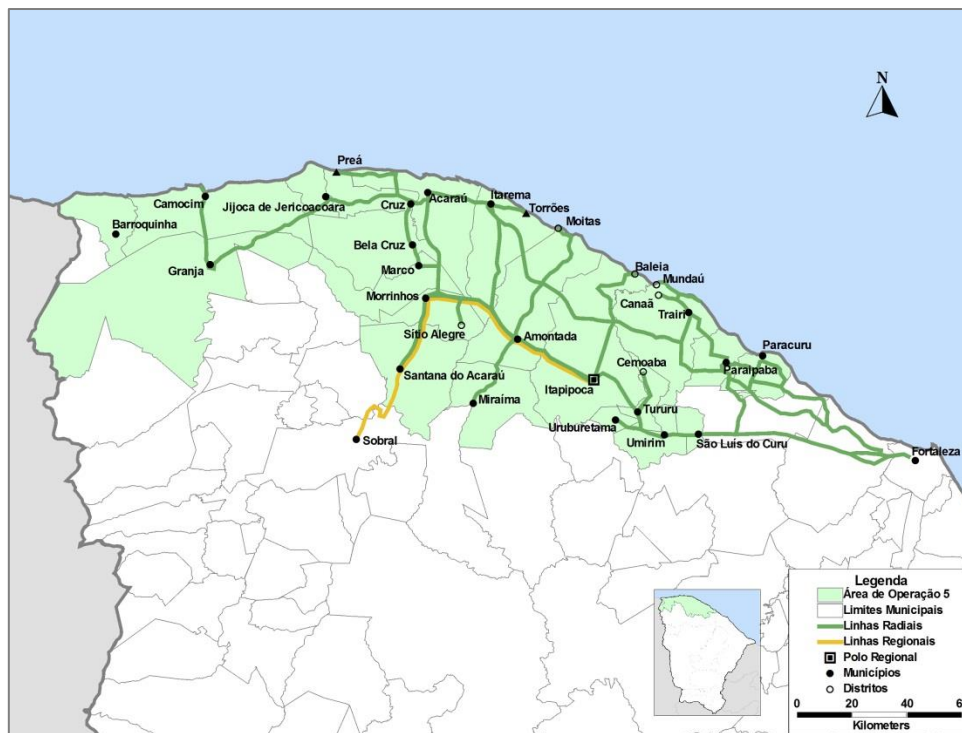


Figura 2.6: Vista da Igreja Matriz, localizada na praça dos três climas, e da praia da Baleia em Itapipoca, cidade polo da Área de Operação 5.

O mapa abaixo apresenta a área de localização da Área de Operação 5, constante no Anexo I do Edital de Concorrência Pública nº 002/2009/DETRAN da Licitação para Concessão para exploração do serviço de transporte rodoviário interurbano de passageiros do estado do Ceará. A figura localiza os municípios pertencentes à Área de Operação 5, os trajetos e os tipos de linhas.



Mapa 2.5: Mapa da área de abrangência da Área de Operação 5.

É importante destacar que, o conceito de área foi flexibilizado no momento da divisão de áreas, pois alguns municípios são coexplorados por mais de uma empresa.

Isso posto, a seguir seguem os resultados operacionais da citada área:

Tabela 2.10 – Dados operacionais mensais referentes à Área de Operação 5.

Mês	Viagens realizadas	Quilometragem percorrida	Receita Bruta Tarifária	Total de Passageiros Transportados	Índice de Passageiros Equivalentes
jan/13	4.534	828856,5	2.329.999	197.994	29,24
fev/13	4.317	766871	2.003.163	177.215	28,30
mar/13	4.319	749094,1	1.980.097	181.911	26,96
abr/13	3.900	667967,9	1.672.748	160.684	25,44
mai/13	3.942	667450,2	1.793.113	171.213	27,02
jun/13	3.678	630799,8	1.743.714	166.047	27,98
jul/13	4.285	792385,7	2.572.349	219.246	35,19
ago/13	3.967	704039,2	1.956.309	179.664	28,70
set/13	3.768	663364,5	1.886.852	175.964	30,49
out/13	3.706	647927,2	1.895.964	178.232	29,50
nov/13	3.599	633968,3	1.939.985	182.892	32,00
dez/13	3.975	718713,8	2.540.807	226.104	37,40
Total 2012	49.003	8528933,1	23.782.777	2.235.099	-
Total 2013	47.990	8471438,2	24.315.099	2.217.166	-

Fonte: REO 2013 e 2012

2.1.6 Área de Operação 6

A área em estudo corresponde à Área de Operação 6, constante no Anexo I do Edital de Licitação: Iguatu. Está localizada na região Centro Sul do estado do Ceará e faz divisa ao Sul com a Área de Operação 7, ao Norte com as Áreas de Operação 1 e 3. A área é composta por quinze municípios.

Os municípios componentes possuem população de 458.267 habitantes, de acordo com a última estimativa populacional do IBGE (2012). A relação dos municípios e a distribuição da população estão apresentadas a seguir.

Tabela 2.11 - População dos municípios pertencentes à Área de Operação 6.

ÁREA 6 - Municípios		População em 2012
1	Iguatu	98.138
2	Icó	65.900
3	Acopiara	51.768
4	Várzea Alegre	38.952
5	Campos Sales	26.648
6	Cedro	24.622
7	Jucás	23.985
8	Assaré	22.633
9	Orós	21.294
10	Catarina	19.228
11	Cariús	18.586
12	Quixelô	14.911
13	Saboeiro	15.681
14	Tarrafas	8.865
15	Antonina do Norte	7.056
Total Geral		458.267

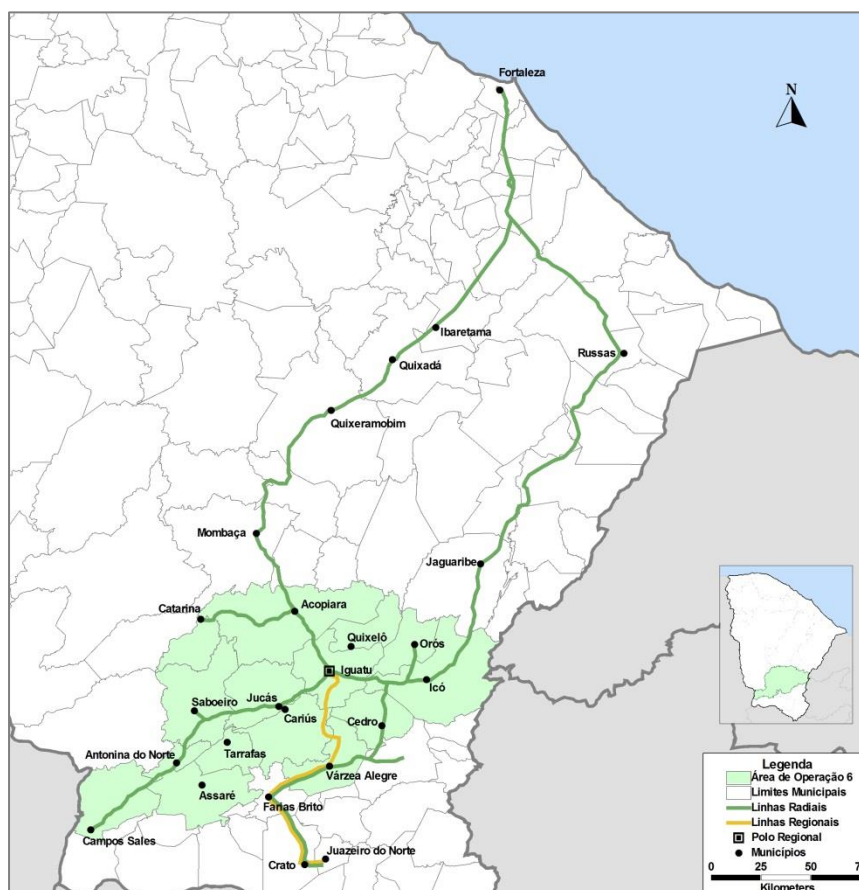
Fonte: IBGE 2012

A cidade de Iguatu é denominada como polo regional da área definida no Edital de Licitação. O município de Iguatu foi fundado em 1853, possui população de 98.138 habitantes (IBGE, 2012), é a cidade mais populosa da área 6 e está localizada a 380 km de Fortaleza. Destaca-se como o principal polo econômico da região Centro-Sul do estado do Ceará. Foi, ao longo das décadas de 1960, 70 e 80, um importante centro produtor de algodão, chegando a cravar sucessivos recordes nacionais de produtividade da fibra. Hoje, as indústrias de móveis, de calçados e de serviços são os condutores da economia da cidade.



Figura 2.7: Fotos do município de Iguatu, cidade polo da Área de Operação 6.

O mapa abaixo apresenta a área de localização da Área de Operação 6, constante no Anexo I do Edital de Concorrência Pública nº 002/2009/DETRAN da Licitação para Concessão para exploração do serviço de transporte rodoviário interurbano de passageiros do estado do Ceará. A figura localiza os municípios pertencentes à Área de Operação 6, os trajetos e os tipos de linhas.



É importante destacar que, o conceito de área foi flexibilizado no momento da divisão de áreas, pois alguns municípios são também coexplorados por empresas de áreas diferentes.

Isso posto, a seguir seguem os resultados operacionais da citada área:

Tabela 2.12 – Dados operacionais mensais referentes à Área de Operação 6.

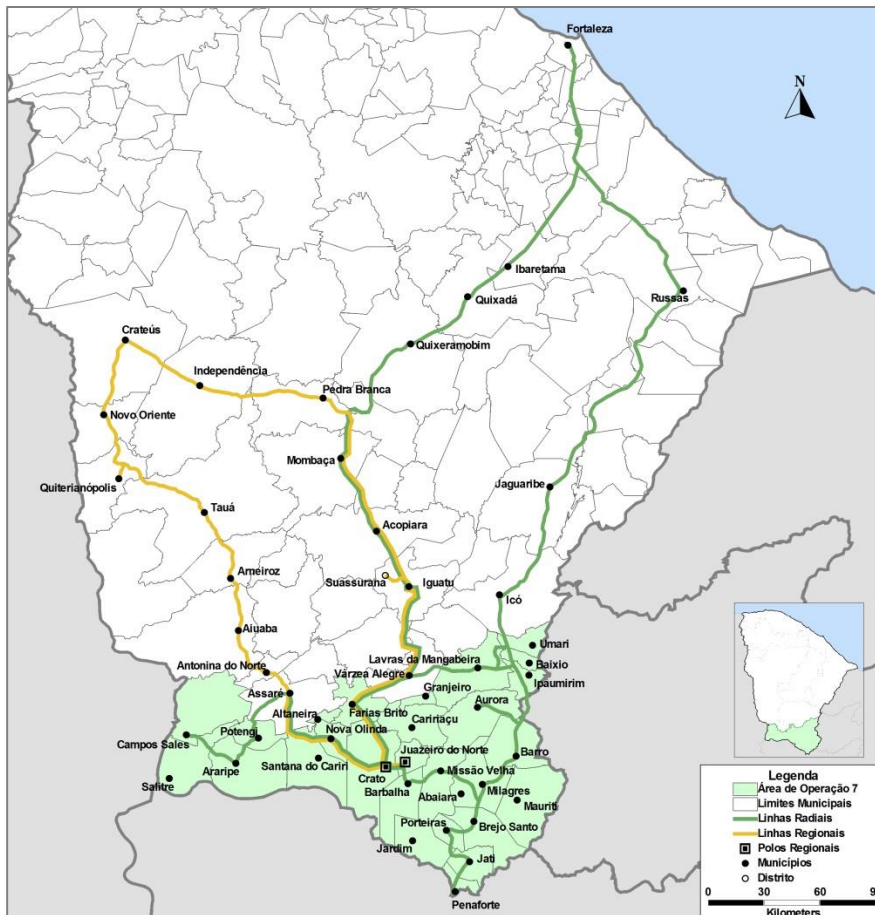
Mês	Viagens realizadas	Quilometragem percorrida	Receita Bruta Tarifária	Total de Passageiros Transportados	Índice de Passageiros Equivalentes
jan/13	1.187	507384,1	1.604.272	61.259	33,82
fev/13	955	412547,12	1.080.482	43.947	26,64
mar/13	892	382497	1.132.442	47.096	30,30
abr/13	850	354928,2	1.068.969	45.395	30,35
mai/13	925	391890,3	1.118.663	46.643	30,32
jun/13	807	343497,4	1.119.032	45.078	32,37
jul/13	1.156	492259,6	1.749.734	64.506	33,11
ago/13	809	342365,9	1.137.736	46.626	32,53
set/13	773	327074,1	1.088.481	44.646	25,07
out/13	804	342042,8	1.142.868	45.202	32,37
nov/13	797	336496,6	1.131.724	46.029	32,88
dez/13	1.108	472882,3	1.667.475	60.463	34,88
Total 2012	10.672	4693798,1	13.486.762	528.698	-
Total 2013	11.063	4705865,4	15.041.878	596.890	-

2.1.7 Área de Operação 7

A área em estudo corresponde à Área de Operação 7, constante no Anexo I do Edital de Licitação, também descrita como Crato/Juazeiro do Norte. Está localizada na região Sul do estado do Ceará e faz divisa ao Sul com o estado de Pernambuco, ao Norte com a Área de Operação 6. A área é composta por vinte e oito municípios.

Os municípios componentes possuem população de 901.338 habitantes em 2010, de acordo com a última estimativa populacional do IBGE (2012).

O mapa abaixo apresenta o a área de localização da Área de Operação 7, constante no Anexo I do Edital de Concorrência Pública nº 002/2009/DETRAN da Licitação para Concessão para exploração do serviço de transporte rodoviário interurbano de passageiros do estado do Ceará. A figura localiza os municípios pertencentes à Área de Operação 7, os trajetos e os tipos de linhas.



Mapa 2.7: Mapa da área de abrangência da Área de Operação 7.

Isso posto, a seguir seguem os resultados operacionais da citada área:

Tabela 2.13 – Dados operacionais mensais referentes à Área de Operação 7.

Mês	Viagens realizadas	Quilometragem percorrida	Receita Bruta Tarifária	Total de Passageiros Transportados	Índice de Passageiros Equivalentes
jan/13	1.406	760898	2.579.292	66.937	33,89
fev/13	1.268	689442,1	1.760.488	50.479	23,54
mar/13	1.277	689776,2	2.508.675	64.888	30,39
abr/13	1.251	659892	2.070.027	58.117	29,53
mai/13	1.341	677668,6	2.638.704	65.674	31,43
jun/13	1.285	661841	2.619.006	63.524	32,55
jul/13	1.546	839575,2	3.170.383	75.865	35,87
ago/13	1.277	692604,4	2.535.185	64.815	32,58
set/13	1.210	656443	2.375.610	62.741	33,03
out/13	1.344	729878,8	2.839.049	69.853	32,88
nov/13	1.231	667525,6	2.689.230	66.868	32,84
dez/13	1.550	844057,4	3.558.957	81.707	36,26
Total 2012	17.089	9175001,5	29.938.051	811.985	-
Total 2013	15.986	8569602,3	31.344.607	791.468	-

Fonte: REO 2013 e 2012

2.1.8 Área de Operação 8

A área em questão corresponde à Área de Operação 8, constante no Anexo I do Edital de Licitação, também descrita como CRAJUBAR. Está localizada na região Sul do estado do Ceará e seus municípios componentes estão inseridos na Área de Operação 7. A área é composta por quatro municípios.

Os municípios componentes possuem população de 470.716 habitantes, de acordo com a última estimativa populacional do IBGE (2012). A relação dos municípios e a distribuição da população estão apresentadas a seguir.

Tabela 2.14 - População dos municípios pertencentes à Área de Operação 8.

ÁREA 8 - Municípios		População em 2012
1	Juazeiro do Norte	255.648
2	Crato	123.963
3	Barbalha	56.576
4	Missão Velha	34.529
Total Geral		470.716

Fonte: IBGE 2012

A área possui as cidades de Crato, Juazeiro do Norte e Barbalha que formam a região conhecida como CRAJUBAR, entretanto somente Crato e Juazeiro do Norte são destacadas como polos regionais.

O município de Crato foi fundado em 1764, possui população estimada pelo IBGE de 123.963 habitantes em 2012 e está localizada a 588 km de Fortaleza. A cidade do Crato em termos econômicos possui grande importância na região. Destacando-se pela tradicional função de comercialização de produtos rurais, provenientes do desenvolvimento da agricultura no sopé dos vales irrigados da região do Cariri. Nesta área, destaca-se a famosa Expocrato, feira agropecuária que inclui também shows com bandas e cantores famosos e atrai milhares de visitantes à cidade todo mês de julho, mesmo período em que ocorre o evento religioso do aniversário de morte do Pe. Cícero.

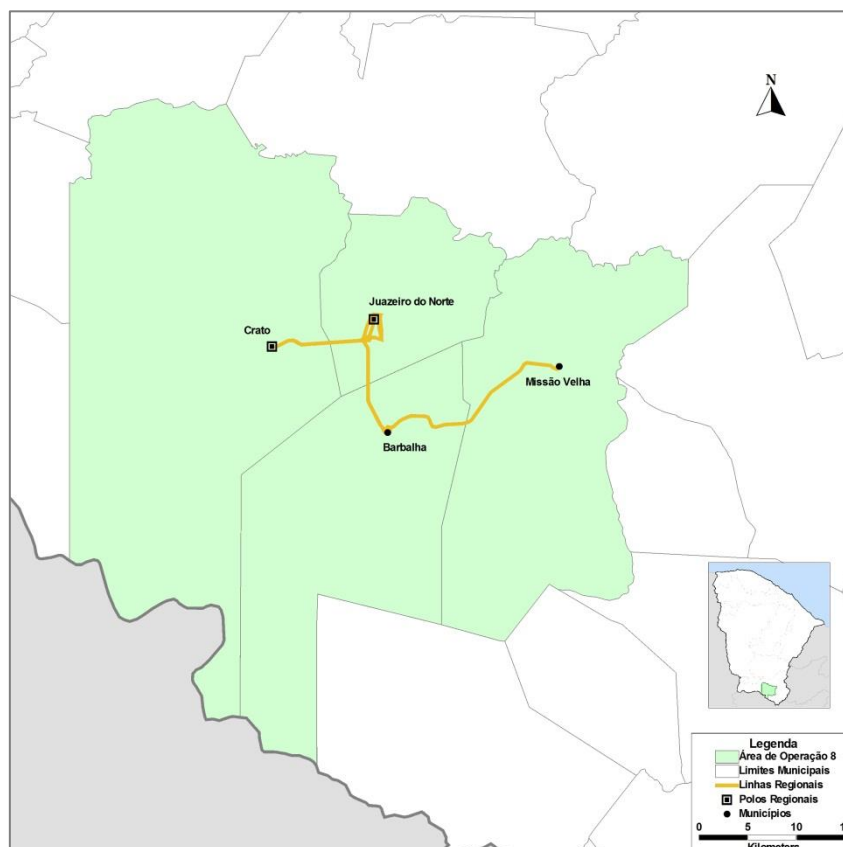
A cidade de Juazeiro do Norte é a cidade mais populosa da região Sul do estado do Ceará, possui população estimada pelo IBGE de 255.648 habitantes em 2012 e está localizada a 514 km da capital. O município é considerado um dos maiores centros de religiosidade popular da América Latina, atraindo milhões de romeiros todos os anos, graças à figura de Padre Cícero e dos seus eventos

religiosos: festa de Nossa Senhora das Candeias, celebração do aniversário de morte de Padre Cícero e a comemoração do Dia do Romeiro, que ocorrem anualmente nos meses de fevereiro, julho e novembro, respectivamente.



Figura 2.8: Foto representativa da festa popular de Santo Antônio em Barbalha; Imagem de Padre Cícero em Juazeiro do Norte.

O mapa a seguir apresenta a área de localização da Área de Operação 8, constante no Anexo I do Edital de Concorrência Pública n° 002/2009/DETRAN da Licitação para Concessão para exploração do serviço de transporte rodoviário interurbano de passageiros do estado do Ceará. A figura localiza os municípios pertencentes à Área de Operação 8, os trajetos e os tipos de linhas.



Mapa 2.8: Mapa da área de abrangência da Área de Operação 8.

É importante destacar que, o conceito de área foi flexibilizado no momento da divisão de áreas, pois alguns municípios são também coexplorados por empresas de áreas diferentes. No caso da Área de Operação 8, os quatro municípios são também componentes da Área de Operação 7.

Isso posto, a seguir seguem os resultados operacionais da citada área:

Tabela 2.15 – Dados operacionais mensais referentes à Área de Operação 8.

Mês	Viagens realizadas	Quilometragem percorrida	Receita Bruta Tarifária	Total de Passageiros Transportados	Índice de Passageiros Equivalentes
jan/13	17.270	328532	871.419	552.731	31,21
fev/13	15.308	291802	796.416	511.538	32,18
mar/13	16.700	318257	907.388	577.420	33,54
abr/13	16.794	328292	972.632	625.379	35,85
mai/13	17.085	333549	975.046	623.536	35,29
jun/13	16.429	328737	944.999	595.068	35,50
jul/13	17.477	348615	1.047.137	661.395	37,11
ago/13	17.439	339538	1.013.617	646.648	35,89
set/13	16.776	327775	1.002.187	639.547	36,83
out/13	17.314	339268	1.030.625	656.672	36,67
nov/13	16.206	320286	983.538	625.373	37,35
dez/13	16.919	337007	998.301	629.773	36,23
Total 2012	203.859	3974630	11.268.852	7.327.304	-
Total 2013	201.717	3941658	11.543.305	7.345.080	-

Fonte: REO 2013 e 2012

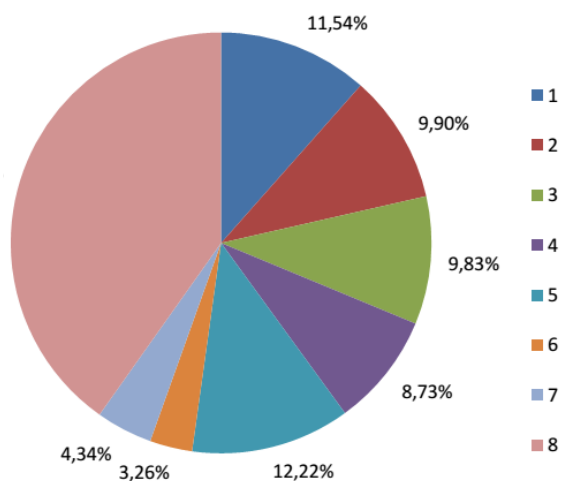
2.1.9 Dados Gerais

Tabela 2.16 - Quantidade de passageiros por área e por tipo de tarifa paga (2013).

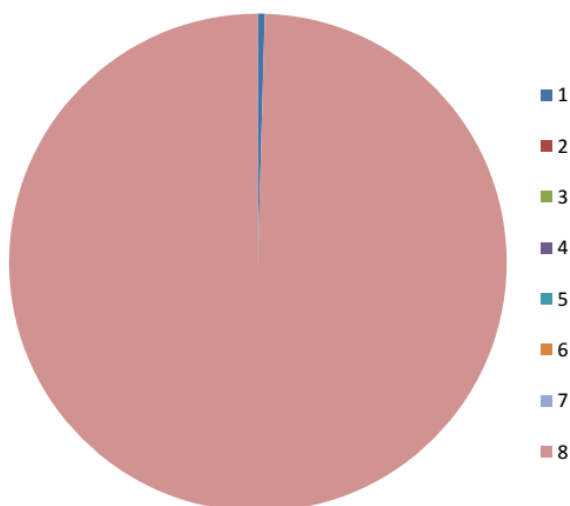
Área	Pagantes Tarifa Integral	Pagantes Meia Tarifa	Gratuidades	Total de Passageiros
1	2.027.127	1.222	158.907	2.187.256
2	1.738.812	0	29.162	1.767.974
3	1.727.234	1	60.881	1.788.116
4	1.533.300	29	67.620	1.600.949
5	2.147.734	0	69.432	2.217.166
6	573.674	3	23.213	596.890
7	762.198	6	29.264	791.468
8	7.062.469	276.506	6105	7.345.080
Total Geral (2013)	17.572.548	277.767	444.584	18.294.899
Total Geral	17.576.182	258.995	402.652	18.237.829

(2012)

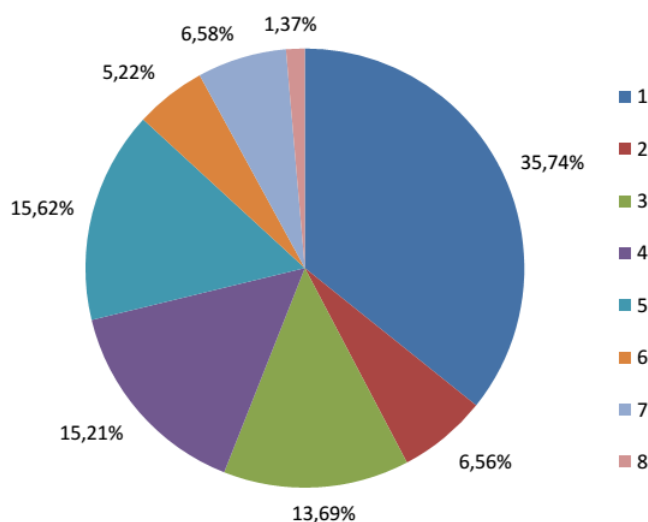
Pagantes de Tarifa Integral



Pagantes de Meia Tarifa



Gratuidades



Total de Passageiros

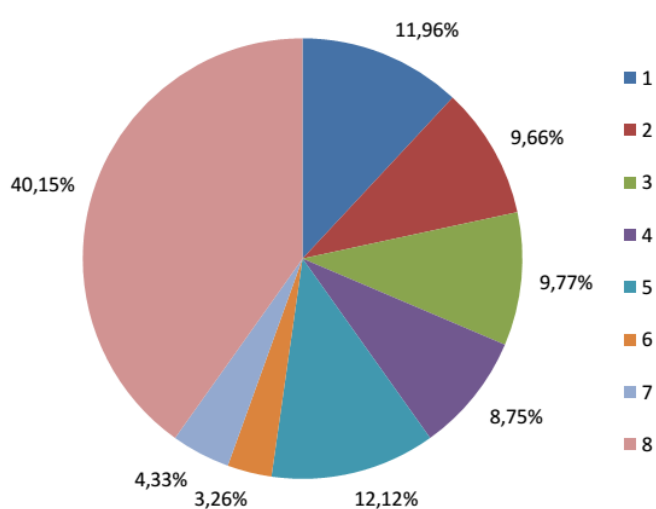


Gráfico 2.1 - Passageiros por área e por tipo de tarifa paga.

Tabela 2.18 - Variação mensal de passageiros totais (2013).

Mês	Área								Total Geral
	1	2	3	4	5	6	7	8	
jan/13	131.059	155.484	156.635	149.162	197.994	61.259	66.937	552.731	1.471.261
fev/13	147.858	135.106	126.152	116.577	177.215	43.947	50.479	511.538	1.308.872
mar/13	141.854	145.840	145.795	129.822	181.911	47.096	64.888	577.420	1.434.626
abr/13	152.685	138.423	129.461	124.892	160.684	45.395	58.117	625.379	1.435.036
mai/13	163.234	146.722	139.039	131.465	171.213	46.643	65.674	623.536	1.487.526
jun/13	169.858	139.363	133.543	118.153	166.047	45.078	63.524	595.068	1.430.634

*A Área de Operação 8 representou 0%.

*As Áreas de Operação 2, 3, 4, 5, 6 e 7 corresponderam a 0%.

Mês	Área								Total Geral
	1	2	3	4	5	6	7	8	
jul/13	214.960	168.802	179.815	163.925	219.246	64.506	75.865	661.395	1.748.514
ago/13	191.973	148.316	148.267	131.054	179.664	46.626	64.815	646.648	1.557.363
set/13	202.829	142.881	149.399	129.175	175.964	44.646	62.741	639.547	1.547.182
out/13	195.589	140.638	150.477	127.410	178.232	45.202	69.853	656.672	1.564.073
nov/13	229.480	142.424	148.463	128.406	182.892	46.029	66.868	625.373	1.569.935
dez/13	245.876	163.975	181.070	150.908	226.104	60.463	81.707	629.773	1.739.876
Total 2012	1.885.675	1.897.131	1.911.062	1.640.875	2.235.099	528.698	811.985	7.327.304	18.237.829
Total 2013	2.187.256	1.767.974	1.788.116	1.600.949	2.217.166	596.890	791.468	7.345.080	18.294.899

Fonte: REO 2013 e 2012

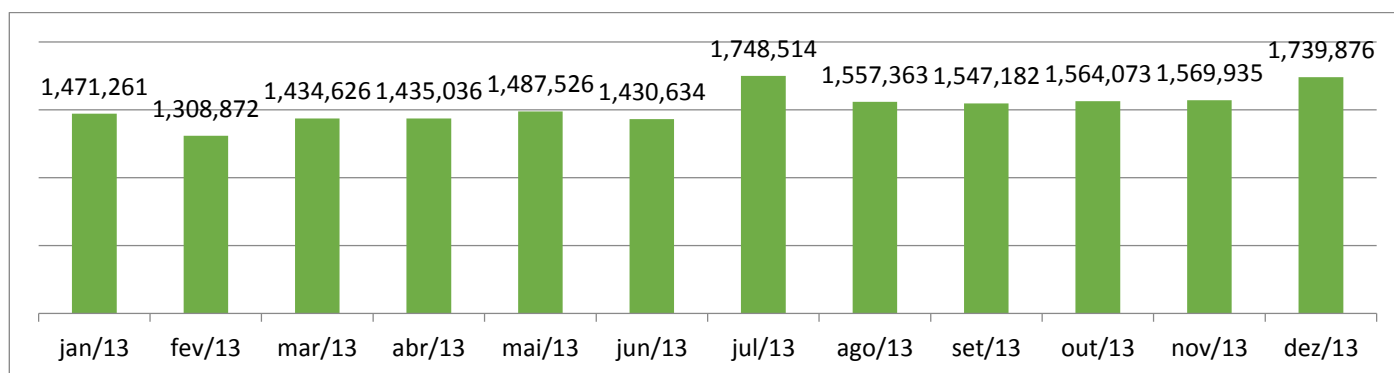


Gráfico 2.2 - Variação mensal de passageiros totais.

Tabela 2.19 - Variação mensal de Índice de Passageiros Equivalentes (2013).

Mês	Área							
	1	2	3	4	5	6	7	8
jan/13	19,67	27,80	33,46	33,59	29,24	33,82	33,89	31,21
fev/13	22,10	26,62	29,29	28,04	28,30	26,64	23,54	32,18
mar/13	20,51	26,78	32,22	29,12	26,96	30,30	30,39	33,54
abr/13	20,59	26,11	31,40	27,22	25,44	30,35	29,53	35,85
mai/13	21,85	26,77	32,84	29,45	27,02	30,32	31,43	35,29
jun/13	23,30	26,77	33,35	28,82	27,98	32,37	32,55	35,50
jul/13	29,66	32,38	36,46	35,86	35,19	33,11	35,87	37,11
ago/13	24,32	27,95	33,27	29,70	28,70	32,53	32,58	35,89
set/13	26,71	28,66	33,35	28,65	30,49	25,07	33,03	36,83
out/13	27,44	26,74	32,54	29,65	29,50	32,37	32,88	36,67
nov/13	31,40	29,49	32,87	30,01	32,00	32,88	32,84	37,35
dez/13	32,40	32,36	35,31	34,54	37,40	34,88	36,26	36,23
Média 2012	18,20	26,49	33,11	29,90	29,07	30,29	32,87	34,95
Média 2013	24,99	28,20	33,03	30,39	29,85	31,22	32,07	35,30

Tabela 2.20 – Quilometragem percorrida (2013) (dados em milhões).

Mês	Área								Total Geral
	1	2	3	4	5	6	7	8	
jan/13	0,643	0,454	0,870	0,826	0,829	0,507	0,761	0,329	5,219
fev/13	0,634	0,405	0,777	0,750	0,767	0,413	0,689	0,292	4,726
mar/13	0,648	0,421	0,802	0,772	0,749	0,382	0,690	0,318	4,783
abr/13	0,660	0,388	0,728	0,731	0,668	0,355	0,660	0,328	4,518
mai/13	0,682	0,411	0,760	0,767	0,667	0,392	0,678	0,334	4,690
jun/13	0,660	0,387	0,721	0,688	0,631	0,343	0,662	0,329	4,421
jul/13	0,656	0,434	0,958	0,899	0,792	0,492	0,840	0,349	5,421
ago/13	0,656	0,405	0,806	0,771	0,704	0,342	0,693	0,340	4,717
set/13	0,635	0,388	0,788	0,773	0,663	0,327	0,656	0,328	4,558
out/13	0,641	0,370	0,845	0,729	0,648	0,342	0,730	0,339	4,644
nov/13	0,619	0,361	0,823	0,727	0,634	0,336	0,668	0,320	4,489
dez/13	0,641	0,405	0,991	0,821	0,719	0,473	0,844	0,337	5,230
Total 2012	7,998	5,160	10,241	9,783	8,529	4,694	9,175	3,975	59,554
Total 2013	7,776	4,830	9,868	9,255	8,471	4,706	8,570	3,942	57,417

Fonte: REO 2013 e 2012

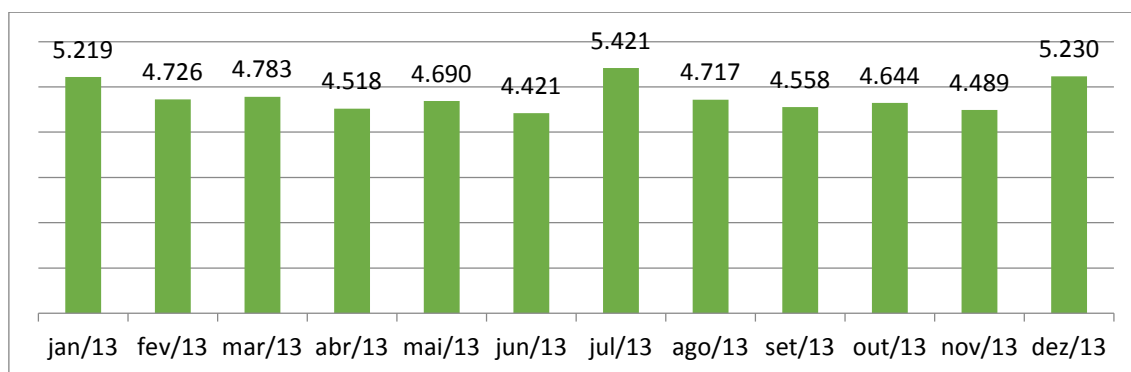


Gráfico 2.3 - Variação mensal da quilometragem percorrida.

Tabela 2.21 – Viagens realizadas (2013).

Mês	Área								Total Geral
	1	2	3	4	5	6	7	8	
jan/13	4.208	2.594	3.299	2.939	4.534	1.187	1.406	17.270	37.437
fev/13	4.124	2.424	2.954	2.653	4.317	955	1.268	15.308	34.003
mar/13	4.209	2.484	3.080	2.719	4.319	892	1.277	16.700	35.680
abr/13	4.986	2.291	2.745	2.725	3.900	850	1.251	16.794	35.542
mai/13	5.153	2.434	2.878	2.691	3.942	925	1.341	17.085	36.449
jun/13	4.986	2.294	2.733	2.405	3.678	807	1.285	16.429	34.617
jul/13	5.038	2.510	3.543	3.079	4.285	1.156	1.546	17.477	38.634
ago/13	5.038	2.385	3.035	2.696	3.967	809	1.277	17.439	36.646
set/13	4.876	2.283	3.041	2.689	3.768	773	1.210	16.776	35.416

Mês	Área								Total Geral
	1	2	3	4	5	6	7	8	
out/13	4.976	2.246	3.202	2.555	3.706	804	1.344	17.314	36.147
nov/13	4.813	2.192	3.133	2.555	3.599	797	1.231	16.206	34.526
dez/13	4.976	2.407	3.742	2.842	3.975	1.108	1.550	16.919	37.519
Total 2012	57.441	30.692	39.298	34.467	49.003	10.672	17.089	203.859	442.521
Total 2013	57.383	28.544	37.385	32.548	47.990	11.063	15.986	201.717	432.616

Fonte: REO 2013 e 2012

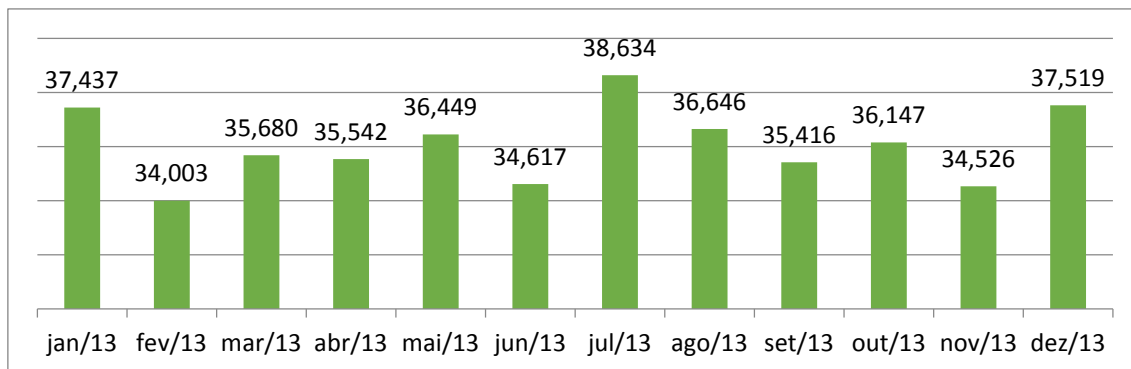


Gráfico 2.4 - Variação mensal do número de viagens realizadas.

Tabela 2.22 – Receita Bruta (2013) (dados em milhões).

Mês	Área								Total Geral
	1	2	3	4	5	6	7	8	
jan/13	1,294	1,301	2,696	2,730	2,330	1,604	2,579	0,871	15,405
fev/13	1,275	1,093	2,097	2,054	2,003	1,080	1,760	0,796	12,160
mar/13	1,223	1,152	2,389	2,204	1,980	1,132	2,509	0,907	13,496
abr/13	1,241	1,042	2,086	2,043	1,673	1,069	2,070	0,973	12,196
mai/13	1,411	1,129	2,291	2,212	1,793	1,119	2,639	0,975	13,569
jun/13	1,527	1,084	2,210	2,010	1,744	1,119	2,619	0,945	13,257
jul/13	1,926	1,450	3,148	3,184	2,572	1,750	3,170	1,047	18,248
ago/13	1,579	1,157	2,453	2,274	1,956	1,138	2,535	1,014	14,105
set/13	1,522	1,135	2,394	2,211	1,887	1,088	2,376	1,002	13,614
out/13	1,609	1,117	2,472	2,166	1,896	1,143	2,839	1,031	14,272
nov/13	1,798	1,150	2,471	2,210	1,940	1,132	2,689	0,984	14,373
dez/13	2,014	1,413	3,165	2,868	2,541	1,667	3,559	0,998	18,226
Total 2012	15,253	13,757	30,320	27,863	23,783	13,487	29,938	11,269	165,670
Total 2013	18,419	14,222	29,869	28,166	24,315	15,042	31,345	11,543	172,921

Fonte: REO 2013 e 2012

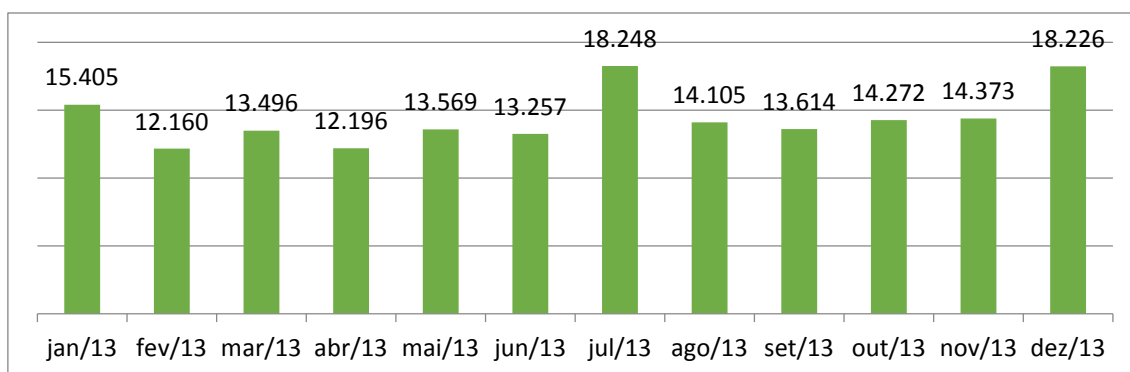


Gráfico 2.5 - Variação mensal e por área da receita bruta.

2.2 Linhas: composição e desempenho

Planilha 2.1 – Desempenho das linhas (2013).

Área	Empresa	Cód. Linha	Denominação da Linha	Nº de Viagens Realizadas	Quilometragem Percorrida	Receita Bruta	Total de Passageiros	IPE
1	São Benedito	10101	FORTALEZA / ARACATI VIA BR 116	98	17.836	47.225	4.161	30,31
1	São Benedito	10102	FORTALEZA / ITAIÇABA / ARACATI - VIA BR	634	139.480	384.317	27.207	27,81
1	São Benedito	10103	FORTALEZA - ARACATI VIA CE 040	937	177.093	389.284	36.704	24,30
1	São Benedito	10104	FORTALEZA / ICAPUI - VIA BR 040	1.476	342.432	749.206	64.373	22,66
1	São Benedito	10105	FORTALEZA / CANOA QUEBRADA	3.143	534.310	1.243.604	127.654	23,98
1	São Benedito	10106	FORTALEZA / BEBERIBE / MORRO BRANCO	2.284	205.560	458.709	98.237	23,63
1	São Benedito	10107	FORTALEZA / MAJORLANDIA	1.261	216.892	527.396	51.682	25,27
1	São Benedito	10108	FORTALEZA / MORADA NOVA	2.916	472.392	1.251.471	96.863	26,66
1	São Benedito	10109	FORTALEZA / RUSSAS - VIA BR 116	100	20.000	48.739	4.350	29,86
1	São Benedito	10110	FORTALEZA / LIMOEIRO DO NORTE	2.824	564.800	1.490.368	91.452	25,54
1	São Benedito	10111	FORTALEZA / SOLONOPOLE - VIA DE 371	2.103	588.840	1.440.327	77.197	20,17
1	São Benedito	10112	FORTALEZA / ERERE	837	261.144	586.920	34.509	22,95
1	São Benedito	10113	FORTALEZA / JAGUARUANA	740	133.200	335.178	23.735	24,55
1	São Benedito	10114	FORTALEZA / PEREIRO	835	318.970	733.092	35.745	20,63
1	São Benedito	10115	FORTALEZA FEITICEIRO / N. FLORESTA	736	257.600	380.334	35.350	17,11

Área	Empresa	Cód. Linha	Denominação da Linha	Nº de Viagens Realizadas	Quilometragem Percorrida	Receita Bruta	Total de Passageiros	IPE
1	São Benedito	10116	FORTALEZA / TABULEIRO / SJ. JAGUARIBE	2.376	541.728	1.343.734	97.276	26,80
1	São Benedito	10117	FORTALEZA / IBICUITINGA	736	147.936	360.221	25.359	24,02
1	São Benedito	10118	FORTALEZA / PALHANO	58	8.584	12.955	1.435	15,25
1	São Benedito	10119	FORTALEZA / SERRA DO FELIX	733	95.290	214.098	31.161	23,37
1	São Benedito	10120	FORTALEZA / DIVISA RN / via QUIXERÉ	1.104	293.664	636.067	47.826	25,33
1	São Benedito	10121	FORTALEZA / BARRA DO SITIA	620	127.100	280.423	27.014	22,84
1	São Benedito	10122	FORTALEZA / MARAMBAIA	736	88.320	180.164	35.830	20,57
1	São Benedito	10123	MAJORLANDIA - PALHANO VIA CE 040	99	23.681	27.632	4.997	30,50
1	São Benedito	10124	FORTALEZA / JAGUARIBE	740	244.200	533.330	32.368	23,86
1	São Benedito	10217	FORTALEZA / VAZANTE	630	76.230	172.480	27.073	24,23
1	São Benedito	10218	FORTALEZA / BARREIRA	2.394	201.096	455.557	100.161	25,20
1	São Benedito	11201	LIMOEIRO DO NORTE / QUIXADÁ	50	5.800	11.747	1.569	21,17
1	São Benedito	59	BARRA DA CAPONGA	4.693	267.501	708.542	191.254	29,32
1	São Benedito	89	GUANACES VIA COLUNA	635	38.735	101.599	20.282	25,98
1	São Benedito	126	JACARECOARA	730	60.590	149.927	31.455	29,25
1	São Benedito	222	CASCADEL	19.575	1.194.075	2.967.433	675.742	25,69
1	São Benedito	10125	FORTALEZA / ITAIÇABA / JAGUARUANA	550	111.155	196.973	27.090	17,91
2	FretCar	10203	Fortaleza/Guaramiranga	1.571	165.112	434.190	88.132	27,64
2	FretCar	10204	Fortaleza/Baturité	2.410	235.457	469.461	103.670	20,50
2	FretCar	10205	FORTALEZA/GUARAMIRANGA (VIA CE060)	1.364	154.405	380.573	81.214	26,57
2	FretCar	10206	Fortaleza/Aratuba	3.553	482.497	1.259.324	251.549	27,26
2	FretCar	10208	FORTALEZA/QUIXERAMOBIM	1.474	310.130	952.957	68.771	32,33
2	FretCar	10209	FORTALEZA/MILHÃ/SOLONÓPOLE (VIA BR116, BR122, BR226)	836	278.304	999.594	74.507	38,57
2	FretCar	10210	Fortaleza/Pedra Branca	606	178.467	584.468	48.443	35,07
2	FretCar	10211	FORTALEZA/MOMBAÇA/PIQUET CARNEIRO (VIA BR116, BR122, CE060, CE166)	800	270.240	834.373	53.299	33,11
2	FretCar	10212	FORTALEZA/IDEAL (VIA CE060)	1.549	164.814	349.889	68.851	22,59
2	FretCar	10213	Fortaleza/Aratuba	2.948	401.812	1.030.457	235.043	26,89
2	FretCar	10214	Fortaleza/Gado dos Ferros	1.013	78.913	248.985	56.902	32,77
2	FretCar	10215	Fortaleza/Banabuiú/Milhã (via BR116, BR122, CE153, BR226)	690	188.853	824.091	78.020	38,59
2	FretCar	10216	Fortaleza/Senador Pompeu (via BR116/BR122/BR226)	876	245.776	766.524	41.424	33,02
2	FretCar	10219	Fortaleza/Quixeramobim	615	129.704	348.182	61.184	28,31

Área	Empresa	Cód. Linha	Denominação da Linha	Nº de Viagens Realizadas	Quilometragem Percorrida	Receita Bruta	Total de Passageiros	IPE
2	FretCar	10220	Fortaleza/Baturité	684	82.490	187.910	38.605	24,18
2	FretCar	10221	Fortaleza/Aratuba	685	84.598	223.897	48.307	28,42
2	FretCar	10222	Fortaleza/Pacoti	782	99.158	214.595	47.806	22,87
2	FretCar	10223	Fortaleza/Palmácia	625	93.750	189.699	49.113	22,26
2	FretCar	10224	Fortaleza/Deputado Irapuan Pinheiro	810	278.721	943.889	58.741	36,42
2	FretCar	10226	Fortaleza/Pedra Branca (via Senador Pompeu)	457	134.587	504.724	33.418	40,16
2	FretCar	10227	Fortaleza/Guaramiranga (Remanso)	681	65.853	158.252	31.029	23,24
2	FretCar	12101	Quixadá/Limoeiro do Norte	730	84.680	300.920	36.152	34,35
2	FretCar	12301	Quixadá/Canindé	730	74.241	168.890	29.182	23,14
3	Princesa Dos Inhamuns	10301	Fortaleza/Canindé (via BR020)	5.886	686.896	2.213.742	254.231	35,65
3	Princesa Dos Inhamuns	10302	Fortaleza/Canindé (via CE455)	4.323	523.083	1.510.701	179.329	31,91
3	Princesa Dos Inhamuns	10303	Fortaleza/Boa Viagem/Pedra Branca (via CE455)	730	196.005	647.565	46.249	36,58
3	Princesa Dos Inhamuns	10304	Fortaleza/Itatira (via CE455)	1.458	324.551	949.742	96.502	32,41
3	Princesa Dos Inhamuns	10305	Fortaleza/Paramoti (via CE455)	870	96.472	256.953	29.378	30,45
3	Princesa Dos Inhamuns	10306	Fortaleza/Tauá/Quiterianópolis (via CE455)	728	305.542	930.446	35.253	33,72
3	Princesa Dos Inhamuns	10307	Fortaleza/Crateús/Quiterianópolis (via BR020)	735	328.766	1.059.353	38.501	35,68
3	Princesa Dos Inhamuns	10308	Fortaleza/Crateús/Novo Oriente (via BR020)	1.828	735.222	1.913.930	72.876	28,80
3	Princesa Dos Inhamuns	10309	Fortaleza/Crateús/Ipaporanga (via BR020)	728	283.847	853.050	37.880	33,29
3	Princesa Dos Inhamuns	10310	Fortaleza/Nova Russas/Poranga (via BR020)	643	253.213	777.091	39.855	33,95
3	Princesa Dos Inhamuns	10311	Fortaleza/Catunda/Monsenhor Tabosa (via BR020)	736	226.762	666.948	41.994	32,54
3	Princesa Dos Inhamuns	10312	Fortaleza/Guaraciaba/São Benedito (via BR020)	2.913	1.010.520	3.251.294	150.690	35,60
3	Princesa Dos Inhamuns	10313	Fortaleza/Guaraciaba/São Benedito (via CE455)	767	269.370	898.232	41.064	36,88
3	Princesa Dos Inhamuns	10314	Fortaleza/Nova Russas/Ipueiras (via BR020)	2.525	847.643	2.595.319	122.149	33,87

Área	Empresa	Cód. Linha	Denominação da Linha	Nº de Viagens Realizadas	Quilometragem Percorrida	Receita Bruta	Total de Passageiros	IPE
3	Princesa Dos Inhamuns	10316	Fortaleza/Tauá (via BR020)	1.111	381.073	1.208.415	55.113	35,09
3	Princesa Dos Inhamuns	10317	Fortaleza/Tauá (via CE455)	884	307.013	951.897	38.202	34,29
3	Princesa Dos Inhamuns	10318	Fortaleza/Tauá/Parambu (via BR020)	364	148.184	463.379	18.297	34,59
3	Princesa Dos Inhamuns	10319	Fortaleza/Tauá/Parambu (via CE455)	1.093	449.660	1.475.596	62.534	36,34
3	Princesa Dos Inhamuns	10320	Fortaleza/Aiuaba/Campos Sales (via CE455)	737	377.049	1.016.547	37.938	29,86
3	Princesa Dos Inhamuns	10321	Fortaleza/Crateús (via BR020)	2.372	843.483	2.733.547	90.506	35,90
3	Princesa Dos Inhamuns	10322	Fortaleza/Boa Viagem (via CE455)	2.044	465.214	1.452.454	101.848	34,58
3	Princesa Dos Inhamuns	10323	Fortaleza/Caridade/São Domingos (via CE455)	346	39.340	98.104	11.312	27,66
3	Princesa Dos Inhamuns	10324	Fortaleza/Canindé/Santa Quitéria/Crateús (via BR020)	813	238.528	868.513	43.026	33,54
3	Princesa Dos Inhamuns	13101	Canindé/Quixadá	730	70.737	160.440	31.497	23,63
3	Princesa Dos Inhamuns	13401	Canindé/Sobral	733	118.086	236.877	28.917	22,13
3	Princesa Dos Inhamuns	13402	Crateús/Camocim	557	180.301	260.708	31.382	16,00
3	Princesa Dos Inhamuns	13403	Crateús/Sobral	731	161.186	418.103	27.665	28,74
4	Guanabara	10401	Fortaleza/Sobral (via BR222)	4.941	1.135.936	3.455.405	212.588	33,54
4	Guanabara	10402	Fortaleza/Massapê/Martinópole (via Sobral)	1.445	452.141	1.346.055	71.201	32,80
4	Guanabara	10403	Fortaleza/Massapê (via Sobral)	730	181.332	514.866	33.660	31,28
4	Guanabara	10404	Fortaleza/Coreaú/Camocim/Chaval (via BR222/CE364)	1.629	689.556	1.903.297	100.903	30,39
4	Guanabara	10405	Fortaleza/Coreaú/Camocim (via BR222/CE364)	805	253.604	886.109	44.786	32,58
4	Guanabara	10406	Fortaleza/Tianguá/Viçosa do Ceará	2.492	861.983	2.710.437	140.931	34,64
4	Guanabara	10408	Fortaleza/Tianguá/Ubajara/São Benedito/Carnaubal	2.801	1.057.539	3.213.253	173.931	33,35
4	Guanabara	10409	Fortaleza/Sobral/Mucambo/Pacujá/Graça	1.458	440.815	1.209.772	75.907	30,01
4	Guanabara	10410	Fortaleza/Pentecoste/Tejuçuoca (via BR222/CE341)	2.156	321.891	796.375	115.054	27,26
4	Guanabara	10411	Fortaleza/Pentecoste (via BR222/CE341)	555	49.062	111.612	15.596	25,14
4	Guanabara	10413	Fortaleza/Sobral/Varjota/Ipu/Croatá (via BR222/BR403)	836	329.969	860.825	53.127	28,72

Área	Empresa	Cód. Linha	Denominação da Linha	Nº de Viagens Realizadas	Quilometragem Percorrida	Receita Bruta	Total de Passageiros	IPE
4	Guanabara	10414	Fortaleza/Tianguá/Ubajara/Croatá	726	259.062	890.264	43.711	32,27
4	Guanabara	10415	Fortaleza/Pentecoste/Apuiarês (via BR222/CE341)	720	84.672	187.795	30.426	24,38
4	Guanabara	10416	Fortaleza/Pentecoste/General Sampaio (via BR222/CE341)	1.635	211.888	488.994	71.195	25,13
4	Guanabara	10417	Fortaleza/Camocim (via BR222/CE362)	1.220	444.568	1.018.710	55.064	25,23
4	Guanabara	10420	Fortaleza/Aracatiaçu/Taperuaba/Sobral (via BR222)	622	151.564	286.758	22.592	22,54
4	Guanabara	10421	Fortaleza/Irauçuba (via BR222)	218	33.245	42.924	4.205	14,22
4	Guanabara	14301	Sobral/Canindé	0	0	0	0	0,00
4	Guanabara	14302	Camocim/Crateús	702	227.237	406.652	52.602	27,65
4	Guanabara	14303	Sobral/Crateús	0	0	0	0	0,00
4	Guanabara	14501	Sobral/Itapipoca	0	0	0	0	0,00
4	Guanabara	14701	Sobral/Juazeiro do Norte	661	414.778	1.200.324	37.548	32,63
5	FretCar	10501	Fortaleza/Itapipoca (via BR222/BR402)	3.155	435.706	1.450.572	139.582	37,53
5	FretCar	10502	Fortaleza/Miraíma	740	150.368	414.084	38.931	31,00
5	FretCar	10503	Fortaleza/Acaraú (via BR222/BR402/CE434/CE085)	376	94.338	304.780	22.131	36,35
5	FretCar	10504	Fortaleza/Santana do Acaraú (via BR222/BR402/BR403)	1.636	393.131	1.431.251	104.981	40,98
5	FretCar	10505	Fortaleza/Camocim (via BR222/BR402/CE179/CE085)	392	143.903	396.754	31.168	31,05
5	FretCar	10506	Fortaleza/Paracuru	8.178	736.838	1.701.521	262.291	26,01
5	FretCar	10507	Fortaleza/Canaã (via Paraipaba)	1.622	239.961	582.602	78.800	27,48
5	FretCar	10508	Fortaleza/Uruburetana	3.126	365.429	789.474	121.894	24,28
5	FretCar	10509	Fortaleza/Trairi	1.475	185.555	493.068	70.538	29,85
5	FretCar	10510	Fortaleza/Cemoaba	1.093	143.074	345.332	41.237	27,12
5	FretCar	10511	Fortaleza/Moita	742	167.915	461.756	42.160	30,96
5	FretCar	10512	Fortaleza/Amontada	2.457	418.181	1.259.900	118.347	33,85
5	FretCar	10513	Fortaleza/Torrões (via BR222/BR402/BR403/CE085/CE433)	1.459	415.669	1.280.231	104.817	34,68
5	FretCar	10514	Fortaleza/Camocim	1.058	394.407	1.424.533	78.153	40,13
5	FretCar	10515	Fortaleza/Camocim (via CE085)	657	237.308	758.074	31.047	35,95
5	FretCar	10516	Fortaleza/Jijoca de Jericoacoara (via BR222/BR402/CE179/CE085)	1.061	301.855	939.616	56.350	35,00
5	FretCar	10517	Fortaleza/Preá	1.407	405.920	1.145.106	99.476	31,73
5	FretCar	10519	Fortaleza/Guagiru	2.215	317.410	764.645	119.239	27,08
5	FretCar	10520	Fortaleza/Mundaú	2.217	324.125	941.898	132.897	32,68
5	FretCar	10522	Fortaleza/Baleia	744	143.964	379.198	36.868	29,63
5	FretCar	10523	Fortaleza/Acaraú (via BR222/BR402/BR403)	385	96.597	275.018	20.056	32,38
5	FretCar	10524	Fortaleza/Paraipaba/Lagoinha (via Paracuru/Poço Doce)	1.928	231.746	393.107	37.020	18,64
5	FretCar	10525	Fortaleza/Paraipaba (via São Gonçalo)	717	70.320	197.301	51.686	32,57
5	FretCar	10527	Fortaleza/Paracurú (Pecem)	2.019	178.682	365.808	78.909	23,08
5	FretCar	15401	Itapipoca/Sobral	1.460	205.714	604.350	73.178	31,84
5	FretCar	10528	Fortaleza/Lagoinha (São Gonçalo)	222	23.998	46.311	6.468	21,63
6	Guanabara	10601	Fortaleza/Iguatu (via BR116)	1.439	620.209	1.706.713	72.369	31,17

Área	Empresa	Cód. Linha	Denominação da Linha	Nº de Viagens Realizadas	Quilometragem Percorrida	Receita Bruta	Total de Passageiros	IPE
6	Guanabara	10602	Fortaleza/Orós/Iguatu (via BR116)	730	296.745	691.882	32.810	26,40
6	Guanabara	10603	Fortaleza/Catarina (via BR116/CE359/CE060)	742	292.101	907.479	54.432	34,07
6	Guanabara	10604	Fortaleza/Iguatu (via BR116/CE359/CE060)	1.887	720.432	2.178.826	109.677	33,86
6	Guanabara	10605	Fortaleza/Cedro/Juazeiro do Norte (via BR116/CE153)	769	430.871	1.233.051	54.976	30,30
6	Guanabara	10606	Fortaleza/V. Alegre/Juazeiro do Norte (via Lavras da Mangabeira)	365	208.926	641.066	31.158	36,18
6	Guanabara	10607	Fortaleza/Campos Sales (via CE060)	845	457.350	1.385.011	44.519	33,90
6	Guanabara	16701	Iguatu/Juazeiro do Norte	719	108.713	265.604	25.482	22,65
7	Guanabara	10701	Fortaleza/Juazeiro do Norte (via BR116/CE359/CE060)	791	407.436	1.239.738	54.599	33,67
7	Guanabara	10702	Fortaleza/Crato (via BR116/CE393)	1.133	642.638	1.971.888	78.861	35,41
7	Guanabara	10703	Fortaleza/Ipaumirim/Crato (via BR116/CE393)	732	415.190	1.241.436	44.116	34,51
7	Guanabara	10704	Fortaleza/L. da Mangabeira/Juazeiro do Norte (via BR116/CE393)	0	0	0	0	0,00
7	Guanabara	10705	Fortaleza/Crato/Araripe/Campos Sales	728	510.474	1.542.772	45.454	34,88
7	Guanabara	10706	Fortaleza/Penaforte	747	420.262	1.173.922	38.093	31,64
7	Guanabara	17301	Juazeiro do Norte/Crateús	522	186.563	292.128	23.603	17,71
7	Guanabara	17302	Juazeiro do Norte/Iguatu/Crateús	770	328.748	745.649	56.334	29,34
7	Guanabara	17601	Juazeiro do Norte/Iguatu	0	0	0	0	0,00
8	ViaMetro	38801	JUAZEIRO DO NORTE/CRATO VIA SEMINARIO	62.634	1.138.301	4.423.899	2.902.409	45,57
8	ViaMetro	38802	JUAZEIRO DO NORTE/CRATO VIA URCA	60.767	969.178	3.039.258	2.000.463	32,27
8	ViaMetro	38803	JUAZEIRO DO NORTE/BARBALHA	60.071	1.110.249	3.048.340	2.003.152	32,74
8	ViaMetro	38804	JUAZEIRO DO NORTE/MISSAO VELHA	18.245	723.930	1.031.808	439.056	18,85

2.3 Insumos Operacionais por Empresa

Tabela 2.23 – Combustível consumido em 2013 (litros).

Mês	Empresa					Total Geral
	Fretcar	Expresso Guanabara	Princesa dos Inhamuns	São Benedito	ViaMetro	
1	406.572	687.535	296.506	241.524	115.274	1.747.410
2	363.936	615.191	255.009	238.890	101.665	1.574.691
3	377.150	609.875	266.639	224.534	111.065	1.589.263
4	354.471	572.460	231.033	239.541	114.731	1.512.236
5	359.986	592.309	246.399	247.276	115.997	1.561.968
6	340.853	555.203	234.322	237.409	113.750	1.481.536
7	406.467	743.313	314.897	254.314	121.047	1.840.037
8	375.302	597.272	257.900	237.298	118.306	1.586.079
9	366.141	576.636	256.566	228.578	113.415	1.541.336
10	374.611	592.540	261.231	225.754	117.801	1.571.938
11	367.014	569.446	264.886	229.905	110.825	1.542.076
12	410.278	698.655	314.424	232.340	115.810	1.771.507

Total Geral (2012)	4.675.953	7.838.293	3.644.577	3.046.342	1.377.783	20.582.949
Total Geral (2013)	4.502.781	7.410.434	3.199.811	2.837.363	1.369.686	19.320.076

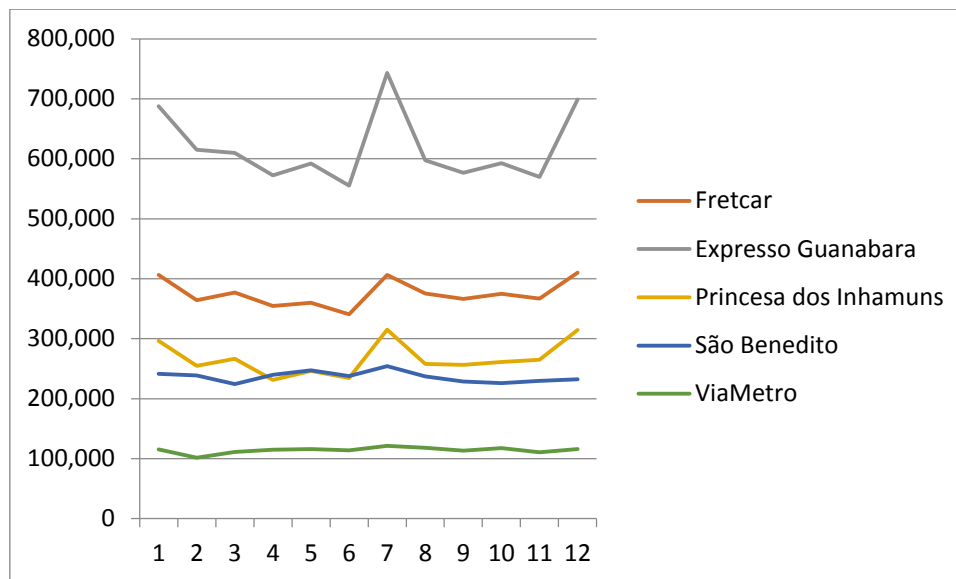


Gráfico 2.5 - Variação mensal e por empresa do consumo de combustível.

Tabela 2.24 – Pneus consumidos em 2013 (quantidade).

Mês	Empresa					Total Geral
	Fretcar	Expresso Guanabara	Princesa dos Inhamuns	São Benedito	ViaMetro	
1	46	64	41	26	12	189
2	36	91	34	29	10	200
3	32	79	28	23	12	174
4	46	64	40	27	12	189
5	36	29	34	28	12	139
6	32	26	28	25	12	123
7	34	40	38	28	12	152
8	38	49	32	26	12	157
9	30	28	32	24	12	126
10	36	46	20	28	12	142
11	30	50	16	24	12	132
12	84	69	50	25	12	240
Total Geral (2012)	420	1.014	327	325	138	2.224
Total Geral (2013)	480	635	393	313	142	1.963

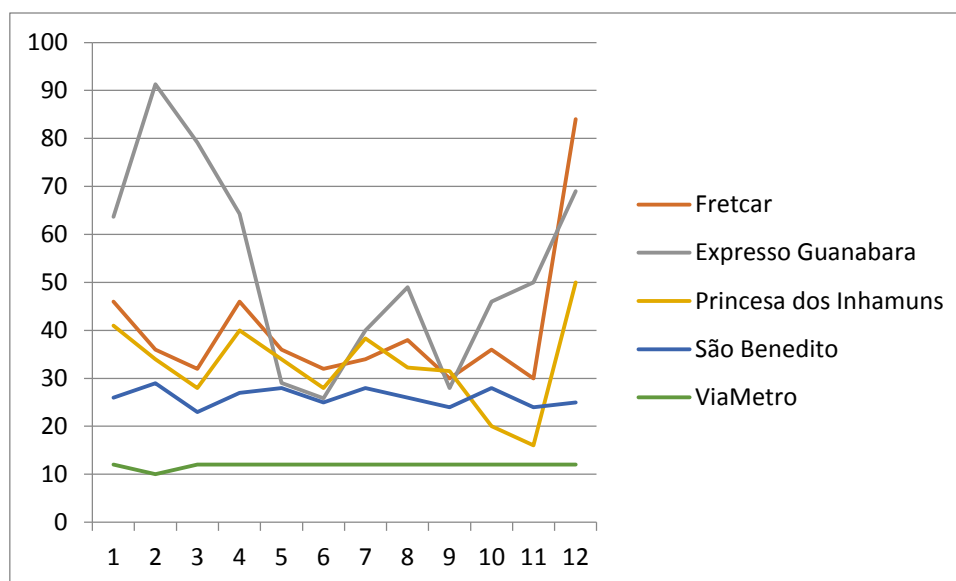


Gráfico 2.6 - Variação mensal e por empresa do consumo de pneus.

Tabela 2.25 – Motoristas em operação em 2013.

Mês	Empresa					Total Geral
	Fretcar	Expresso Guanabara	Princesa dos Inhamuns	São Benedito	ViaMetro	
1	111	340	108	80	86	725
2	122	334	101	78	85	720
3	123	333	98	82	86	722
4	128	340	101	84	86	739
5	123	334	98	85	85	725
6	119	333	92	83	86	713
7	118	340	98	89	90	735
8	121	334	97	88	90	730
9	117	333	96	86	90	722
10	116	340	99	87	90	732
11	120	334	102	86	90	732
12	119	333	106	86	90	734
Total Geral (2012)	1.274	3.843	1.241	949	1.027	8.334
Total Geral (2013)	1.437	4.028	1.196	1.014	1.054	8.729

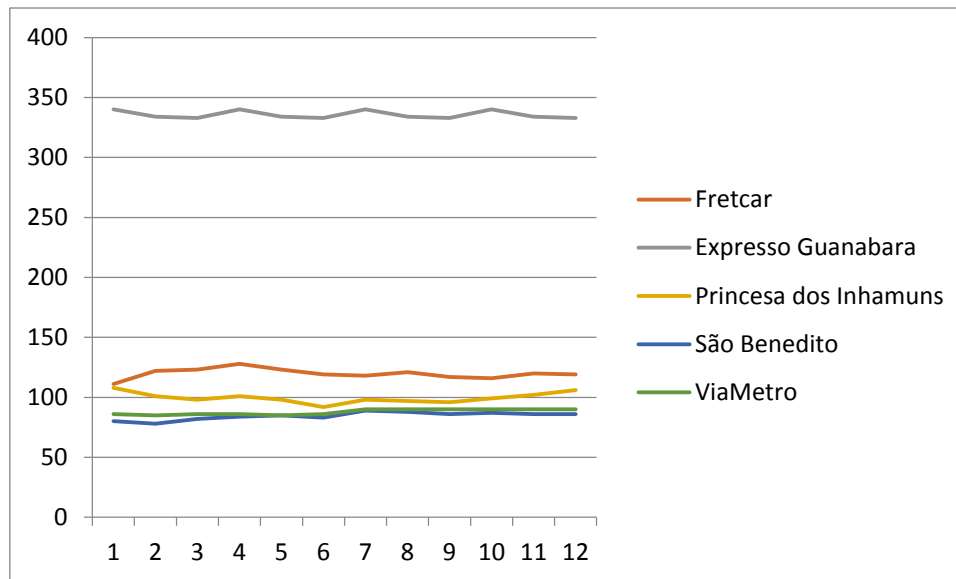


Gráfico 2.7 - Variação mensal e por empresa do consumo de motoristas.

Tabela 2.26 – Cobradores em operação em 2013.

Mês	Empresa					Total Geral
	Fretcar	Expresso Guanabara	Princesa dos Inhamuns	São Benedito	ViaMetro	
1	103	128	58	80	86	455
2	108	131	59	78	85	461
3	108	132	62	82	86	470
4	101	128	72	84	86	471
5	104	131	65	85	85	470
6	101	132	63	83	86	465
7	100	128	67	89	90	474
8	103	131	68	88	90	480
9	101	132	70	86	90	479
10	100	128	72	87	90	477
11	96	131	78	86	90	481
12	105	132	84	86	90	497
Total Geral (2012)	1.053	1.322	813	949	1.027	5.164
Total Geral (2013)	1.230	1.564	818	1.014	1.054	5.680

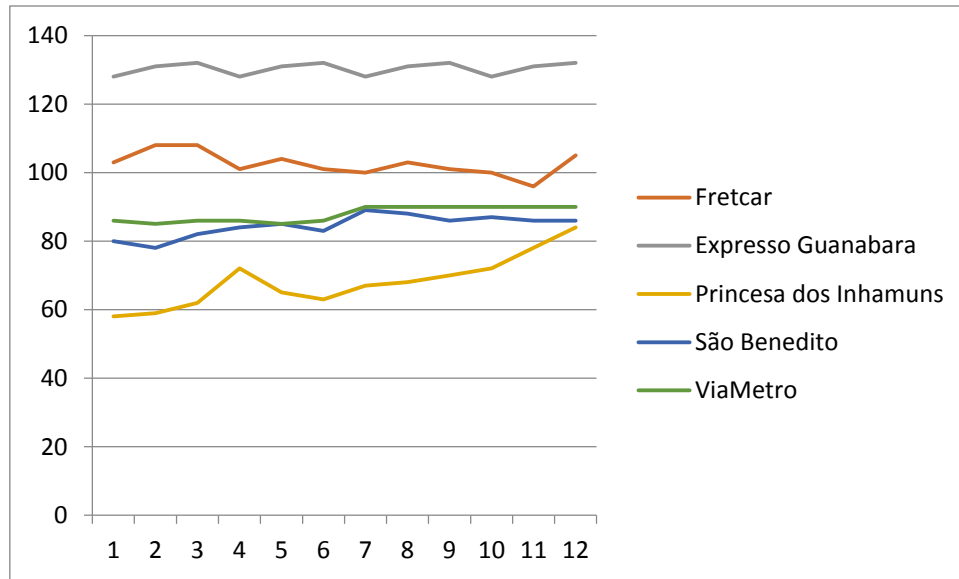


Gráfico 2.10 - Variação mensal e por empresa de cobradores.

3. TRANSPORTE INTERMUNICIPAL METROPOLITANO DE PASSAGEIROS

3.1 Dados Operacionais

3.1.1 Passageiros

Tabela 3.1 - Quantidade de passageiros por empresa e por tipo de tarifa paga (2012).

Empresa	Pagantes Tarifa Integral	Pagantes Meia Tarifa	Gratuidades ¹	Total de Passageiros
Anfrolanda ²	367.322	87.443	19.167	473.932
FretCar	4.747.154	181.914	0	4.929.068
São Benedito	2.164.843	3.016	232.567	2.400.426
São Paulo ³	1.040.078	157.096	0	1.197.174
ViaMetro	13.364.776	899.329	0	14.264.105
Vitória	19.995.153	1.194.453	0	21.189.606
Expresso União ²	7.525	0	0	7.525
Total Geral (2012)	41.686.851	2.523.251	251.734	44.461.836
Total Geral (2011)	38.982.097	2.591.551	3.752	41.577.400

¹ - Dada a forma de bilhetagem do sistema, as empresas não são obrigadas a informar a quantidade de gratuidades concedidas, de acordo com a resolução nº 145/10.

² - A empresa forneceu dados referentes somente ao 4º trimestre do ano de 2012.

³ - A empresa não forneceu dados referentes ao 3º trimestre do ano de 2012.

Tabela 3.2 - Percentual de passageiros por empresa e por tipo de tarifa paga (2012).

Empresa	Pagantes Tarifa Integral (%)	Pagantes Meia Tarifa (%)	Gratuidades (%) ¹	Total de Passageiros (%)
Anfrolanda ²	0,83%	0,20%	0,04%	1,07%
FretCar	10,68%	0,41%	0,00%	11,09%
São Benedito	4,87%	0,01%	0,52%	5,40%
São Paulo ³	2,34%	0,35%	0,00%	2,69%
ViaMetro	30,06%	2,02%	0,00%	32,08%
Vitória	44,97%	2,69%	0,00%	47,66%
Expresso União ²	0,02%	0,00%	0,00%	0,02%
Total Geral (2012)	93,76%	5,68%	0,57%	100%
Total Geral (2011)	93,76%	6,23%	0,01%	100%

¹ - Dada a sistemática do sistema as empresas não são obrigadas a informar a quantidade de gratuidades concedidas, de acordo com a resolução nº 145/10.

² - A empresa forneceu dados referentes somente ao 4º trimestre do ano de 2012.

³ - A empresa não forneceu dados referentes ao 3º trimestre do ano de 2012.

Tabela 3.3 - Variação mensal de passageiros totais (2012).

Mês	Empresa							Total Geral
	Anfrolan da	Exp. União	Fretcar	São Benedito	São Paulo	ViaMetro	Vitória	
1	**	**	398.861	179.373	126.900	1.158.435	1.775.439	3.639.008
2	**	**	385.501	244.876	120.661	1.072.675	1.612.436	3.436.149
3	**	**	395.282	153.144	125.442	1.216.014	1.818.910	3.708.792
4	**	**	399.090	212.927	127.169	1.127.428	1.698.024	3.564.638
5	**	**	382.189	252.498	119.165	1.250.324	1.818.020	3.822.196
6	**	**	377.802	190.877	127.419	1.106.235	1.605.717	3.408.050
7	**	**	422.685	157.614	***	1.187.579	1.750.294	3.518.172
8	**	**	401.956	237.908	***	1.272.092	1.851.272	3.763.228
9	**	**	412.438	169.622	***	1.177.594	1.745.669	3.505.323
10	153.948	2.500	446.020	236.800	149.268	1.264.587	1.870.170	4.123.293
11	149.740	2.520	418.550	221.548	137.742	1.183.345	1.776.091	3.889.536
12	170.244	2.505	488.694	143.239	163.408	1.247.797	1.867.564	4.083.451
Total Geral (2012)	473.932	7.525	4.929.068	2.400.426	1.197.174	14.264.105	21.189.606	44.461.836
Total Geral (2011)	1.526.879	45.877	*	2.309.297	1.452.511	13.374.688	21.568.621	40.277.872

*A empresa não apresentou os dados para o cálculo e conferência. Assim, comprometendo o resultado geral.

**A empresa forneceu dados referentes somente ao 4º trimestre do ano de 2012.

***A empresa não forneceu dados referentes 3º trimestre do ano de 2012.

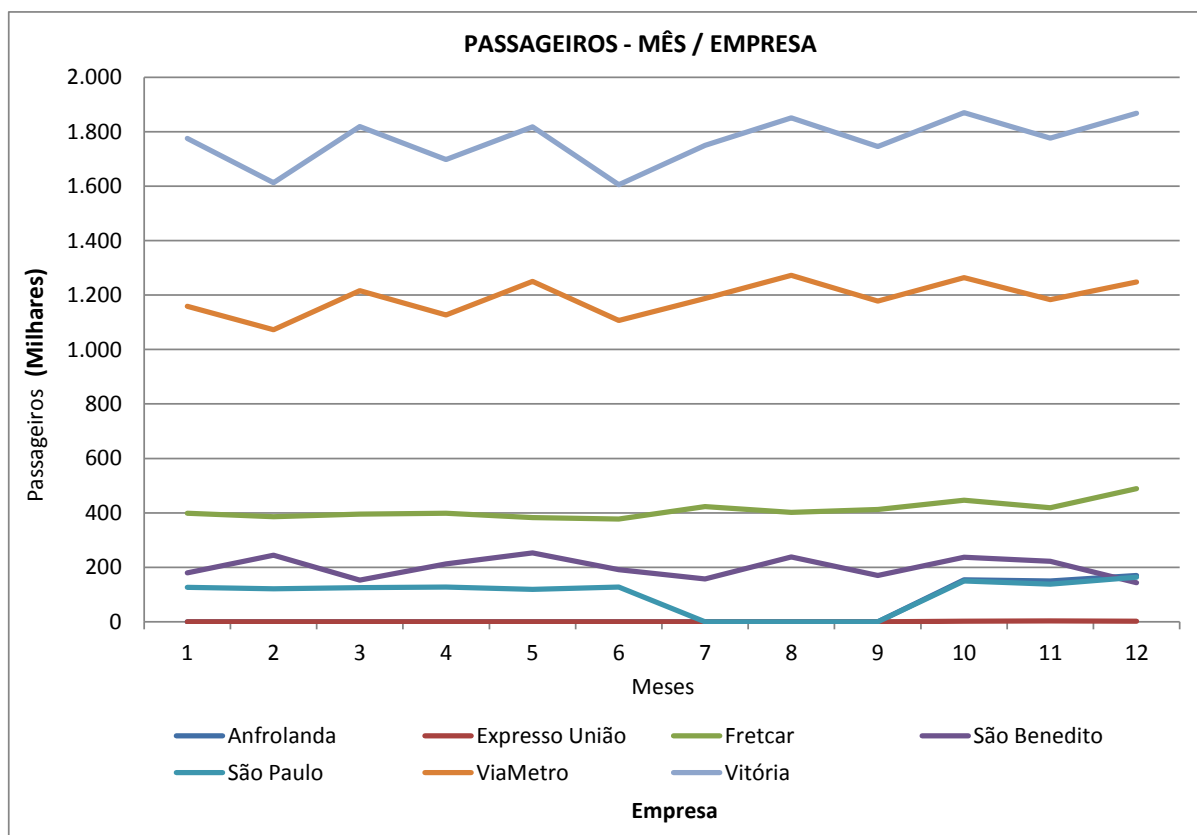


Gráfico 3.1 - Variação mensal de passageiros totais.

Tabela 3.4 - Variação mensal de Índice de Passageiros por Quilômetro (2012).

Mês	Empresa							Média Geral
	Anfrolanda	Expresso União	Fretcar	São Benedito	São Paulo	ViaMetro	Vitória	
1	**	**	1,57	0,54	0,85	1,37	1,67	1,38
2	**	**	1,47	0,76	0,85	1,41	1,65	1,40
3	**	**	1,48	0,46	0,84	1,45	1,72	1,41
4	**	**	1,44	0,72	0,86	1,43	1,69	1,42
5	**	**	1,19	0,82	0,83	1,48	1,71	1,42
6	**	**	1,21	0,63	0,78	1,36	1,66	1,33
7	**	**	1,27	0,47	***	1,35	1,66	1,35
8	**	**	1,19	0,70	***	1,44	1,74	1,43
9	**	**	1,27	0,54	***	1,41	1,73	1,41
10	1,03	0,79	1,28	0,71	0,89	1,45	1,75	1,40
11	1,03	0,79	1,22	0,65	0,83	1,51	1,74	1,39
12	1,17	0,79	1,35	0,46	0,97	1,55	1,79	1,44
Média (2012)	1,08	0,79	1,32	0,62	0,85	1,43	1,71	1,40
Média (2011)	1,42	0,71	*	0,63	1,47	1,39	1,72	1,44

*A empresa não apresentou os dados para o cálculo e conferência. Assim, comprometendo o resultado geral.

**A empresa forneceu dados referentes somente ao 4º trimestre do ano de 2012.

**A empresa não forneceu dados referentes 3º trimestre do ano de 2012.

Tabela 3.5 - Variação mensal de Índice de Passageiros Equivalente (2012).

Mês	Empresa							Total Geral
	Anfrolanda	Expresso União	Fretcar	São Benedito	São Paulo	ViaMetro	Vitória	
1	**	**	57,77	22,3	25,5	35,6	31,44	34,49
2	**	**	54,60	30,6	25,3	36,5	31,28	34,97
3	**	**	56,09	17,6	26,4	37,4	32,51	35,21
4	**	**	31,16	23,1	26,1	37,0	31,75	32,56
5	**	**	26,57	27,2	27,3	38,0	32,01	32,89
6	**	**	27,51	18,6	24,8	36,4	30,09	30,88
7	**	**	28,65	17,0	***	36,1	31,22	31,82
8	**	**	27,13	27,0	***	37,9	32,93	33,44
9	**	**	28,74	17,8	***	36,8	32,38	32,48
10	24,45	33,33	28,97	26,8	31,9	36,9	32,88	32,87
11	24,97	33,60	27,70	24,1	31,4	38,0	32,68	32,75
12	27,49	33,40	31,13	18,5	38,2	39,6	32,13	33,66
Média (ponderada pelas receitas mensais 2012)	25,71	33,44	34,67	23,3	29,0	37,2	31,97	33,18
Média (ponderada pelas receitas mensais 2011)*	19,91	36,65	*	26,01	****	37,88	67,74	-

Valores de IPE de cada empresa foram calculados com base no IPE de cada linha em cada mês, ponderados pela receita do respectivo mês.

*A empresa não apresentou os dados para o cálculo e conferência. Assim, comprometendo o resultado geral.

**A empresa forneceu dados referentes somente ao 4º trimestre do ano de 2012.

***A empresa não forneceu dados referentes 3º trimestre do ano de 2012.

****Os dados obtidos diferem bastante da capacidade de transporte e distorce o resultado final. Por isso, não foram mencionados.

3.1.2 Quilometragem, número de viagens realizadas e faturamento do sistema: evolução mensal

Tabela 3.6 – Quilometragem percorrida (2012) (dados em milhões).

Mês	Empresa							Total Geral
	Anfrolanda	Expresso União	Fretcar	São Benedito	São Paulo	ViaMetro	Vitória	
1	**	**	0,254	0,331	0,150	0,843	1,066	2,644
2	**	**	0,262	0,320	0,143	0,760	0,977	2,462
3	**	**	0,266	0,330	0,149	0,836	1,056	2,638
4	**	**	0,277	0,296	0,148	0,786	1,004	2,510
5	**	**	0,321	0,308	0,143	0,847	1,066	2,686
6	**	**	0,313	0,302	0,163	0,813	0,967	2,558
7	**	**	0,334	0,333	***	0,876	1,055	2,599
8	**	**	0,337	0,340	***	0,885	1,064	2,626
9	**	**	0,324	0,315	***	0,836	1,011	2,485
10	0,150	0,003	0,347	0,333	0,168	0,869	1,068	2,938
11	0,146	0,003	0,344	0,340	0,167	0,785	1,020	2,805
12	0,145	0,003	0,361	0,315	0,169	0,805	1,046	2,844
Total Geral (2012)	0,441	0,010	3,739	3,863	1,400	9,943	12,399	31,795
Total Geral (2011)	1,073	0,065	*	3,694	0,989	9,591	12,505	27,917

*A empresa não apresentou os dados para o cálculo e conferência. Assim, comprometendo o resultado geral.

**A empresa forneceu dados referentes somente ao 4º trimestre do ano de 2012.

***A empresa não forneceu dados referentes 3º trimestre do ano de 2012.

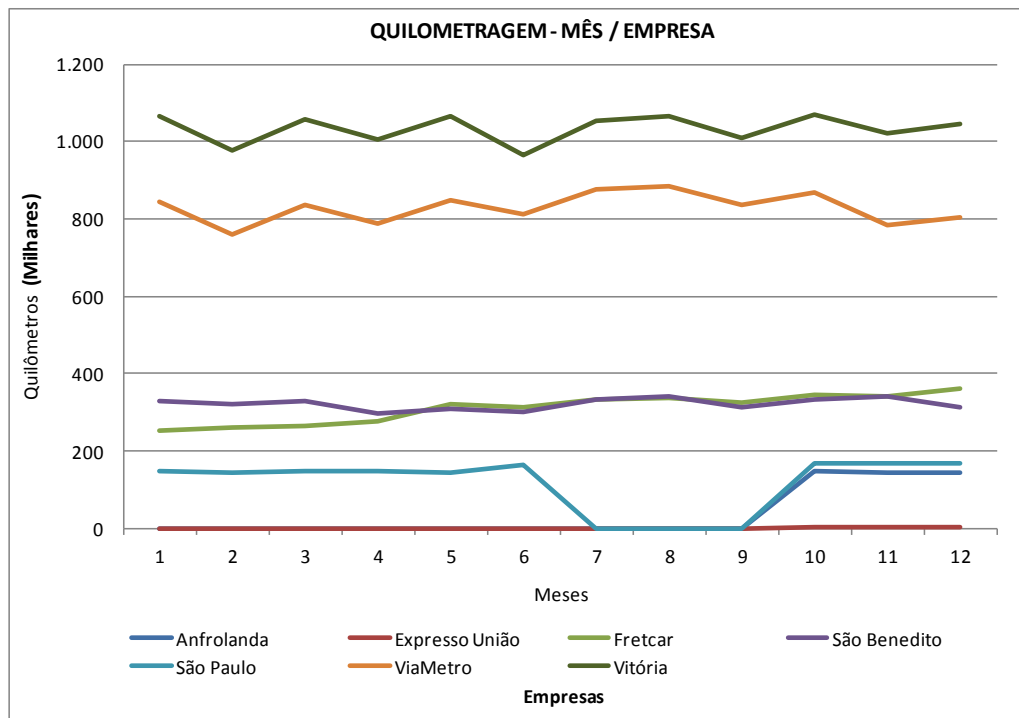


Gráfico 3.2 - Variação mensal e por empresa da quilometragem percorrida.

Tabela 3.7 – Viagens realizadas (2012).

Mês	Empresa							Total Geral
	Anfrolanda	Expresso União	Fretcar	São Benedito	São Paulo	ViaMetro	Vitória	
1	**	**	2.742	7.598	3.445	30.107	26.736	70.628
2	**	**	2.741	7.367	3.280	27.261	24.467	65.116
3	**	**	2.711	7.577	3.412	29.956	26.548	70.204
4	**	**	4.994	6.798	3.386	28.188	25.462	68.828
5	**	**	5.639	7.090	3.088	30.348	26.938	73.103
6	**	**	5.293	6.958	3.468	28.057	25.480	69.256
7	**	**	5.654	7.514	***	30.532	26.876	70.576
8	**	**	5.723	7.638	***	30.797	26.858	71.016
9	**	**	5.508	7.124	***	29.052	25.694	67.378
10	3.770	75	5.909	7.514	3.556	30.950	26.941	78.715
11	3.608	75	5.751	7.638	3.531	28.203	25.720	74.526
12	3.729	75	5.930	7.124	3.594	28.892	26.540	75.884
Total Geral (2012)	11.107	225	58.595	87.940	30.760	352.343	314.258	855.228
Total Geral (2011)*	38.821	1.252	*	75.232	39.956	348.056	310.660	813.977

*A empresa não apresentou os dados para o cálculo e conferência. Assim, comprometendo o resultado geral.

**A empresa forneceu dados referentes somente ao 4º trimestre do ano de 2012.

***A empresa não forneceu dados referentes 3º trimestre do ano de 2012.

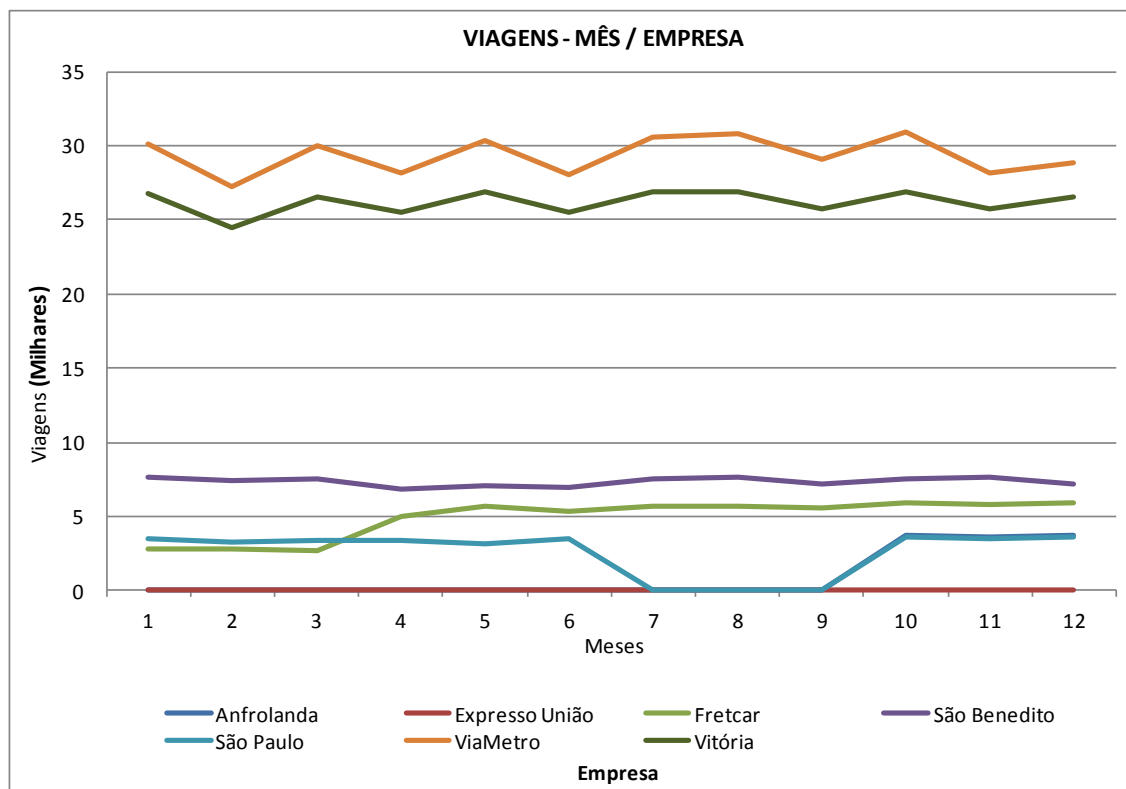


Gráfico 3.3 - Variação mensal e por empresa do número de viagens realizadas.

Tabela 3.8 – Receita Bruta (2012) (dados em milhões).

Mês	Empresa							Total Geral
	Anfrolanda	Exp. União	Fretcar	São Benedito	São Paulo	ViaMetro	Vitória	
1	**	**	0,830	0,634	0,331	2,781	3,865	8,442
2	**	**	0,809	0,852	0,313	2,568	3,508	8,051
3	**	**	0,823	0,564	0,342	2,898	3,941	8,567
4	**	**	0,841	0,598	0,336	2,693	3,691	8,160
5	**	**	0,904	0,706	0,346	2,969	3,934	8,860
6	**	**	0,901	0,558	0,338	2,654	3,495	7,946
7	**	**	1,004	0,472	***	2,881	3,851	8,208
8	**	**	0,962	0,839	***	3,038	4,031	8,871
9	**	**	0,980	0,548	***	2,802	3,802	8,132
10	0,322	0,006	1,056	0,798	0,406	2,996	4,050	9,634
11	0,314	0,006	0,997	0,745	0,389	2,787	3,838	9,077
12	0,358	0,006	1,157	0,556	0,462	2,965	4,076	9,580
Total Geral (2012)	0,994	0,019	11,266	7,870	3,262	34,034	46,083	103,527
Total Geral (2011)*	2,669	0,115	*	7,681	374,656****	32,124	44,137	461,381

*A empresa não apresentou os dados para o cálculo e conferência. Assim, comprometendo o resultado geral.

**A empresa forneceu dados referentes somente ao 4º trimestre do ano de 2012.

***A empresa não forneceu dados referentes 3º trimestre do ano de 2012.

**** A empresa forneceu dados inconsistentes.

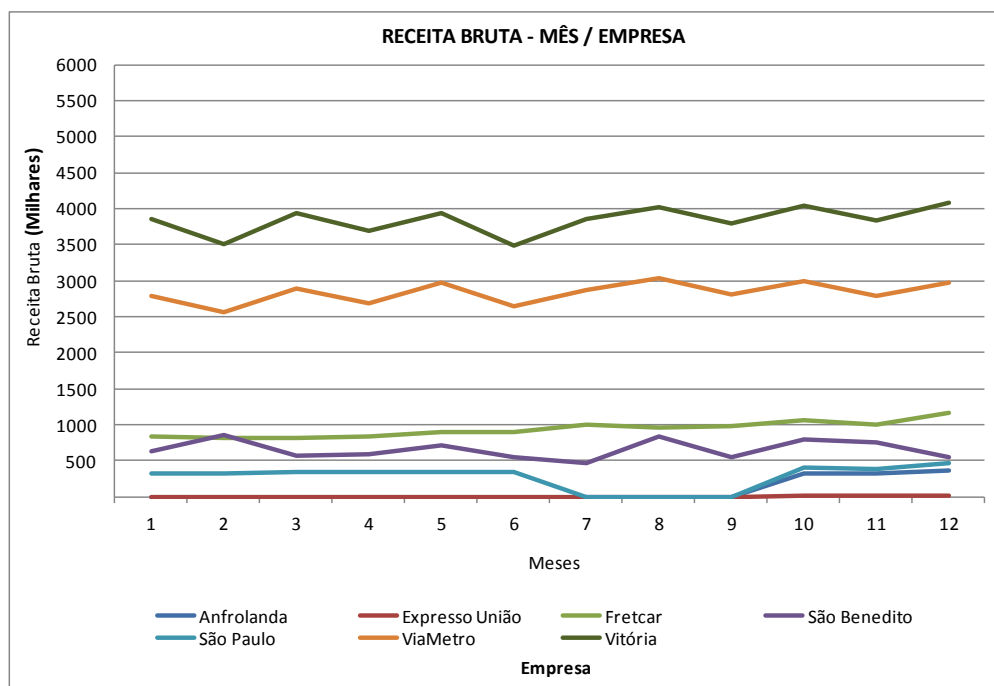


Gráfico 3.4 - Variação mensal e por empresa da receita bruta.

3.2 Linhas: composição e desempenho

Planilha 3.1 – Desempenho das linhas (2012).

Empresa	Código da Linha	Nº de Viagens Realizadas	Quilometragem Percorrida	Receita Bruta	Total de Passageiros	IPE
Anfrolanda	43	368	19.136,00	88.721,77	37.213	53,70
Anfrolanda	44	150	5.850,00	40.689,64	12.649	60,50
Anfrolanda	67	6.970	188.190,00	705.083,19	351.729	22,54
Anfrolanda	99	1.104	164.634,00	124.720,39	29.521	14,52
Anfrolanda	122	225	11.475,00	24.373,00	9.624	24,16
Anfrolanda	372	458	9.160,00	5.200,93	4.153	5,18
Anfrolanda	373	1.832	42.136,00	5.200,93	29.043	1,29
Expresso União	20303	225	9.543,00	18.812,00	7.525	33,44
Fretcar	30	1.579	108.574,00	353.415,18	223.569	32,47
Fretcar	57	5.413	355.188,12	941.607,35	295.780	22,56
Fretcar	65	1.303	120.850,19	399.083,16	137.972	43,96
Fretcar	66	368	18.699,50	52.439,30	22.279	30,71
Fretcar	199	29.835	1.891.034,50	5.470.108,26	2.413.261	36,27
Fretcar	204	520	23.977,04	106.777,60	44.474	43,97
Fretcar	209	101	6.363,00	19.482,20	6.102	26,87
Fretcar	211	3.162	113.051,00	351.310,92	72.343	27,27
Fretcar	235	10.067	715.721,50	2.516.423,32	1.303.920	36,27
Fretcar	325	6.247	385.976,04	1.054.876,98	409.368	32,48
São Benedito	45	19.626	961.674,00	1.904.731,17	640.899	29,12
São Benedito	46	16.075	562.625,00	1.308.123,91	382.944	19,90
São Benedito	61	79	4.661,00	9.061,47	2.281	0,00
São Benedito	75	18.252	1.058.616,00	2.006.690,46	494.951	15,61
São Benedito	80	96	3.840,00	8.017,65	1.783	19,86
São Benedito	81	950	24.700,00	48.391,60	26.325	10,05
São Benedito	82	188	12.032,00	17.625,73	6.544	49,25
São Benedito	107	632	24.016,00	46.145,40	17.368	14,90
São Benedito	108	6.829	204.870,00	437.149,76	154.613	0,00
São Benedito	129	2.886	86.580,00	190.940,00	62.222	23,36
São Benedito	207	5.474	197.064,00	417.690,56	141.253	22,54
São Benedito	223	937	56.220,00	95.630,95	35.386	1,91
São Benedito	274	11.515	518.175,00	1.085.637,47	298.988	28,24
São Benedito	284	2.763	102.231,00	203.526,33	81.868	22,08
São Benedito	347	634	13.948,00	28.240,60	15.753	0,98
São Benedito	367	1.004	32.128,00	62.754,15	28.479	18,27
São Paulo	57	677	81.240,00	290.915,85	76.089	60,40
São Paulo	64	24.298	1.214.900,00	2.785.616,25	878.546	25,54
São Paulo	374	5.785	104.130,00	185.836,00	242.539	32,60
ViaMetro	57	1.673	166.585,00	185.682,85	62.948	14,43
ViaMetro	60	19.000	692.792,00	1.781.724,35	537.389	34,76
ViaMetro	92	6.063	170.612,00	383.870,24	142.471	23,46

Empresa	Código da Linha	Nº de Viagens Realizadas	Quilometragem Percorrida	Receita Bruta	Total de Passageiros	IPE
ViaMetro	99	12.718	341.716,00	737.590,93	224.197	21,49
ViaMetro	151	40.807	725.409,00	2.152.834,50	895.384	24,00
ViaMetro	179	35.213	889.480,00	2.746.760,99	842.788	28,95
ViaMetro	324	47.083	1.113.029,00	4.239.218,97	1.293.357	33,36
ViaMetro	326	46.747	1.126.304,00	3.910.019,70	1.191.347	31,00
ViaMetro	338	37.280	1.300.632,00	3.872.966,93	2.245.453	28,18
ViaMetro	350	58.511	1.647.529,00	6.720.687,93	2.069.572	42,57
ViaMetro	358	1.828	59.286,00	35.900,15	5.066	3,60
ViaMetro	359	1.828	60.781,00	45.044,62	6.490	4,45
ViaMetro	371	2.722	56.322,00	51.564,90	20.469	8,70
ViaMetro	10331	62.409	1.917.020,00	7.228.928,56	2.220.049	42,96
ViaMetro	20332	65.785	2.115.773,00	8.188.261,32	2.507.125	46,16
Vitória	39	4.639	303.117,00	1.001.859,50	412.194	58,19
Vitória	40	940	122.852,00	323.550,10	118.378	70,03
Vitória	140	1.404	190.579,00	384.619,34	147.858	54,00
Vitória	142	18.129	601.594,00	2.311.617,55	1.071.764	57,94
Vitória	228	5.051	121.280,00	409.990,15	194.317	36,82
Vitória	263	1.109	153.246,00	247.656,32	97.361	39,91
Vitória	356	1.098	42.479,00	52.238,20	19.342	16,34
Vitória	357	1.092	59.355,00	59.508,65	22.035	20,21
Vitória	363	19.196	1.047.884,00	3.472.255,04	1.428.710	48,80
Vitória	366	1.447	125.636,00	192.105,65	39.628	27,50
Vitória	368	9.750	301.620,00	1.100.825,45	521.770	51,24
Vitória	10038	19.990	694.978,00	2.857.291,60	1.344.425	64,75
Vitória	10332	46.051	1.765.806,00	6.335.324,40	2.962.021	62,34
Vitória	10333	38.498	1.363.322,00	5.890.823,64	2.760.174	69,33
Vitória	10348	35.535	1.285.565,00	5.515.648,65	2.586.006	70,36
Vitória	10364	17.574	521.830,00	1.897.767,10	884.031	48,96
Vitória	20038	18.971	878.938,00	3.187.924,80	1.498.375	76,14
Vitória	20332	33.387	1.275.192,00	5.055.404,55	2.376.907	68,61
Vitória	20333	1.223	58.285,00	251.849,61	118.006	93,48
Vitória	20348	9.088	374.783,00	977.343,70	453.999	48,72
Vitória	20364	11.112	340.354,00	1.294.855,75	602.732	52,83
Vitória	30333	18.979	770.083,00	3.262.204,75	1.529.573	77,93
Total Geral	-	4.623.391	30.554.417,00	111.774.772,87	44.448.914	-

3.3 Insumos Operacionais por empresa

Tabela 3.9 – Combustível consumido em 2012.

Mês	Empresa							Total Geral
	Anfrolanda	Expresso União	Fretcar	São Benedito	São Paulo	ViaMetro	Vitória	
1	**	**	98.869	114.283	32.564	309.103	379.041	933.861
2	**	**	96.842	116.114	31.459	279.873	348.228	872.515
3	**	**	95.577	113.555	32.456	309.761	380.308	931.657
4	**	**	92.188	125.625	31.989	289.265	363.019	902.086
5	**	**	102.622	118.688	33.457	314.643	385.849	955.259
6	**	**	100.705	122.159	35.323	297.330	346.742	902.260
7	**	**	103.673	140.462	***	322.278	378.422	944.835
8	**	**	107.187	133.190	***	326.798	393.446	960.621
9	**	**	105.303	137.105	***	307.425	370.853	920.686
10	52.675	912	114.653	118.885	42.001	319.202	388.668	1.036.996
11	51.718	902	109.967	112.084	41.700	285.834	371.844	974.049
12	52.437	913	117.247	125.113	42.332	296.569	376.795	1.011.407
Total Geral (2012)	156.830	2.727	1.244.834	1.477.263	323.281	3.658.081	4.483.215	11.346.231
Total Geral (2011)	653.710	10.866	*	1.408.460	378.337	3.506.804	4.434.937	10.393.114

*A empresa não apresentou os dados para o cálculo e conferência. Assim, comprometendo o resultado geral.

**A empresa forneceu dados referentes somente ao 4º trimestre do ano de 2012.

***A empresa não forneceu dados referentes 3º trimestre do ano de 2012.

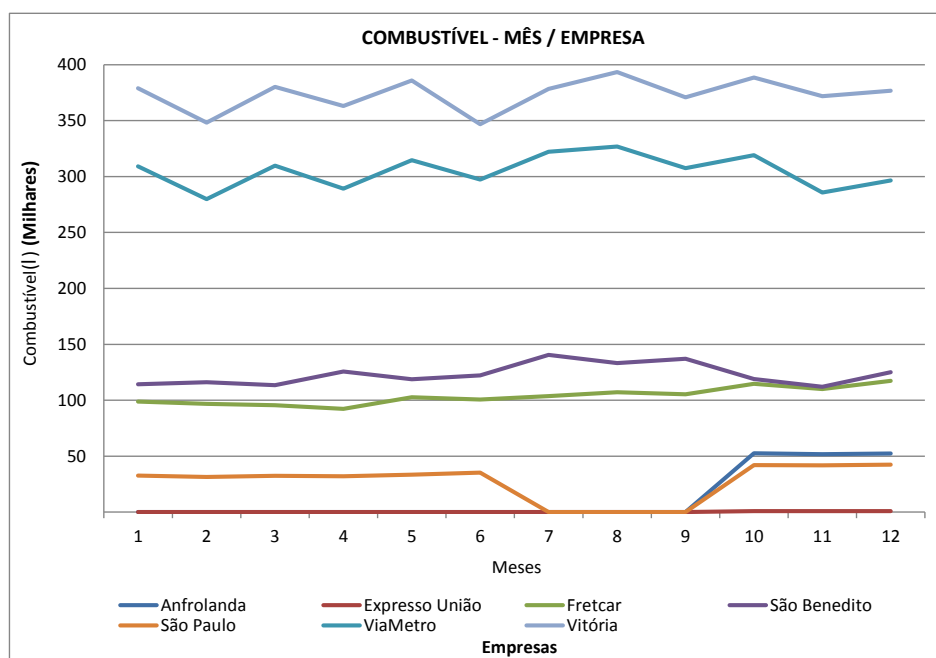


Gráfico 3.5 - Variação mensal e por empresa do consumo de combustível.

Tabela 3.10 – Pneus consumidos em 2012.

Mês	Empresa							Total Geral
	Anfrolanda	Expresso União	Fretcar	São Benedito	São Paulo	ViaMetro	Vitória	
1	**	**	4	18	7	32	28	89
2	**	**	6	16	5	28	86	141
3	**	**	12	16	7	32	18	85
4	**	**	12	17	8	30	18	85
5	**	**	10	16	6	32	21	85
6	**	**	10	17	7	32	17	83
7	**	**	12	22	***	34	32	100
8	**	**	14	16	***	34	42	106
9	**	**	16	17	***	30	43	106
10	10	1	10	15	8	32	36	112
11	4	0	42	11	6	30	42	135
12	12	0	12	19	10	28	24	105
Total Geral (2012)	26	1	160	200	64	374	407	1.232
Total Geral (2011)	79	6	*	176	78	388	692	1.419

*A empresa não apresentou os dados para o cálculo e conferência. Assim, comprometendo o resultado geral.

**A empresa forneceu dados referentes somente ao 4º trimestre do ano de 2012.

***A empresa não forneceu dados referentes 3º trimestre do ano de 2012.

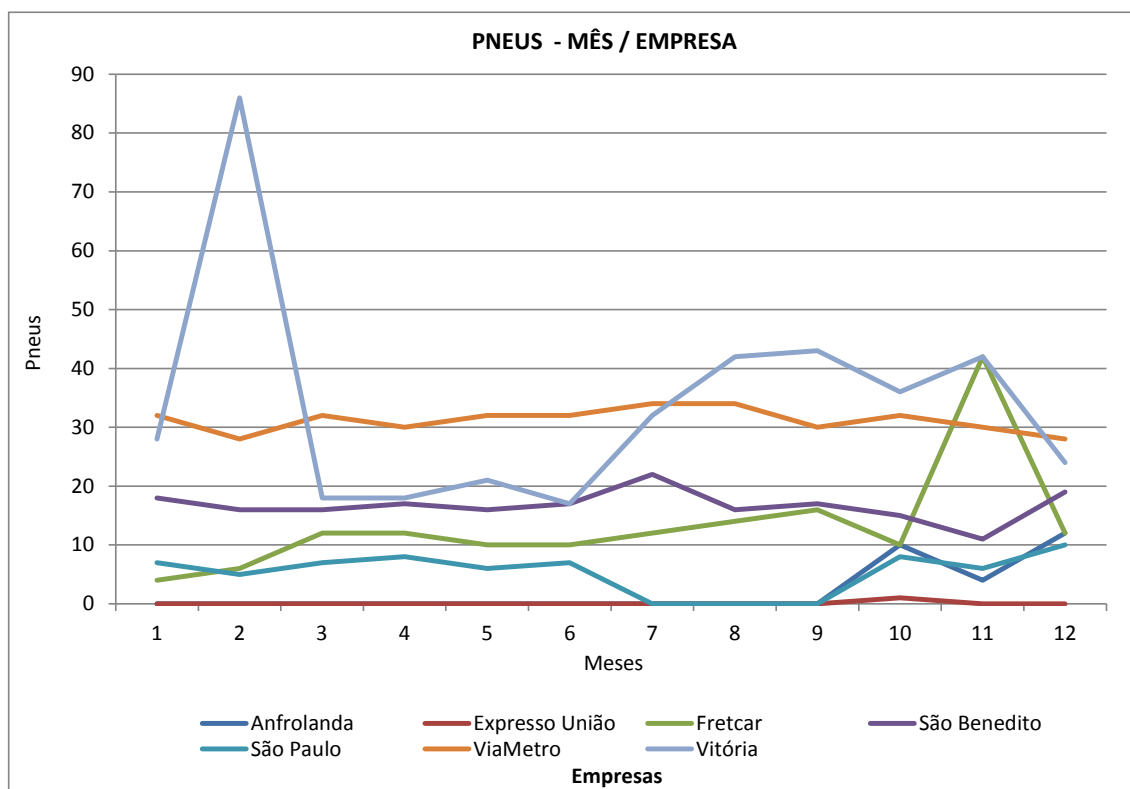


Gráfico 3.6 - Variação mensal e por empresa do consumo de pneus.

Tabela 3.11 – Recapagens realizadas em 2012.

Mês	Empresa							Total Geral
	Anfrolanda	Expresso União	Fretcar	São Benedito	São Paulo	ViaMetro	Vitória	
1	**	**	26	40	6	48	102	222
2	**	**	22	33	5	44	95	199
3	**	**	25	32	7	48	49	161
4	**	**	25	32	5	44	58	164
5	**	**	20	31	8	44	88	191
6	**	**	18	35	8	48	84	193
7	**	**	24	42	***	50	90	206
8	**	**	22	38	***	44	94	198
9	**	**	12	25	***	48	89	174
10	2	1	13	28	6	48	81	179
11	9	0	20	23	5	38	71	166
12	10	0	21	34	8	46	63	182
Total Geral (2012)	21	1	248	393	58	550	964	2.235
Total Geral (2011)	119	16	*	347	77	588	939	2.086

*A empresa não apresentou os dados para o cálculo e conferência. Assim, comprometendo o resultado geral.

**A empresa forneceu dados referentes somente ao 4º trimestre do ano de 2012.

***A empresa não forneceu dados referentes 3º trimestre do ano de 2012.

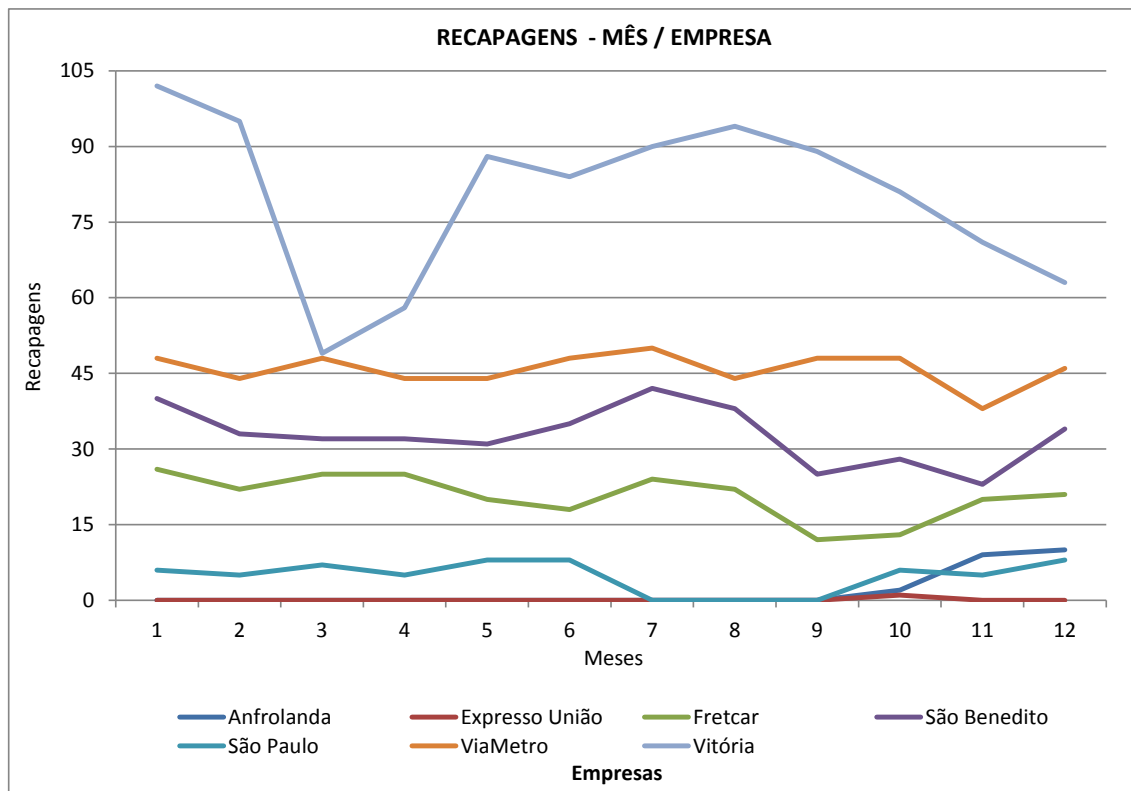


Gráfico 3.7 - Variação mensal e por empresa de recapagens realizadas.

Tabela 3.12 – Motoristas em operação em 2012.

Mês	Empresa							Média Geral
	Anfrolanda	Expresso União	Fretcar	São Benedito	São Paulo	ViaMetro	Vitória	
1	**	**	56	105	25	229	305	144
2	**	**	56	102	25	227	305	143
3	**	**	56	102	25	231	305	144
4	**	**	56	103	28	231	307	145
5	**	**	56	102	28	235	310	146
6	**	**	56	101	28	235	310	146
7	**	**	60	105	***	235	310	178
8	**	**	67	104	***	235	311	179
9	**	**	67	103	***	233	311	179
10	30	1	65	103	36	235	313	112
11	31	1	66	103	36	233	320	113
12	31	1	68	105	36	233	320	113
Média Geral (2012)	31	1	61	103	30	233	311	145
Média Geral (2011)	21	1	*	102	15	229	301	112

*A empresa não apresentou os dados para o cálculo e conferência. Assim, comprometendo o resultado geral.

**A empresa forneceu dados referentes somente ao 4º trimestre do ano de 2012.

***A empresa não forneceu dados referentes 3º trimestre do ano de 2012.

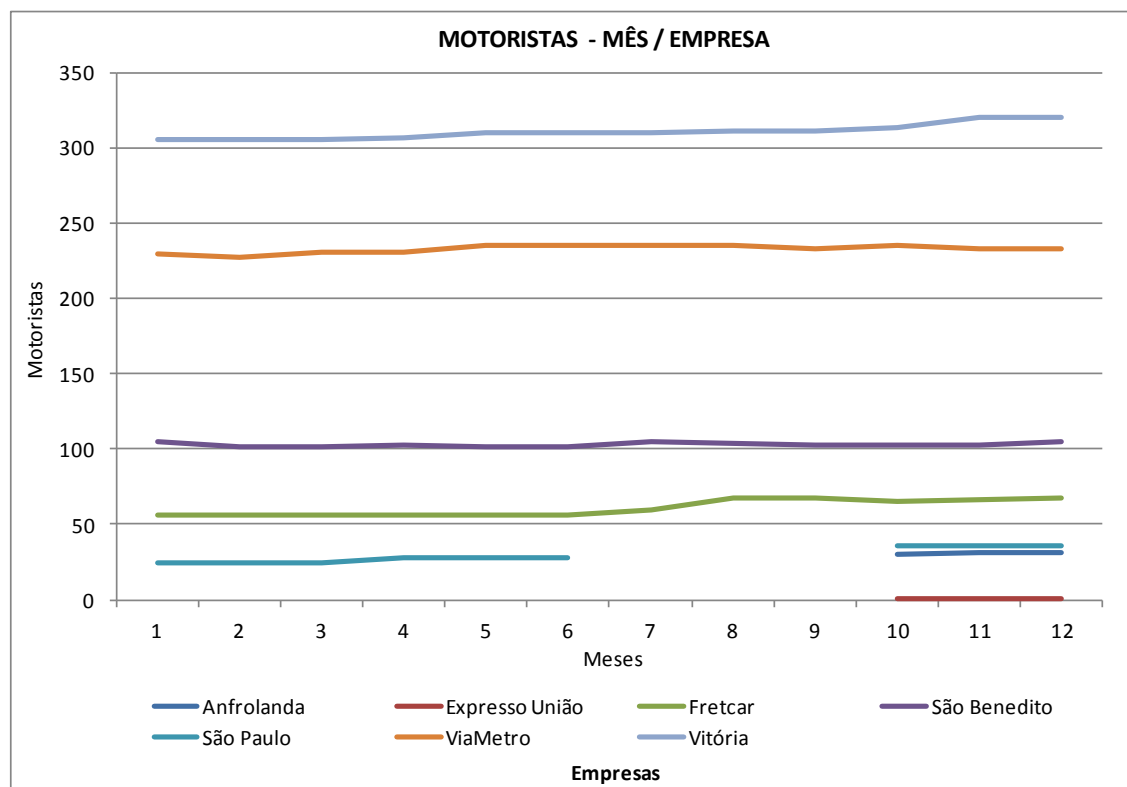


Gráfico 3.8 - Variação mensal e por empresa do consumo de motoristas.

Tabela 3.13 – Cobradores em operação em 2012.

Mês	Empresa							Média Geral
	Anfrolanda	Expresso União	Fretcar	São Benedito	São Paulo	ViaMetro	Vitória	
1	**	**	50	105	15	229	304	141
2	**	**	50	102	15	227	304	140
3	**	**	54	102	15	231	304	141
4	**	**	54	103	16	231	306	142
5	**	**	50	102	16	235	309	142
6	**	**	50	101	16	235	309	142
7	**	**	55	105	***	235	309	176
8	**	**	58	104	***	235	310	177
9	**	**	58	103	***	233	310	176
10	22	1	59	103	23	235	312	108
11	26	1	60	103	23	233	319	109
12	26	1	60	105	23	233	319	110
Média Geral (2012)	25	1	55	103	18	233	310	142
Média Geral (2011)	21	1	*	102	15	229	301	112

*A empresa não apresentou os dados para o cálculo e conferência. Assim, comprometendo o resultado geral.

**A empresa forneceu dados referentes somente ao 4º trimestre do ano de 2012.

***A empresa não forneceu dados referentes 3º trimestre do ano de 2012.

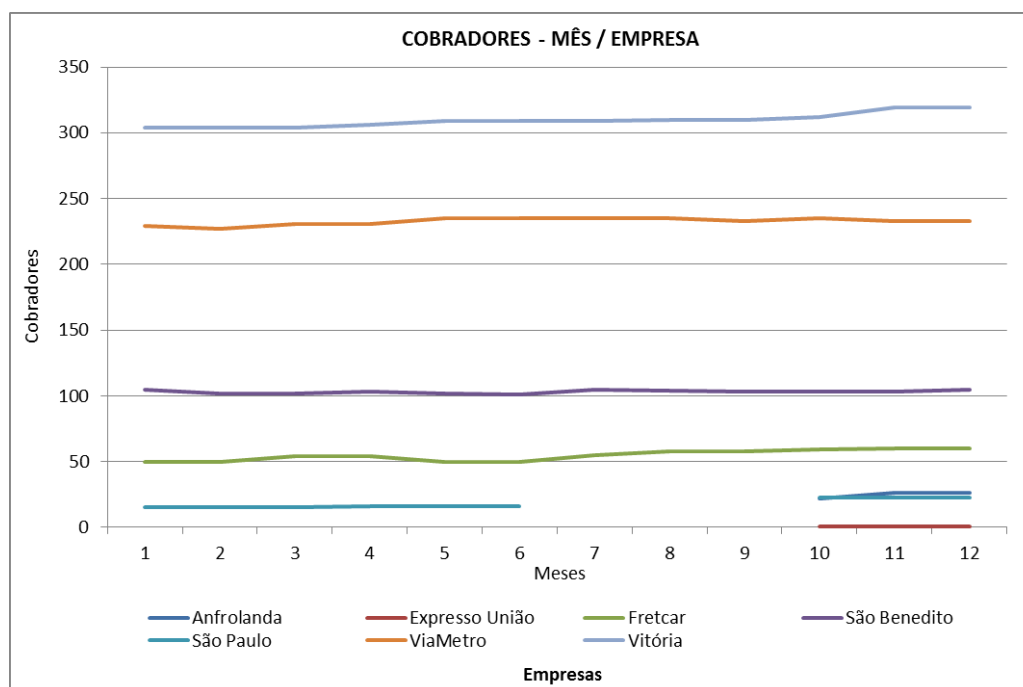


Gráfico 3.9 - Variação mensal e por empresa de cobradores.

4. RESUMO DOS DADOS ANUAIS

Tabela 4.1 – Resumo dos dados anuais.

	Metropolitano		Interurbano	
	2013	2012	2013	2012
Número de Linhas		75	182	182
Pagantes Tarifa Integral		41.686.851	17.572.548	17.576.182
Pagantes Meia Tarifa		2.523.251	277.767	258.995
Gratuidades ¹		251.734	444.584	402.652
Total de Passageiros		44.461.836	18.294.899	18.237.829
IPK médio ²		1,3	-	-
IPE médio		37,3	30,63	29,36
Quilometragem Percorrida		31.795.251	57.417.418	59.554.430
Número de viagens realizadas		855.228	432.616	442.521
Receita Bruta Tarifária		103.527.334	172.921.155	165.670.156
Combustível (litros)		11.346.231	19.320.076	20.582.949
Pneus (quantidade)		1.232	1.963	2.224
Motoristas (média geral)		145	145	145
Cobreadores (média geral)		142	95	86

¹ Dada a sistemática operacional do sistema, as empresas não obrigadas a informar a quantidade de gratuidades concedidas, de acordo com a Resolução nº 145/10;

² Não faz-se necessário o cálculo para o transporte interurbano.

ARCE



GOVERNO DO
ESTADO DO CEARÁ

ARCE AGÊNCIA REGULADORA
DE SERVIÇOS PÚBLICOS
DELEGADOS
DO ESTADO DO CEARÁ



CONCREMAT
engenharia